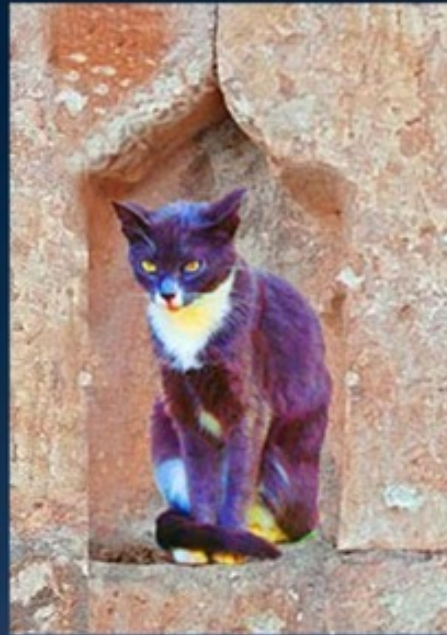
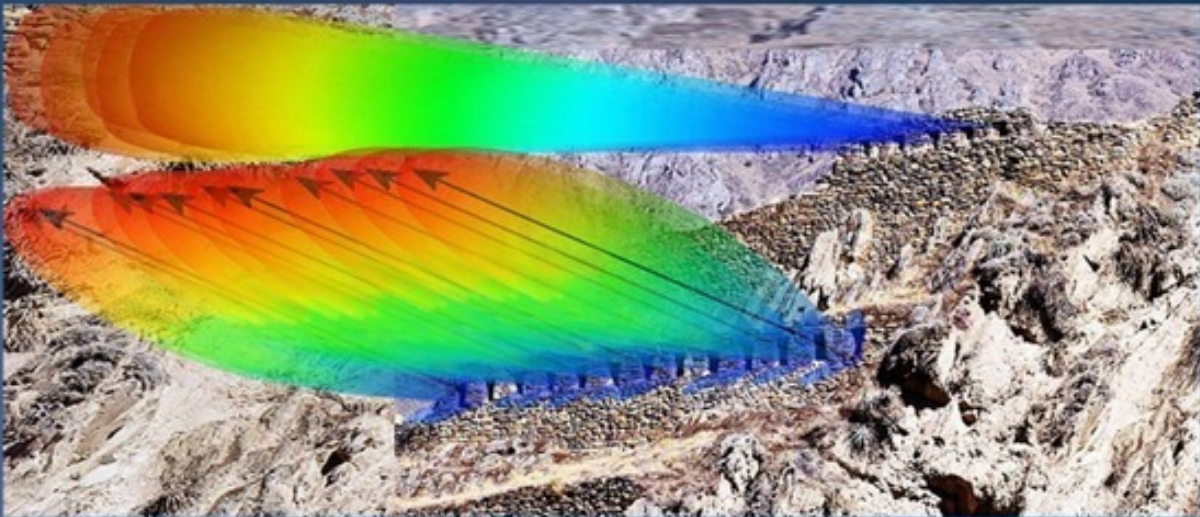


Александр Матанцев



**Любовь кошек к каменным нишам
помогла раскрыть их свойства для
лечения, защиты и левитации**



Александр Матанцев

**Любовь кошек к каменным нишам
помогла раскрыть их свойства
для лечения, защиты и левитации**

«Издательские решения»

Матанцев А.

Любовь кошек к каменным нишам помогла раскрыть их свойства для лечения, защиты и левитации / А. Матанцев — «Издательские решения»,

ISBN 978-5-00-510313-0

Кошки обожают каменные ниши, а люди зажимают в них глаза и впитывают энергию! Рассматривается воздействие на эти каменные ниши. Формируемые частоты совпадают с резонансом Шумана до и после глобальной катастрофы. Отсюда первое назначение — для оздоровления. Автор впервые раскрыл предназначение каменных ниш со взаимно перпендикулярными ступенями, которые создают эффективные поля, фигуры Лиссажу, поляризацию, способствующие созданию вихревых потоков, левитации объектов, и др. новых свойств.

ISBN 978-5-00-510313-0

© Матанцев А.
© Издательские решения

Содержание

Введение	6
Часть 1. Кошки в каменных нишах	10
Часть 2. Люди и каменные ниши	13
Часть 3. Каменные ниши трапециевидальной формы	17
Часть 4. Каменные ниши двухуровневые прямоугольной формы	22
Часть 5. Каменные ниши полукруглой формы	27
Часть 6. Каменные ниши античной формы	29
Часть 7. Каменные ниши многоуровневые	32
Часть 8. Каменные ниши со взаимно перпендикулярными ступенями	33
Часть 9. Ниши специальные	48
Часть 10. Старинные рисунки каменных ниш	51
Часть 11. Каменные ниши в составе фортификационных сооружений	56
Часть 12. Каменные ниши внутри помещения для оздоровления и лечения	61
Основные воздействия для получения резонансных	63
Виды воздействий	64
Воздействие резонансов Земли и резонансов Шумана	71
Формирование частот, синхронизированных с ритмами Земли	76
Воздействие музыкальных инструментов	80
Барабаны, применяемые для акустической левитации	82
Наборы барабанов	88
Применение гонга	90
Трубы, рожки и колокольчики, применяемые для акустической левитации	91
Спектры частот для инструментов и хора, используемые при левитации	96
Солитонное звучание	102
Применение древних жезлов для воздействия на человека, камни и ниши	105
Конец ознакомительного фрагмента.	116

Любовь кошек к каменным нишам помогла раскрыть их свойства для лечения, защиты и левитации

Александр Матанцев

© Александр Матанцев, 2020

ISBN 978-5-0051-0313-0

Создано в интеллектуальной издательской системе Ridero

Введение

После изучения пирамид, резонансных курганов, дольменов, сейдов, менгиров, кром-
лехов, трилитов **автор сделал главный вывод о многофункциональности мегалити-
ческих строений и сооружений**. Больше того, это свойство касается не только мегалитов,
но и каменных сооружений любого размера, установленных в местах силы. Это означает, что
мегалитические и каменные сооружения основаны не на одном свойстве, а на многих физиче-
ских свойствах. Кроме того, эта многофункциональность двойная, один признак может исполь-
зоваться для разных целей.

Как показывают исследования, каменные ниши используются очень широко. Можно
перечислить области их **применения без привязки к местам силы** или местам с повышен-
ной энергетикой, это:

- для установки статуй и картин;
- для размещения икон;
- для размещения кадилниц и другой церковной утвари;
- для размещения ваз с цветами;
- для захоронения или размещения урн;
- для красоты при художественном исполнении.

Совершенно другое дело для каменных ниш, установленные в местах силы. При
этом дополнительно возникают сразу несколько полезных свойств:

- лечебным воздействием низкочастотных и ультразвуковых волн на человека и живот-
ных;
- техническим воздействием низкочастотных и ультразвуковых волн;
- сопутствующим излучением электромагнитных волн и соответствующими возможно-
стями связи;
- излучением акустических и электромагнитных волн и созданием зоны защиты;
- комплексным воздействием излучений от разных ниш и возможность создания поля
для преграждения проникновения.

**Исследования автором в области воздействия каменных ниш, дали не только
многофункциональный результат, но и вывели совершенно новые направления,
ранее не изученные. К новым направлениям можно отнести комплексное воздей-
ствие сразу нескольких ниш с разным расположением и зеркально отображенными
ступенями. Кроме того, забегаая вперед, можно констатировать, что расчеты, сде-
ланные автором, показали совмещение габаритов ниш как с настоящей длиной
волны резонанса Шумана, так и с длиной волны до глобальной катастрофы. Первая
резонансная частота Шумана сейчас составляет 7,83 Гц, а до катастрофы – 9,2 Гц.
Таким образом происходила оздоровление человека воздействием низкочастотных
волн с разными частотами.**

В книге будет произведен расчет резонансных частот каменных трапецеидальных ниш
в Ольянтайтамбо (Перу). Забегая вперед, отметим, что вертикальный габарит ниши выбран
не случайно, а с резонансом на **октавах (модах) главного резонанса Шумана в 7,83 Гц.**
**Это свойство понятно, так как наиболее сильные сейсмические упругие волны
от земли также имеют частоту первого резонанса Шумна в 7,83 Гц.**

Вычисленная частота для резонанса на нижней части ниши в 0,35 м, размер которой
ровно в 2 раза меньше высоты, составляет в 500 Гц, или на 7 октаве от резонанса Шумана
в 7,83 Гц.

Аналогично находится резонансная частота для габарита верхней части трапециевидной ниши в 0,3 м. Эта частота составляет 583 Гц или 7 октава от основной частоты в 9,2 Гц. **Результат очень интересный!**

Получается, что **создатели ниши заложили частоту Шумана до глобальной катастрофы, произошедшей более 12,5 тысяч лет назад, равную 9,2 Гц.** Так как форма ниши трапециевидная то все остальные частоты в промежутке от 7,83 Гц до 9,2 Гц также имеются, но меньшей амплитуды. Таким образом, можно утверждать, что данная ниша и аналогичные, использовались для оздоровления и лечения. Причина этого понятна. Именно от резонансной частоты Шумана зависит жизнедеятельность человека и ритмы головного мозга.

В других нишах Ольянтайтамбо, Мачу-Пикчу резонансные частоты ниш кратны и близки к 220 Гц; 440 Гц, 110Гц. А это **резонансная частота Земли! Древние создатели ниш знали об этом резонансе!!!**

Кроме того, совершенно новым направлением, открытым автором, является воздействие каменных ниш со взаимно перпендикулярными ступенями. Этот вопрос будет рассмотрен подробно. Дело в том, что такие ступени в каменных нишах, расположенных в местах силы, позволяют генерировать спектр акустических волн: с фигурами Лиссажу, с биениями, с поляризацией. Все это оказывает воздействие на расположенные напротив или рядом объекты. В них возникают завихрения и торсионные поля, приводящие к самым разным интересным свойствам, в том числе, к левитации.

Автор старался дать строгую логическую связь в этой книге. Все разделы книги логически связаны. В первой части дается полная классификация ниш по разделам.

Часть 1. Кошки в каменных нишах.

Часть 2. Люди и каменные ниши.

Часть 3. Каменные ниши трапециевидной формы.

Часть 4. Каменные ниши двухуровневые прямоугольной формы.

Часть 5. Каменные ниши прямоугольной формы.

Часть 6. Каменные ниши античной формы.

Часть 7. Каменные ниши многоуровневые.

Часть 8. Каменные ниши со взаимно перпендикулярными ступенями.

Часть 9. Ниши специальные.

Часть 10. Старинные рисунки каменных ниш.

Часть 11. Каменные ниши в составе фортификационных сооружений.

Часть 12. Каменные ниши внутри помещения для оздоровления и лечения.

Во второй части книги рассматриваются основные воздействия для получения резонансных процессов в каменных нишах.

В третьей части приводятся различные способы частотной настройки каменных ниш и сравнение с настройками других мегалитов.

В четвертой части книги дается обоснование всех физических процессов.

В пятой части рассматриваются все области применения, от оздоровления и лечения до защиты.

Автор продолжает исследование тайн и загадок истории. Им написаны книги по тайнам пирамид, курганов, сейдов, дольменов, менгиров, кромлехов, статуй с острова Пасхи, Стоунхенджу, комплексу Тиуанако, древним календарям, вопросам левитации человека и мегалитов. При этом проводится обобщение и анализ существующего, и даются собственные гипотезы и расчеты, исследования по картам. Все это можно посмотреть в книгах:

Александр Матанцев. «Древние пирамиды – ключ к познанию мироздания». Издательство «Дашков и Ко» [1];

Александр Матанцев. «Древние пирамиды – ключ к подавлению катастроф».

Издательство «Дашков и Ко» [2];

Александр Матанцев. «Крымские курганы и дольмены – таинственное назначение» [3];
Александр Матанцев. «Тайны подавления землетрясений и катастроф. Справочник [4];
Александр Матанцев. «Тайны статуй на острове Пасхи». Издательство «Дашков и Ко» [5];

Александр Матанцев. «Тайны сейдов – мегалитических сооружений» [6];
Александр Матанцев. «Новое о менгирах, кромлехах и Стоунхендже» [7];
Александр Матанцев. «Тайны мироздания». Издательство «ЛитРес», 2018 [8];
Александр Матанцев. «Тайны человечества. Юмористические истории» [9];
Александр Матанцев. «Календари на Руси». Издательство «Ридеро» [10];
Александр Матанцев. «Календари и кодексы маяя» [11];
Александр Матанцев. Раскрыта тайна календаря катастроф Тиуанако, сравнение с календарями россос и маяя [12];

Древние календари: на Руси, маяя, Тиуанако, древнеегипетские, древнекитайские и другие – источники знаний [13];

Александр Матанцев. Комплекс Тиуанако: для защиты от врагов и катастроф, для обработки руд, для лечения, как обсерватория и календарь [14];

Александр Матанцев. Раскрыта тайна парения человека в воздухе [15];

Александр Матанцев. Основы левитации, полёты человека и камней в воздухе [16]; Александр Матанцев. Левитация, или полеты камней и мегалитов в воздухе [17]. Александр Матанцев. Открыт новый способ левитации камней и мегалитов в Тиуанако и Ольянтайтамбо [18];

Александр Матанцев. Примеры и схемы левитации [19].

Александр Матанцев. Как удалось найти замурованные блоки левитации [20].

Александр Матанцев. Как раскрыт календарь Тиуанако и вычислены орбиты планет, трех Лун и спутников Венеры [21].

Автор на основании схожих результатов в разных местах планеты, все больше склоняется к мысли о наличии первоначального единого центра технологически продвинутой цивилизации, например, в Гиперборее. Далее, из этого центра информация была распространена по всему миру по отдельным направлениям, на Руси, маяя, Тиуанако, в Китай, Индию и так далее. Поэтому, **нет смысла искать приоритет отдельных старинных календарей или отдельных технологий, так как все они вышли из одного центра!!!**

Все многочисленные исследования автора в книгах [1 – 21] показывают, что когда-то, более 12,5 тысяч лет назад, существовал единый центр по технологическому развитию технологий и календарей на планете Земля. **Однозначно можно утверждать, что в истории нашей планеты существовали технологически продвинутые цивилизации, которые обогатили знаниями следующие поколения.**

В данной книге автор рассматривает одну из самых многофункциональных областей – применение каменных ниш. Если отвлечься от обыденного применения для хранения цветов, статуй, икон и других вещей, то выделяется и **выходит на первый план многоплановая область применения каменных ниш в лечебных, технологических и защитных целях.** Эти области «работают» при внешнем энергетическом воздействии. Эти воздействия будут рассмотрены, среди них музыкальные инструменты и пение, природные энергетические поля от волн Шумана, действия прибора, мест силы и даже энергетического поля человека и многое другое.

В завершении, автор, у которого около сотни изобретений, хотел пояснить, почему **не стал патентовать выявленные новые способы и новые устройства** с использованием каменных ниш. Дело в том, что они все основаны на конструкциях, которые были реализованы неизвестными нам представителями древних цивилизаций. Это сейчас так очень модно писать о древних цивилизациях, хотя, по существу, здесь могли быть использованы наработки представителей древней Атлантиды или Гиперборее. А кто они, эти представители и откуда взя-

лись, этот вопрос до конца еще не прояснен учеными. Таким образом, автор не стал патентовать устройства и способы, созданными много тысяч лет назад неизвестными, но точно очень талантливыми учеными. Автор считает, что **эти достижения принадлежат всему человечеству**. Однако приоритет выявления многих новых знаний в этой области оставляет за собой.

Часть 1. Кошки в каменных нишах



Рис. 1. Фото автора, Александра Матанцева. Кошка в нише с полукруглым верхом

Многие замечали, как кошки любят сидеть в каменных нишах. Они там зажимаются и впитывают невидимую теплоту. Какая-то невидимая сила тянет их в эти места. Автор этой книги, любитель кошек, написал книгу по породам кошек и их характерам [22]. Даже не затрагивая области мистики, можно утверждать, что кошки очень много и остро чувствуют, и никогда не станут останавливаться в гиблом или энергетически плохом месте. Ниши притягивают их, как магниты.

Однако, чтобы не быть голословным, обратимся к фотографиям. На рис. 1 показано фото автора книги, здесь кошка сидит в каменной нише. Ниша имеет прямоугольное сечение и полукруглый верх. Такие ниши можно встретить в старинных замках, церквях, храмах, монастырях.

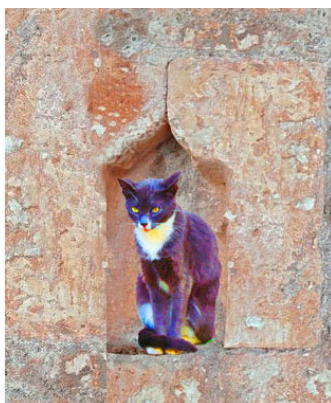


Рис. 2. Фото автора, кот в нише с заостренным верхом

На второй фотографии автор показал кота в нише древнего замка – рис. 2. Сечение этой каменной ниши прямоугольное, а верх заостренный.

Теперь обратимся к фотографам других авторов. На рис. 3 изображен замечательный кот в каменной нише монастыря. Сечение ниши также прямоугольное, но верх приподнят. Этот кот весь «ушел в себя». Интересно, какие мысли и чувства навивает ему это место?



Рис. 3. «Задумчивый» кот в каменной нише монастыря [33]

В старинных русских домах, являющихся наследием древней культуры, можно встретить аналогичные изображения – рис. 4.



Рис. 4. Кошка в нише [34]

Предназначение ниш может быть самым разным. В музеях и древних замках они могут использоваться для установки скульптур. В церквях и монастырях их часто используют

для размещения икон. Имеются ниши в стенах для захоронений урн. Случается, что в них размещают кадилаицы в церквях.

Однако есть и совершенно другое назначение каменных ниш. **Ниши есть, а в них ничего нет и не было!**

Часть 2. Люди и каменные ниши

Однако и люди не обходят стороной каменные ниши. Посмотрите несколько фотографий.



Рис. 5. Мачу Пикчу, Перу [41]

На рис. 5 показаны туристы возле каменных ниш в горах Мачу Пикчу, а на рис. 6 – возле Храма 10 ниш в Ольянтайтамбо (Перу). Почему они все заглядывают в эти ниши, там же стенки и ничего дальше не видно! Тут дело в другом, гиды говорят им, чтобы они слушали в этих нишах эхо гор. Для туристов это привлекательно.



Рис. 6. Ольянтайтамбо, Перу. Возле Храма 10 ниш [40]

Сразу же хочется задать вопрос: «А почему такая хорошая акустика внутри каменных ниш?» Из физики известно, что хороша акустика бывает там, где есть резонансы. А какие здесь резонансы? Что с чем резонирует? **Все дело во внешнем воздействии, выборе размеров**

этих ниш и в материале камня, этот вопрос будет рассмотрен далее и будут указаны резонансные частоты в следующих главах.

Когда мы говорим «ниша», то подразумеваем искусственно созданные человеком элементы строения. Однако бывают ниши, сформированные в результате выборки пластов камня для строительства. Особенно хорошо это видно из рис. 7 и рис. 8. Эти ниши обладают всем набором качеств в местах силы, поэтому они подпадают под наше рассмотрение.

Никакие трудности не пугают наших российских туристов, пытающихся разгадать тайны природы. Посмотрите, турист, показанный на рис.7 стоит на приступке в опасном состоянии для того, чтобы посмотреть и почувствовать силу образовавшейся ниши в горах Ольянтайтамбо. А двое туристов, показанных на рис. 8, уселись в двух нишах, сформированных после выборки пластов камня. Кто сделал эти ниши и как им удалось так ровно вырезать каменные пласты, об этом автор напишет в следующей книге. Сейчас же можно сказать со слов очевидцев, что **они чувствуют подъем сил и улучшение настроения в этих нишах**. Это состояние можно сравнить с воздействием акустических волн в месте силы **Воттоваара** – скальном массиве Западно-Карельской возвышенности на территории юго-восточной части Муезерского района в центральной части Республики Карелия. Тем не менее, следует отметить, что кроме положительного воздействия у некоторых людей бывают и отрицательные ощущения, тяжесть в теле и боль в голове.



Рис. 7. Ниши на горе в Ольянтайтамбо (Перу) [35]



Рис. 8. Ниши, сформированные на горе в Ольянтайтамбо после выборки скальных пород [35]

Среди туристов есть немало грамотных специалистов и ученых, тем более что ходить по горам Перу (Мачу Пикчу, Ольянтайтамбо) не просто. Сюда едут не просто полюбоваться горами и древними строениями, но и за новыми впечатлениями, связанными с воздействием мест силы. Вот, посмотрите, на рис. 9 показан турист, который прислонил руки к поверхности Храма 10 ниш и опирается спиной. Он пытается почувствовать энергетическую силу этого храма. Этот храм построен из гранита. **Любой гранит содержит кварц.** Если строение расположено в месте силы, а здесь, в Ольянтайтамбо именно такое место, то оно излучает под действием пьезоэффекта ультразвук. Величина или эффективность этого излучения зависит от времени суток и дней солнцестояния и равноденствия. Не в такое ли время турист, прислонившись спиной к граниту Храма десяти ниш, и прикасаясь к поверхности руками, пытается уловить силу ультразвука!



Рис. 9. Турист пытается осязть поверхность Храма 10 ниш в Ольянтайтамбо (Перу) [37]

Размер ниш может быть разным. На рис. 10 показаны большие ниши.



Рис. 10. Рядом с большими нишами [37]

Общий вид этих ниш (рис. 10) из отдельных камней разного цвета и разного материала, показывает, что это новодел и он не обладает дополнительными свойствами.

Часть 3. Каменных ниши трапецеидальной формы

Наибольшее количество каменных ниш в храмах, зданиях и крепостях выполнены именно в трапецеидальной форме. Здесь действует принцип многофункциональности, выявленный автором во всех мегалитических сооружениях. Трапецеидальная форма позволяет осуществить резонанс не с двумя основными частотами, как в прямоугольной форме, а с тремя. Кроме того, такая форма дает необходимый лепесток излучений, как от антенны. Все эти свойства будут рассмотрены далее



Рис. 11. Ольянтайтамбо. Храм 10 ниш [35]



Рис. 12. Трапецеидальная ниша в храме 10 ниш в Ольянтайтамбо [35]

На рис. 11 и рис. 12 показаны ниши Храма Десяти Ниш, которые так любят осматривать туристы. На рис. 5 и рис. 6 было показано, как туристы заглядывают внутрь этих ниш, чтобы услышать эхо и звуки гор. Этот храм сделан из гранита, следовательно, при внешнем воздействии в месте силы, которое здесь сильно проявляется, появляются ультразвуковые излучения.

Активность ниш, также как и дольменов, связана с Солнечно-Лунным циклом. Они резко активизируются в астрономически значимые дни (равноденствие, солнцестояние), особенно **в часы восхода и заката Солнца**. В это время стрелка компаса начинает «плясать». А у входного отверстия дольмена стрелка отклоняется от 5—7 до 20 градусов.

Есть еще одно важное предназначение именно такой трапецеидальной формы. Если посмотреть на современного человека возле такой ниши (рис. 9), то можно заметить, что нижняя кромка трапеции расположена сейчас выше пояса, а верхняя кромка (рис. 6) примерно на 15 – 20 сантиметров выше головы. Таким образом, можно предположить, что **такие ниши**

могли эффективно воздействовать своими звуковыми волнами на человека древней цивилизации более высокого роста.



13. Саксайуаман [45]

Аналогичные по форме ниши выполнены в крепости в Саксайуамане – рис. 13. Точность полигональной кладки здесь хуже и материал камня другой. Исследования крепости Саксайуаман российскими учёными Института Тектоники и Геофизики РАН по минералогическим данным и физико-химическим условиям для создания подобных полигональных кладок показали следующий результат: блоки стен этих ниш изготовлены из теста гидравлической извести, полученной путём термического воздействия на перуанские известняки. При этом стоит отметить свойство любой извести (как гидравлической, так и воздушной) – увеличение массы негашеной извести в объёме при гашении водой – вспухаемость. В зависимости от состава можно получать увеличение объёма в 2—3 раза.



Рис. 14. Мачу-Пикчу [45]



Рис. 15. Мачу-Пикчу [45]



Рис. 16. Кориканча. Храм Солнца в Куско [46]

В Мачу-Пикчу, рис. 14 и рис 15 размеры трапецеидальных ниш аналогичны. Это свидетельствует о едином замысле неизвестных древних создателей для всей Южной Америки.



Рис. 17. Саксайуаман [59]

Храм Солнца Кориқанча в Куско (Перу) – рис. 16 имеет камень с розоватым оттенком. Здесь можно вспомнить книгу Эфраима Скуайера, изданную в 1877 году [52]. Он писал о том, что блоки с розоватым оттенком в Перу (Ольянтайтамбо) выполнены из красного порфира. Этот материал похож также на кварцит и кварцевый порфир или порфирит. Все эти три вида камней обладают колоссальным содержанием кварца – 60 – 95%. В результате возможно получить очень сильное ультразвуковое излучение под внешним воздействием. Типы этих воздействий будут рассмотрены далее в отдельной главе.

Изображенная на рис. 17 ниша в Саксайуамане имеет два уровня и сделана позже, так как точность сложения камней существенно хуже, чем в Ольянтайтамбо



Рис. 18. Ольянтайтамбо [36]



Рис. 19. Ольянтайтамбо [36]

Уникальными по точности изготовления являются гранитные ниши в Ольянтайтамбо двух уровней – рис. 18 и рис. 19. Эти ниши модульной конструкции, их можно составлять в любом количестве. Они состоят из двух частей, точно подгоняемые друг к другу. Похожие конструкции можно найти в Тиуанако (Боливия).

Часть 4. Каменные ниши двухуровневые прямоугольной формы

Каменные ниши прямоугольной формы, как правило, обладают двумя уровнями. Внешне это смотрится, как глубокая фаска или равномерное углубление по всему периметру. Как будет показано далее, наличие двух уровней приводит к взаимодействию акустических волн разных частот, и как результат, к возникновению сложных колебаний. Кроме того, такая геометрия изменяет диаграмму направленности излучения. На рис. 20 и рис. 21 показаны двухуровневые ниши в Ольянтайтамбо, высоко в горах.



20. Ольянтайтамбо [23]



Рис. 21. Двухуровневая ниша прямоугольного сечения [36]

Несмотря на то, что эти ниши прямоугольного сечения, но если внимательно присмотреться к рис. 21, то можно заметить, что нижняя кромка не прямая, а выпуклая. Такая небольшая с первого взгляда деталь приводит к изменению распределения акустических волн.

Размещение этих ниш высоко в горах свидетельствует об их назначении – защите от нападения летательных аппаратов.



Рис. 22. Стена с многими нишами [60]

Если до сих пор рассматривались ниши, устанавливаемые, в один ряд, то на рис. 22 представлена стена с многими нишами. Такую стену можно назвать многоячейистой, а общее излучение – многоячейистым. На некотором расстоянии от поверхности стены, более трех размеров ниши, общая диаграмма направленности излучений сливается в одну и получается одно общее поле воздействия или одно общее поле противодействия.

Несколько видов ниш имеются в развалинах Тиуанако. Этот комплекс один-единственный на весь мир. Там, в Пума-Пунку есть много блоков, про которые можно сказать по современной терминологии, что они унифицированные и стандартизованные. Эти свойства выражаются в том, что каменные блоки, созданные несколько тысячелетий назад, могут стыковаться друг с другом как элементы или пазлы игры Лега.

На рис. 23, рис. 24 показаны некоторые из них, а на рис. 25 изображено, как они выглядят в собранном виде.



Рис. 23. Пума-Пунку, Тиуанако [47]



Рис. 24. Пума-Пунку, Тиуанако [47]



Рис. 25. Собранные блоки из Пума-Пунку, Тиуанако (Боливия) [47]



Рис. 26. Пума-Пунку, Тиуанако [47]

Размеры ниш в блоках Тиуанако самые разные и устанавливаются они по-разному: в ряд, как показано на рис. 26 и рис. 27, по одному – рис. 28. Размеры также могут быть разными. На Вратах, расположенных в Тиуанако (рис. 29) и сделанном из андезита, имеются ниши двух видов и размеров.

Конечно, эти последние ниши могут использоваться еще и дополнительно для других технологических целей. В своей книге [14] автор раскрыл совершенно необыкновенное технологическое обеспечение по обогащению золота и других металлов в Тиуанако. В этой технологической цепочке могли использоваться самые разные блоки и ниши.



Рис. 27. Тиуанако [48]



Рис. 28. Тиуанако [48]



Рис. 29. Ниши на Вратах Солнца [48]

Часть 5. Каменные ниши полукруглой формы

Каменные ниши полукруглой формы – одни из самых древних. Такие формы применялись в древней печи. Такие формы применялись в церквях для установки свечей и икон. Однако полукруглые ниши применялись и для других целей.



Рис. 30. Пещерный храм в Крыму [61]



Рис. 31. Стена замка [62]

На рис. 31 показана ниша из двух уровней разной формы. Внешняя часть – полукруглая, внутренняя – заостренная.



Рис. 32. Древняя стена с полукруглой нишей [63]

Часто применяемая полукруглая форма древних стен и церквей представлена на рис. 32.

Часть 6. Каменные ниши античной формы

Ниши античной формы используются для установки статуй. Многие самые красивые и исторически знаменитые статуи расположены именно в таких нишах. С другой стороны, наличие в верхней части сложной формы приводит к возможному излучению акустических волн сложного спектра. На рис. 33 показана античная ниша Красного монастыря, а на рис. 34 —из Армянского храма в Крыму.



Рис. 33. Античная ниша. Красный монастырь [64]



Рис. 34. Античная ниша. Крым, Армянский храм [65]



Рис. 35. Ниша в храме [66]



Рис. 36. Ниши на стене церкви, Краков, Польша [67]

Одиночная античная ниша с заостренным верхом представлена на рис. 35, а двойная античная ниша – на рис. 36.

В сечении по горизонтали такие ниши могут быть как прямоугольные, так и в половину окружности, как на рис. 37



Рис. 37. Стародедовская каменная ниша [69]

Часть 7. Каменные ниши многоуровневые

В Тиуанако можно увидеть многоуровневые каменные ниши. Их назначение самое разнообразное. Они могут использоваться для декоративного украшения строений. Однако в случае наличия в материале кварца, а это именно так и есть, то можно их использовать для излучения самого сложного спектра акустических волн в местах силы. Два вида таких ниш показаны на рис. 38 и рис. 39.



Рис. 38. Многоуровневые ниши. Пума-Пунку, Тиуанако [47]



Рис. 39. Многоуровневые ниши, Пума-Пунку, Тиуанако [47]

Часть 8. Каменные ниши со взаимно перпендикулярными ступенями

Вопросу применения нишей со взаимно перпендикулярными ступенями автор посвятил большое внимание и написал книги [18, 21]. При рассмотрении волновой теории взаимно перпендикулярных акустических волн, были выявлены процессы формирования стоячих волн, биений и фигур Лиссажу. Суммарное воздействие этих волн на объект, расположенный напротив, приводит к интереснейшему свойству формирования в материале внутренних вибраций, вихревых потоков и торсионных полей. Кроме того, наличие примесей железа приводит к формированию собственных магнитных полей. **Все вместе приводит к левитации в местах напротив этих блоков со взаимно перпендикулярными нишами.** Для осуществления этого необходимо внешнее воздействие. Различные виды внешних воздействий, начиная от музыкальных инструментов и пения до вибрации волн и мест силы, будут рассмотрены далее в этой книге.

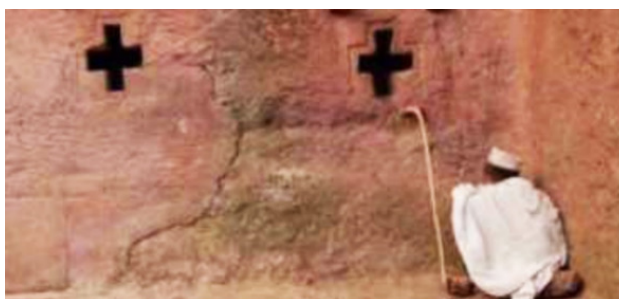


Рис. 40. Лалибэла, Эфиопия [53]

На рис. 40 и рис. 41 показана наиболее простая форма с двумя взаимно перпендикулярными ступенями.

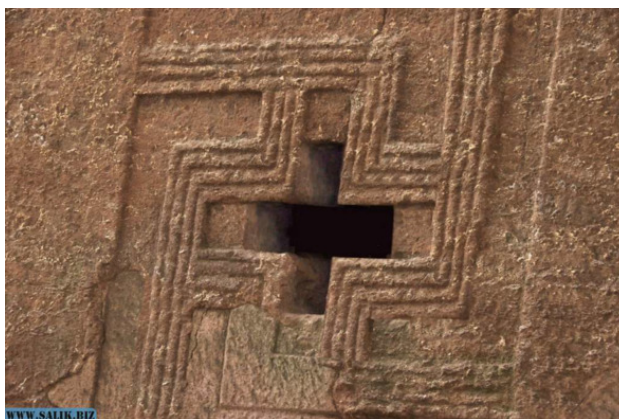


Рис. 41. Лалибэла, Эфиопия [54]

Конечно, следует отметить возможное применение крестообразной ниши в качестве символов веры.

Рабочие варианты блоков со взаимно перпендикулярными четырехступенчатыми нишами двух уровней показаны на рис. 42 и рис. 43. Как показал автор в своей книге [18] из таких блоков составлялся заборчик с основанием или пандусом, по которому могли перемещаться тяжелые камни. Первичным воздействием могли служить звуки музыкальных инстру-

ментов. Известны легенды инков о том, что камни в Тиуанако сами летали по воздуху под звуки трубы. Теория этого процесса будет рассмотрена далее.



Рис. 42

Рис. 42. Каменные блоки, с 4-х ступенчатым взаимно перпендикулярными нишами в Тиуанако (Боливия).



Рис. 43

Рис. 43. Каменная ниша с 4-х ступенчатыми взаимно перпендикулярными нишами, Тиуанако (Боливия)

На рис. 44 автор составил пример левитации камней с использованием заборчика из плит с четырехступенчатыми взаимно перпендикулярными ступенями в виде ниш.



Рис. 44

.Рис. 44. Составлен автором, Александром Матанцевым. Акустическая левитация камней с использованием звуковых излучений от 4-х ступенчатых взаимно перпендикулярных ниш

На рис. 44 трубачи изображены не случайно. Они действительно имеются на Вратах Солнца в Тиуанако.

А теперь посмотрите на артефакт, найденный в Тиуанако – рис. 45. Здесь на теле священного животного изображены последовательно кресты. Не станем утверждать однозначно, но схожесть композиции явно есть.



Рис. 45. Артефакт из Тиуанако [170]

На артефакте, найденном в Перу (рис. 46) также изображены профили 4-х ступенчатых взаимно перпендикулярных ступеней.



Рис. 46. Артефакт, Ольмеки [243]

Два главных условий для осуществления левитации, это внешнее сильное энергетическое воздействие и состав блоков – с кварцесодержащий материалами, что нетрудно осуществить, так как эти блоки – из андезита. Кроме того, следует заметить, что большинство горных пород содержат кварц и кальцит, на которых осуществляется пьезоэффект и излучение ультразвука.



Рис. 47

Рис. 47. Пума-Пунку. Блок с внутренними 8-ступенчатыми взаимно перпендикулярными ступенчатыми углублениями [50]

На рис. 47 и рис. 48. показаны 8-ступенчатые блоки с взаимно перпендикулярными ступенями, выполненными в виде ниш. Чем больше ступеней и больше объем ниш, тем сильнее внешнее воздействие на окружающую среду, на человека, или на объект в виде камня или мегалита.



Рис. 48

Рис. 48. Каменная ниша с 8-ступенчатыми взаимно перпендикулярными ступенями, Тиуанако [43]

Большинство блоков со взаимно перпендикулярными ступенями в виде ниш были найдены в Тиуанако. Поэтому следует сделать небольшое отступление.

Тиуанако

Тиуанако (исп. Tiahuanaco) – городище и центр одноименной древней цивилизации, расположенный на высокогорном плато Альтиплано на высоте около 4 тыс. м, в 20 км от озера Титикака, на севере Боливии, в департаменте Ла-Пас. За 9 веков до появления инков, в Андах, на территории современных Аргентины, части Перу, Боливии и Чили, правила другая, более

долговечная **Империя Тиуанако**. Тогда, как могущественная цивилизация инков существовала около 90 лет на этой территории, культура Тиуанако процветала более 400 лет. Поньше остается загадкой, как древнему народу удалось построить массивные каменные сооружения на высокогорном плато, ведь вес некоторых блоков достигает 200 тонн. Окутан тайной и закат величайшей культуры. В любом случае, возникновение, расцвет и падение загадочной цивилизации навсегда останутся важнейшими этапами в истории человечества.

В 2000 году уникальный археологический **комплекс Тиуанако был включен в реестр Всемирного наследия ЮНЕСКО**, как «свидетельство мощи культуры, сыгравшей главную роль в развитии доколумбовой Америки».

Большой вклад в исследования Тиуанако внес **Артур Познанский** (1873 – 1946 г). Он окончил Императорскую королевскую академию в Пуле. В 1903 году Познанский возглавил Национальный музей Боливии, основал и возглавил Археологическое общество и Институт фольклора Боливии. Он читал лекции в учебных заведениях Европы и США, и стал известен благодаря своим исследованиям древнего города Тиуанако в районе озера Титикака, который считал прародиной мезоамериканских и южноамериканских цивилизаций. А. Познанский указывал, что культура Тиуанако появилась между 1500 и 1400 годами до н. э. и исчезла между 1100 и 1200 годами до н. э. Возраст самого Тиуанако Познанский оценивал в 17 000 лет, указывая, что его населяли не предки индейцев аймара, появившихся там позднее, **а иная цивилизация**.

На доводы Познанского ссылался другой исследователь Тиуанако, немецкий археолог Эдмунд Кисс (1886 – 1960 г). Кисс выпустил ряд приключенческих романов, таких как «Последняя королева Атлантиды», где выдвинул теорию о происхождении человечества из мистической страны Туле. В конце 1920-х гг. предпринял поездку в Боливию, где исследовал руины древних поселений в районе озера Титикака. Вернувшись в Германию, Кисс выдвинул предположение, что это развалины древнейшего города нордических обитателей Туле, **которым больше 17 000 лет**. Свои предположения Кисс изложил в книге «Солнечные врата Тиуанако и учение Гербигера о мировом льде» (1937). Кисс вычислил древний год на Земле в 290 дней. Можно соглашаться и не соглашаться с этим, но его исследования, несомненно были ступенью в развитии Тиуанако.

Одной из основных сложностей в исследовании истории Тиуанако стало **отсутствие письменных источников**. Все важнейшие события отражены в легендах и песнях индейцев, передаваемых из поколения в поколение. Немногими письменными свидетельствами доколумбовой истории Нового Света являются летописи испанских священников, целью которых было изучение обычаев коренных индейцев для обращения их в христианство. Однако информация, записанная священниками, зачастую была либо неверно ими понята, либо умышленно искажена из-за нежелания сотрудничать с испанскими конкистадорами.

Все мифы, подтверждаемые географическими данными и археологическими находками, указывают на **южный берег озера Титикака как на колыбель не только человеческой цивилизации в Южной Америке, но и самих Богов**. Именно отсюда, как говорят нам легенды, началось заселение Анд после Великого потопа; именно здесь была обитель Богов во главе с Виракочей; именно здесь основателям Древней Империи были даны знания, маршрутные карты и Золотой Жезл, при помощи которого они определили положение «Пупа Земли», где и был основан город Куско.

Тиуанако – самый древний, самый большой и самый загадочный город Америки, который по преданиям **был возведен Богами**. С тем, что строительство в Тиуанако велось богами во плоти, согласны сторонники теории палеоконтакта, такие, как Захарий Ситчин, и современное поколение исследователей, в частности отечественных, интересы которых лежат в области «запретных тем истории» (Андрей Скляр). Но если апологеты палеоконтакта под Богами подразумевают инопланетян, то исследователи «запретных тем» аккуратно обходят вопрос

о происхождении богов, всегда берут это слово в кавычки и говорят о «древней высокоразвитой цивилизации».



Рис. 49

Рис. 49. Памятник Пачакути (Пачакутек), девятому королю инков в городке Ольянтайтамбо [70]

Официальная историческая наука говорит нам, что **Тиуанако был столицей одноименной доинковской цивилизации**, которая доминировала в регионе Андских гор между 500 и 900 гг. н. э. В городе во время его расцвета проживало 20000 жителей, он занимал площадь в 2,6 кв. км. Сейчас Тиуанако – археологический комплекс, расположенный на центральном боливийском Альтиплано (высокогорном плато) в 20 км к юго-востоку от озера Титикака, департамент Ла-Пас, Боливия. **Когда-то город назывался Тайпикала – Центр мира**, по другим данным, Виньяймарка – Вечный город, а ныне его имя – Тиуанако (Tiahuanaco), или Тиванаку (Tiwanaku) – Мертвый город.

Ученые считают, что тиуанакская культура зародилась приблизительно в 2000 – 1500 гг. до н. э. В период между 300 г. до н.э. и 300 г. н.э. город Тиуанако был религиозным центром, в который совершались паломничества.

Итак, возможный возраст Тиуанако – 17 тысяч лет и примерно таким же может быть возраст блоков с нишами!

Как показали исследования ученых в разных странах, последующие поколения **создают символы**, которые повторяют или же подобны самым исключительно интересным созданиям древней цивилизации.

Именно такой символ, похожий на 12-ступенчатую нишу, разрезанную на две части, был использован завоевателем этих земель Пачакути. Этот **символ изображен на его щите** – рис. 49. В связи с этим, немного из истории Империи Тиуанако. В Империю Тиуанако в древние времена входила часть Боливии, Перу, Чили. Ольянтайтамбо, который сейчас относится к Перу, раньше также входил в эту империю.

В XV веке город Ольянтайтамбо завоевывал Пачакути (из инков), при этом разрушив его до основания. Впоследствии он восстановил Ольянтайтамбо, там стали возводиться террасы для сельского хозяйства и системы орошения, новые жилища, военные укрепления и церемониальный центр. После смерти Пачакути, город перешел к Манко Юпанки, который использовал его при отступлении от атак испанцев и в 1537 г. в знаменитой битве при Ольянтайтамбо наголову разбил экспедиционный корпус испанцев. Вскоре после битвы Инка Манко отступил в джунгли, где находилась его другая резиденция Вилькабамба, зная, что вскоре испанцы вернутся с большими силами. Через некоторое время они заняли город.

Ольянтайтамбо – бывший административный центр и транспортный узел Империи Инков, входящей в Империю Тиуанако. Он находится в северной части Священной долины, в 60 км от Куско. Во время испанского вторжения этот город являлся последним оплотом Инки Манко Юпанки, который был лидером сопротивления европейским завоевателям. В настоящее время руины Ольянтайтамбо стали популярной туристической достопримечательностью Перу. Главной изюминкой поселения, вызывающей недожиданный интерес у туристов, является недостроенный Храм Солнца, который также являлся крепостью и резиденцией правителя. Строение расположено на окраине города. Это место является отправным пунктом для известного туристического маршрута «Тропа Инков». Великолепный Саксайуаман, корона Куско, был крупнейшим фортификационным сооружением. Многие постройки, воздвигнутые Пачакути в городе, свидетельствуют о том большом интересе, который великий владыка питал к развитию науки и духовной культуры своего народа. Вероятно, именно поэтому он и приказал построить для знати государства здание «университета» и своего рода академии наук – ячауаси. А поскольку, помимо всего прочего, он интересовался астрономией, то соорудил и нечто вроде солнечной обсерватории – Интиуатану (дословно: «место, где привязано Солнце»). Он приказал поставить в западной и восточной частях Куско несколько разновеликих каменных столбов, называвшихся «сукана». С центральной площади Куско через сукана можно было наблюдать восход Солнца. Охваченный глубоким интересом к прошлому своего народа, Пачакути даже предпринял путешествие по следам далекого прошлого инков. Прежде всего он хотел увидеть те места, откуда «сыновья Солнца» пришли на «пуп мира». Регион священного озера Титикака Пачакути изучил еще в период знаменитого похода в страну Колья, поэтому теперь он направился в Пакаритамбо, откуда, как гласит легенда, будто бы начал свой путь Манко

Российский академик Андрей Александрович Тюняев [71, 72], описавший первые календари на Руси, указал, что в своем творчестве древние племена россов и руссов пользовались первоисточниками и подражали им. Они составляли свои символы, наподобие ранее существующего, на прялках, на одежде, коврах, на кувшинах и другой утвари. Таким образом часто повторяющиеся символы древности являются основой самого древнего существования и обихода. Это отступление сделано для того, чтобы подчеркнуть, что указанные символы на щите короля инков Пачакути, не просто так, не плод фантазии, а подобие ранее имевшегося и почитаемого. Точно так, как писал академик А. А. Тюняев, на Руси стали изображать календари на коврах, также в Куско и Ольянтайтамбо стали изображать 12-ступенчатые ниши и его части на коврах, ковриках и одежде.

Вот, посмотрите какие ковры и коврики нашел автор, Александр Матанцев, в Куско и Ольянтайтамбо.



Рис. 50. Рынок в городе Куско (Перу) [58]

На рис. 50 показан ковер с изображением 12-ступенчатой ниши. В центре этого ковра видно изображение Бога инков Виракочи. На фотографии видна нижняя часть – ноги этого Бога. Теперь самое время сравнить с окончательным изображением Верховного Бога на Вратах Солнца в Тиуанако – рис. 51. Нижняя часть Бога на коврике и на Вратах Солнца похожи.

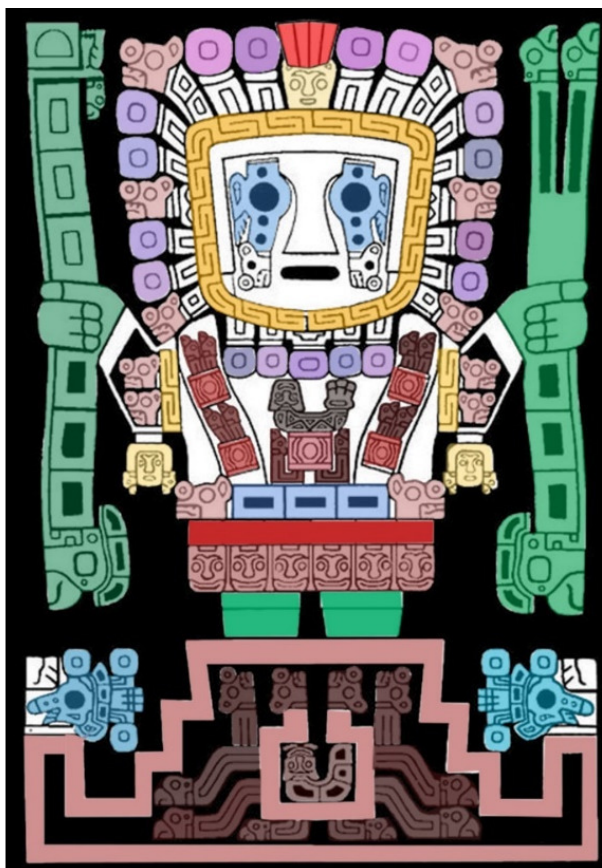


Рис. 51

Рис. 51. Окончательный рисунок Верховного Бога, сделанный автором Александром Матанцевым с изменением около 20 признаков на основе сравнения с самыми древними рисунками и гравюрами

На рис. 52 показан местный коврик с красочно оформленной 12-угольной нишей.



Рис. 52

Рис. 52. Рынок в Ольянтайтамбо (Куско, Перу) [58]



Рис. 53. Рынок г. Куско, Перу [58]

На рис. 53 показан ковер со стилизовано исполненной 8-ступенчатой нишей



Рис. 54

Рис. 54. Старинный стакан, найденный в Тиуанако, с изображением половины ступенчатой ниши



Рис. 55

Рис. 55. Двенадцати ступенчатая ниша, найденная у озера Титикака в Боливии [172]
12-ступенчатая ниша была найдена возле озера Титикака в Боливии – рис. 55. Следует обратить внимание на исполнение этой ниши. Здесь видны явные два основных взаимно перпендикулярных пропила, они самые глубокие и далее остальные, разные по глубине пропила.
В Тиуанако и Ольянтайтамбо наибольшее число блоков имеют 12-ступенчатые ниши – рис. 57, рис. 58.



Рис. 57

Рис. 57. Каменный блок с 12- ступенчатыми взаимно перпендикулярными углублениями в Тиуанако [51]



Рис. 58

Рис. 58. Каменные ниши с 12-ступенчатыми взаимно перпендикулярными ступенями [51]

Книга Эфраима Джорджа Скуайера «Peru. Incidents of travel and exploration in the Land of the Incas. New York. Harper & Brothers publication. («Перу. Эпизоды путешествия и исследование в стране инков»), 1877 года издания, просто уникальна для рассматриваемой темы.

На странице 385 этой книги [52] дано изображение двух полуразрушенных колонн – рис. 59. Автор книги, Александр Матанцев сделал перевод. Вот отрывок, касающийся этих колонн: «Здесь у Апуса или Кюраса Хатунколлы (Apus or Cuzacas of Hatuncolla) был дворец и город, который затонул и был покрыт водами озера во время сильного землетрясения. Я не был готов сказать, что колонны поднялись во время проливных дождей или, произошло реальное оседание грунта во время каких-либо землетрясений. Я склоняюсь, однако, к первой гипотезе. В маленьком современном городке Хутунколла, в двух шагах от озера, находятся две очень замечательные колонны, 6 или 7 футов в высоту, 2 фута в ширину и 10 дюймов в толщину. Эти памятники вырезаны с изображениями детей, змей, ящериц и лягушек. Когда-то эти дворцы образовали косяки несомненной структуры инков, стоящей на перешейке, соединяющем полуостров Силлустани с горной местностью. По словам Гарейлассо, вожди Хатунколлы без сопротивления подчинились Льюку Юпанки, Третьему предводителю инков, который правил с 1091 по 1126 год».



Рис. 59

Рис. 59. Две колонны в местечке Arus or Suracas of Natuncolla из книги Э. Скуайера, страница 385 [52]

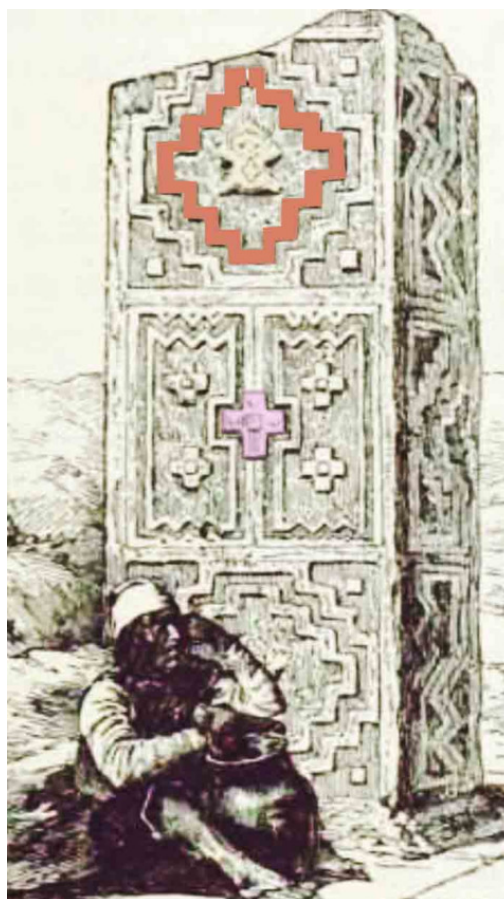


Рис. 60

Рис. 60. Колонна в местечке Arus or Suracas of Natuncolla из книги Э. Скуайера, страница 385 [52]



Рис. 61

Рис. 61. Фигурка в центре 12-угольного узора на колонне

Представляет интерес узоры или художественные рисунки на колоннах. На рис. 60 показана первая колонна. Автор этой книги выделил 12-угольный узор сверху колонны и четырехугольный узор в середине. Особый интерес представляет фигурка в центре 12-угольного узора. Эту фигурку можно назвать куклой или ребенком с крестообразным изображением на теле. Отдельно эта фигурка в 12-угольном орнаменте показана на рис. 61.

Обратите внимание на расположение ножек этой фигурки, они расставлены в стороны и получается, что эта кукла парит в воздухе. По существу, **это подсказка для нас, представителей последующих цивилизаций.** Раз фигурка расположена в центре 12-угольного орнамента, то получается, что вся эта конструкция способствует парению в воздухе.

Создатели этих колонн усиливают свою идею изображением на колонне лягушки в таком же стиле – рис. 62. Обращают на себя внимание детали:

- поза полета или прыжка;
- наличие крестообразной взаимно перпендикулярной структурой с квадратиком в центре;
- наличием прямоугольного углубления по контуру с двух сторон.

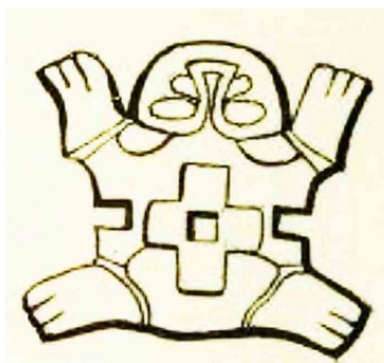


Рис. 62

Рис. 62. Изображение лягушки на колонне. Это изображение в книге Эфраима Скуайера дано отдельно на странице 386 книги [52], выпущенной в 1877 году

Представители древней цивилизации дают нам подсказку о том, что ступенчатые взаимно перпендикулярные структуры используются для парения в воздухе или, как сейчас говорят, для левитации!!!

Возможности блоков с 12-угольными нишами существенно больше по левитации, чем 4-х угольных и 8-угольных. На рис. 63 показано возможное перемещение мегалитов с использованием блоков с 12-угольными нишами.



Рис. 63

Рис. 63 составлен автором, Александром Матанцевым. Акустическая левитация камней с использованием звуковых излучений от 12-и ступенчатых взаимно перпендикулярных углублений (ниш).

Проведя исследования по другим странам, автор нашел возможные или похожие изображения ниш с самым разным количеством ступеней.

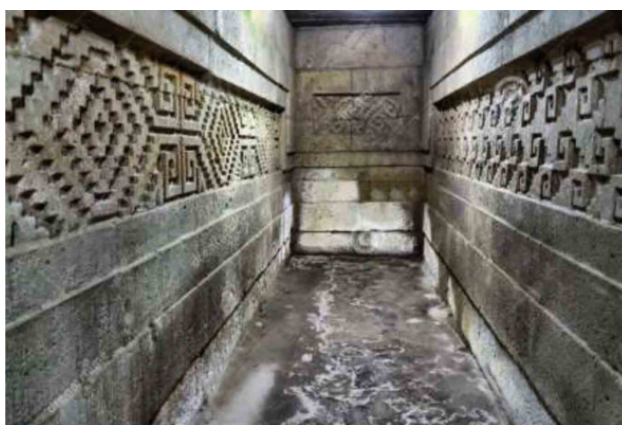


Рис. 64

Рис. 64. Майя, храм «Mitle» в Мексике [55]



Рис. 65

Рис. 65. Майя, храм «Mitle» в Мексике [55]



Рис. 66

Рис. 66. Орнамент в храме Митле в Мексике [56]

Орнаменты в храме Mitle в Мексике (рис. 64 – рис. 66) имеют вид, аналогичный колоннам вблизи Ольянтайтамбо, изображенным в книге Э. Скуайера. Однако количество ступеней во взаимно перпендикулярных направлениях разное. **Если в Тиуанако автор обнаружил структуры с 4-я, 8-ю и 12-ю ступенями, то в орнаментах Митлы это количество составляет: от 4-х до 32.** Так как внешний вид этих узоров совпадает с узорами на колоннах, показанных в книге Э. Скуайера, то можно предположить и об аналогичном предназначении.

Часть 9. Ниши специальные



Рис. 67

Рис. 67. Храм Абу Симбел [73]

Существует немало специальных ниш самого разного назначения. В храме Абу Симбел в Египте каждый из фараонов расположен в своей нише. Обращает на себя внимание размер этих статуй, они по высоте составляют 4 – 5 метров. Поневоле начинаешь понимать, почему вертикально установленные ниши на рис. 58 и на рисунке в книге Эфраима Скуайера составляют по высоте 3 – 5 метров.



Рис. 68

Рис. 68. Буддийские скульптуры грота Лунмэнь, Китай

В Китае аналогичные по высоте фигуры Будды установлены в одной общей нише – рис. 68. Однако размеры Будды аналогичны размерам фараонов в Египте.

К нишам относятся и арочные пролеты в замке и Кремле. На рис. 69 изображен Зарайский Кремль с арочными пролетами нишевого типа высотой до трех метров. На рис. 70 – Коломенский Кремль с более узкими, но такими же высокими арочными пролетами нишевого типа. На рис. 71 – Смоленская крепость аналогичного вида.



Рис. 69

Рис. 69. Зарайский Кремль [244]



Рис. 70

Рис. 70. Коломна и Коломенский Кремль_travellguide.ru



Рис. 71

Рис. 71. Смоленская крепость

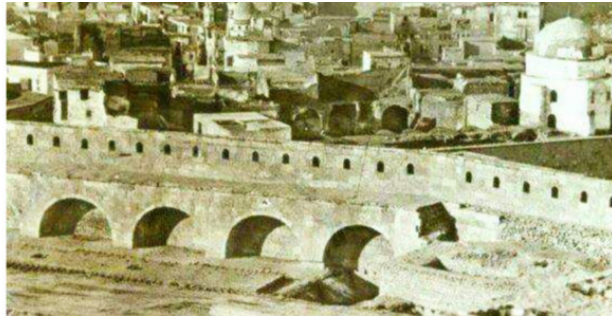


Рис 72

Рис. 72. Старая фотография Каирского акведука [57]

На рис. 72 показан Каирский акведук с арочными глубокими пролетами и рядом небольших ниш. На рис. 73 – аналогичная по архитектуре Киево-Печерская Лавра. Можно предположить многофункциональное назначение этих комплексов:

- архитектурная композиция и внешняя красота;
- защитные свойства при минимально возможном расходе камня и кирпича;
- фортификационное назначение по конструкции;
- в принципе возможны защитные волновые свойства.



Рис. 73

Рис. 73. Фортификации Киево-Печерской лавры [57]

Часть 10. Старинные рисунки каменных ниш

Книга Эфраима Джорджа Скуайера [52], выпущенная в 1877 году, – просто кладезь самых интересных сведений по теме. К тому же эти сведения можно назвать подарком нашему поколению, так как самое интересное далее исчезло.

Так, Александр Матанцев в книге [21] выявил три 12 – ступенчатые взаимно перпендикулярные выпуклые структуры на блоке в Ольянтайтамбо, которые к сегодняшнему времени замурованы и от них остались видны только края. Опять же в книге Скуайера [52] показаны две колонны (рис. 59 – рис. 60), которые вообще исчезли после опубликования книги.

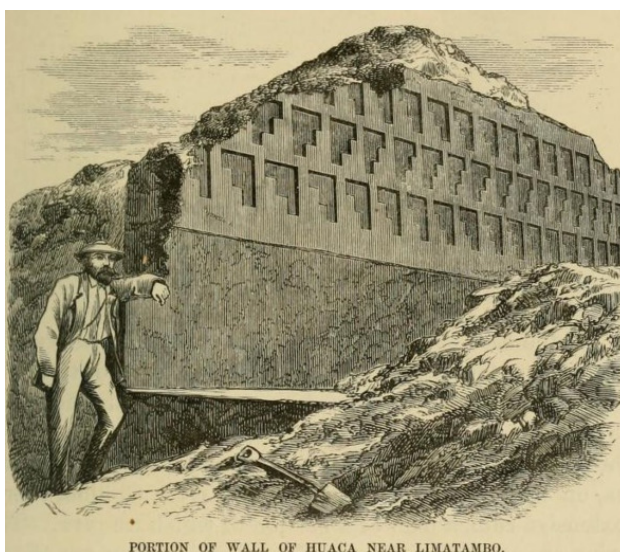


Рис. 74

Рис. 74. Стена из книги Эфраима Скуайера [52]

Теперь дошла очередь до совершенно необыкновенной и уникальной стены с нишами в три ряда из книги Скуайера, показанной на рис. 74. Эта стена также исчезла после опубликования книги. Однако память о ней осталась. Давайте вместе внимательно посмотрим на эту стену. **Здесь три ряда совершенно необыкновенных ниш – с тремя ступенями в каждой.**

Перевод сделал автор, Александр Матанцев: «В долине реки Шильон, в десяти милях к северо-западу от Лимы, находится стена -укрепление, похожая по конструкции и назначению на крепости Калаверас и Киске, в долинах Касма и Непифиа. Эта стена, являющаяся укреплением, расположена около Лиматамбо (Limatambo). Это укрепление расположено на Асьенда Коллике, недалеко от дороги к Серро Паско, по которой мы спустились к руинам. Остатки укрепления имеют форму неправильного овала, линии которого соответствуют контуру холма, высота которого составляет около пятисот футов. Площадь укрепления составляет 1500 квадратных метров в наибольшем диаметре. Две наружные стены, которые являются двумя несущими на входе, сделаны из грубых камней без цемента, третья и последняя – из камней, тщательно уложенных в цепкую глину, высотой четырнадцать футов и обращенные вертикально».

Итак, на рис. 74 показана совершенно уникальная стена из камня с тремя рядами ниш. Два интересных свойства:

– ниши расположены в шахматном порядке,

– соседние ряды имеют разное расположение ступеней в нишах, например, если в верхнем ряду ступени расположены слева, то в среднем ряду – справа, а в нижнем ряду – снова слева.

Для какой же цели применены такие уникальные интересные каменные ниши? **Целей применения может быть несколько:**

- главная цель – получение сплошной зоны излучения и защиты;
- дополнительное назначение – для низкочастотного лечебного воздействия;
- второе дополнительное назначение – лечение и техническое воздействие ультразвуком.

Такая конструкция стены со многими нишами, расположенными в шахматном порядке и с перевернутыми профилями одного ряда относительно другого ряда, **придает новое свойство**. Это свойство – формирование эффективных вибрации и завихрений. Ранее в других строениях и блоках завихрения образовывались за счет свойств одной ниши, или ступеней одной ниши. **Здесь же применен совершенно новый принцип формирования вибраций и завихрений – за счет воздействия сразу нескольких перевернутых ниш.**

Если в других случаях, например от взаимно перпендикулярных ступеней вибрации, завихрения и торсионное поле формировались воздействием биений волн и фигур Лиссажу, что приводило к поляризации в одной плоскости и, как результат, к эффективному формированию вибраций. **Здесь же применен совершенно иной принцип формирования завихрений – сразу несколько ниш, как минимум три – пять, расположенные в шахматном порядке с перевернутыми ступенями друг относительно друга, приводят к формированию зонной области завихрений, значительно большей области воздействия.** Таким образом такая каменная стена при внешнем воздействии обладает свойствами левитационного воздействия на объект в виде мегалита существенного размера и веса. Далее, так как стена длинная с непрерывно расположенными нишами, то внешний объект, например, мегалит, может перемещаться вдоль неё на всю длину этой стены.

В переводе говорится, что эта стена – укрепление. **Указанное новое свойство действует и как защитное свойство от летательных аппаратов противника.**

Автор, Александр Матанцев, тщательно искал эту стену в настоящее время. Однако нигде её не нашел. Она исчезла точно также, как 12-ступанчатые выпуклые ступени и как две колонны с изображением ступенчатых ниш и подсказок. Только это изображение (рис. 74) сохранилось благодаря книге Скуайера, изданной в Нью-Йорке в 1877 году.



Рис. 75

Рис. 75. Артефакт из Тиуанако с профилями ниши с тремя ступенями [173]

Хотя автор и не нашел стену, изображенную на рис. 74 из книги Эфраима Скуайера, но зато нашел изображения артефакта, найденного в Тиуанако с похожими профилями ниш.

На рис. 75 показан такой артефакт с изображением нескольких таких трехступенчатых ниш в два ряда. Между ними находится Божество. Снизу есть рисунок с изображением ноги с тремя пальцами и руки с четырьмя пальцами. Ровно столько есть на Пернатых Божествах, показанных на Вратах Солнца в Тиуанако. По местным преданиям именно столько пальцев имели Боги, спустившиеся на Землю. Что хотели донести до нас древние скульпторы? Фигура Божества, как бы утоплена и расположена между двумя рядами ниш с тремя ступенями. Логично предположить, что таким образом **Божество от кого-то защищалось**. Функция защиты стены с такими нишами (рис. 74) автор высказал в первую очередь. Хотя, возможно и другая функция – оздоровления и приспособления к новой резонансной частоте Шумана. Как показал автор в своих предыдущих книгах [1, 3, 6] до глобальной катастрофы эта частота составляла 9,2 Гц, а сейчас – 7,83 Гц. Эта частота оказывает прямое воздействие на жизнедеятельность и функционирование мозга.



Рис. 76

Рис. 76. Древняя фигурка из Тиуанако с изображением ниш со ступенями или аналогичными узорами [174]

На рис. 76 показана другая старинная статуэтка из керамики с изображением четырехступенчатых ниш. А на рис. 77 показана статуэтка, копированная с более ранних статуэток времен инков. Инки, как известно, правили на территории Империи Тиуанако в течении около 90 лет.



Рис. 77

Рис. 77. Статуэтка – копия статуэток старинных времен инков [175]

На этой статуэтке на головном уборе есть орнаменты, похожие на профили ниш с тремя ступенями. Кроме того, здесь также изображено Божество с четырьмя пальцами на руках, как на Вратах Солнца в Тиуанако.

Еще один артефакт с рисунком ниши с тремя ступенями показан на рис. 78.



Рис. 78

Рис. 78. Ацтекская утварь

Еще одна интересная стена с большим количеством ниш из книги Скуайера показана на рис. 79. Здесь ниши расположены в точности так, как на шахматной доске.

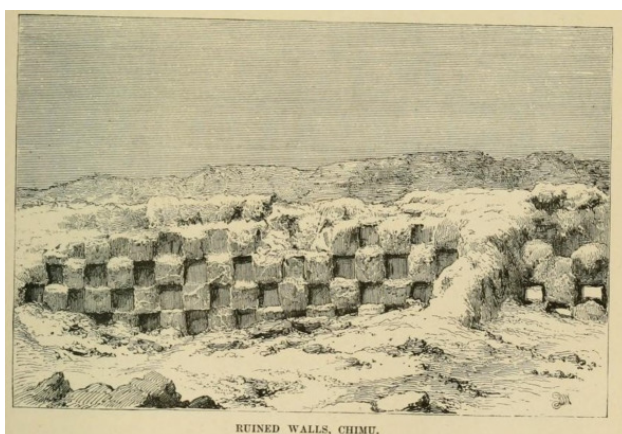


Рис. 79

Рис. 79. Стена с нишами из книги Эфраима Скуайера [52]

Опять же в книге Эфраима Скуайера [52] дано изображение вот таких четырех проемов.

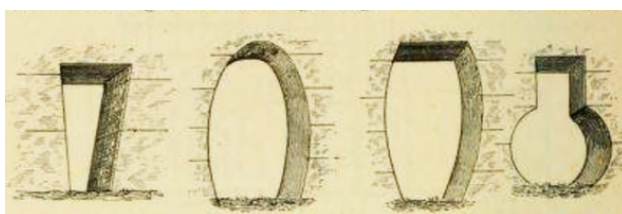


Рис. 80. Проемы в каменной стене из книги Эфраим а Скуайера [52]

Перевод из книги Э. Скуайера сделал Александр Матанцев: «Закрытость этих комнат была обеспечена стенами перед проемами. Дверные проемы все низкие и различаются по форме, некоторые из которых приведены на гравюре. В квартирах нет окон, а крыши плоские. Никаких следов фронтонов не видно. У многих были земляные возвышения, и они, кажется, были снабжены подходящими шкафами».

Часть 11. Каменные ниши в составе фортификационных сооружений

Защитное применение сразу многих ниш совершенно очевидно из реальных фортификационных сооружений в горах Перу.



Рис. 88. Ольянтайтамбо [37]



Рис. 82. Ольянтайтамбо [36]

На рис. 81 – рис. 83 приведены примеры размещения фортификационных защитных сооружений с нишами в горах Андах в Ольянтайтамбо (Перу).



Рис. 83

Рис. 83. Аракхама – церемониальный центр – «Храмовый Холм». Ольянтайтамбо [36]



Рис. 84. Ольянтайтамбо [40]

Показанные на рис. 84 стены с нишами расположены высоко в горах. Это очень удобное место для защиты путем воздействия полей. Однако возможно и другое применение – автоматическая реакция на появление НЛО или ЛА противника. В этом случае отдельно стоящее сооружение с нишами может являться приемником излучений от НЛО и ЛА, которые реагирует на появление противника и дает сигнал на все остальные защитные сооружения с каменными нишами.

Именно так устроена защита в провинции Бретань в Великобритании. Там используются другие излучающие устройства – не ниши, а менгиры и кромлехи, много рядов менгиров.

Общим необходимым условием функционирования таких защитных сооружений является внешнее воздействие. Это воздействие достаточно в местах силы. Можно уверенно констатировать, что в указанных местах в Андах и в Бретани расположены именно такие места силы и там проходит мировая энергетическая сетка, называемая Русской сеткой (или ИДСЗ).



Рис. 85. Мачу-Пикчу [41]



Рис. 86. Мачу-Пикчу [41]

Аналогичные защитные сооружения с каменными нишами находятся в горах в местечке Мачу-Пикчу (Перу) – рис. 85 – рис. 87.



Рис. 87. Мачу-Пикчу [41]

Одним из самых старинных фортификационных сооружений с каменными нишами – это комплекс Фуэрте-де-Самайпата – рис. 88 – рис. 90. **Комплекс Фуэрте-де-Самайпата**, расположен на краю высоких джунглей Амазонки, недалеко от города Санта-Крус. Сначала считалось, что это место было занято различными этническими группами еще в 2000 году до н. э., и только в 1470 году н. э. там появились инки. А когда испанцы пришли и разграбили местность в 1600-х годах, там уже ничего не осталось. Испанские конкистадоры в явно воинственном настроении предполагали, что это место использовалось для обороны, отсюда и его испанское название «Форт». В 1832 году французский натуралист Алсидес Д'Орбини объявил, что бассейны и параллельные каналы использовались для промывания золота. В 1936 году немецкий антрополог Лео Пучер описал его как древний Храм Змея и Ягуара; его теория, включающая поклонение солнцу и Луне, в настоящее время наиболее приемлема. В последнее несколько десятилетий, благодаря многочисленным сторонников теории инопланетных астронавтов, комплекс стали рассматривать как вероятную взлетно-посадочную площадку для древних космических кораблей. Самое интересное и загадочное место в комплексе называется Эль Каскабелем – это круг и две ровные параллельные линии, ровно вырубленные в камне. Исследователи предполагают, что они использовались в качестве стартовой площадки для внеземных транспортных средств.

Что представляет собой крепость Самайпата в Боливии? Фуэрте-де-Самайпата (Fuerte de Samaipata), которую в народе прозвали просто Эль-Фуэрте, много веков назад являлась важнейшим религиозным и церемониальным центром. Историки считают, что построен этот некогда величественный форт был людьми древней цивилизации чане. В непосредственной

близости можно увидеть также руины города инков и небольшие поселения испанцев, что свидетельствует о том, что на этой территории сосуществовали одновременно три культуры.

Фуэрте-де-Самайпата – популярное туристическое место, которое ежегодно посещают десятки тысяч любознательных туристов. С целью защиты комплекса от повреждений большая его часть огорожена и недоступна для посещений. В 1998 году **крепость была включена в список объектов Всемирного наследия ЮНЕСКО.**

Археологический комплекс Эль-Фуэрте разделен на 2 части: церемониальный и административный секторы. Церемониальный сектор расположен в северной части крепости. На огромных валунах вырезаны всевозможные фигурки: геометрические формы, рисунки животных и людей. Интересен также Эль Каскабель, изображающий две параллельные линии. По мнению некоторых ученых, это место являлось отправной точкой для древнего летающего объекта. Но самой важной частью церемониального сектора является так называемый «хор священников», который расположен на самой высокой точке скалы. **Он состоит из 18 ниш, которые, вероятно, служили сидениями для 18 людей.** У основания скалы находятся 20 прямоугольных ниш, в которых хранились ритуальные предметы и инструменты.

Административный сектор занимает всю южную часть комплекса. Здесь, по всей видимости, находилась инкская провинциальная столица. В самом центре расположена большая трапециевидная площадка. В ее южной части стоит прямоугольное здание, символизирующее политическую силу инков.

Здесь же находятся руины города инков, построенного рядом с комплексом во времена экспансии инков на юго-восток. Инки и чане периодически подвергались набегам воинов гуарани, которые время от времени вторгались в регион. В итоге гуарани завоевали равнины и долины Санта-Крус и разрушили Самайпата. Гуарани также доминировали в регионе и во времена испанской колонизации.

Мнение автора, Александра Матанцева, совпадает с мнением тех ученых о том, что **Фуэрте-де-Самайпата – хорошо оснащенное фортификационное сооружение.** Посмотрите внимательно на рис. 88 и особенно на рис. 89.



Рис. 88

Рис. 88. Фуэрте-де-Самайпата (Боливия) [44]



Рис. 89

Рис. 89. Фуэрте-де-Самайпата (Боливия) [44]

Здесь несколько видов каменных ниш двойного уровня – больших, средних и малых. Расположены они террасами. В целом получается огромное защитное сооружение.

Возвращаясь к тезису многофункциональности, можно повторить мнение местных ученых о церемониальном секторе, который расположен на самой высокой точке скалы. **Он состоит из 18 ниш, которые, вероятно, служили сидениями для 18 людей.**



Рис. 90

Рис. 90. Отдельные ниши Фуэрте-де-Самайпата (Боливия) [44]

Размеры ниш, указанные на рис. 90 свидетельствуют о большом росте посещавших их. Поневолу вспоминаются ниши в Египте и Китае (рис. 67 и рис. 68) для Фараонов и Будды размеров до 5 метров.

Часть 12. Каменные ниши внутри помещения для оздоровления и лечения

Точно также, как однозначно применение рядов ниш в сооружениях в горах для защиты от НЛО и ЛА, точно также очевидно применение ниш для лечения и оздоровления внутри помещений – рис. 91 – рис. 93.



Рис 91. Мачу-Пикчу



Рис. 92

Рис. 92. Писак, Куско, Ольянтайтамбо [22]



Рис. 93

Рис. 93. Ниши внутри помещения [74]

Каменные ниши внутри помещений предназначены или для украшения и размещения икон и другой утвари, или же для оздоровления и лечения. **В случае нескольких одинаковых каменных ниш трапецидально или прямоугольной формы внутри помещений, их предназначение – для оздоровления и лечения.**

При этом следует учитывать, что резонансы внутри ниш возникают на размерах этих ниш. Кроме того, возникают резонансы внутри помещения. Причем резонанс внутри помещения может возникнуть, если его частота является модой от частоты внутри ниш. Это происходит, когда габарит помещения равен габариту ниши, деленному на целое число.

Конечно, читатель может спросить, а для чего нужно оздоровление? Все дело в том, что **частота Шумана, определяющая процессы внутри человека, изменилась**, примерно, 12,5 тысяч лет назад. Если до глобальной катастрофы эта частота составляла 9,2 Гц, то сейчас первый главный резонанс Шумна составляет 7,83 Гц. В результате меняется интенсивность всех внутренних процессов в организме. Для приспособления к новым условиям, необходимо было воздействовать лечебными волнами. Частоты этих волн будут рассмотрены далее в разделе по физике процессов.

Основные воздействия для получения резонансных процессов

Все основные процессы с каменными нишами возможны только при внешнем воздействии. Это воздействие должно быть эффективным. Именно с этими воздействиями связаны резонансные процессы. **Резонансы – вот ключевое слово для каменных нишей.**

Виды воздействий

Автор, Александр Матанцев составил основной перечень источников для возбуждения резонансных процессов в каменных нишах. Этот перечень показан на рис. 94.

Необходимость таких воздействий определяется условиями резонансов внутри воздушного объема ниши и резонансов в камне ниши для возникновения прямого и обратного пьезоэффекта, в результате чего формируется ультразвук.

Данный перечень содержит пять основных категорий воздействия:

- природные источники колебаний;
- технические источники колебаний;
- музыкальные источники колебаний,
- человек, как источник колебаний,
- источники концентрированных акустических волн.

Рассмотрим все эти категории воздействия.



Рис. 94

Рис. 94. Перечень основных видов воздействия для формирования пьезоэффекта и ультразвука

– Природные источники колебаний

В эту категорию входят всевозможные виды природные воздействия. На рис. 94 обозначены следующие виды:

– сейсмические акустические волны; исследования, проведенные автором, показывают [1—7], что все мегалитические постройки и сооружения расположены в местах силы и в местах тектонических разломов; величины мощности, которые можно получить от сейсмических упругих волн в местах тектонических разломов превышают мощность, получаемую от солнечного воздействия; сюда же можно отнести места силы в системе тоннелей, которые охватывают всю планету; там же в тоннелях, или же рядом протекают потоки воды;

– сильный ветер может быть источников воздействия; кроме того, неустойчиво поставленный камень, валун или сейд, при обдувании его ветром может вибрировать от неустойчивой установки и также может являться источником упругих акустических волн;

– сила прибой волн может быть огромной, эту силу хорошо чувствуешь, земля дрожит от ударов волн, этой энергии вполне достаточно для создания упругих акустических волн;

– резонансы Шумана – это электромагнитные волны, формируемые между ионосферой и поверхностью Земли; в этой книге было показано, что эти электромагнитные волны вызы-

вают низкочастотные звуковые волны уже в качестве сейсмических упругих волн основной частоты 7,83 Гц и других резонансов: 14,1 Гц, 20,3 Гц, 26,4 Гц, 26,4 Гц, 32,4 Гц.

Могут быть другие природные колебания, например, от протекания рек по каньонам; или от вихрей.

– **Технические источники колебаний и вибраций.**

Технических источников вибрации может быть очень много. На рис. 94 показано несколько старинных способов:

5) жезл уас, применяемый в Древнем Египте; настоящий жезл уас, по мнению разных исследователей, мог излучать магнитное поле, или низкочастотные (акустические) волны; этот жезл содержит на одной стороне камертон для настройки на нужную частоту при ударе об камень;

6) Кадуцейская катушка из древнего Египта, излучающая волны.

К техническим способам воздействия можно отнести устройство Эда Лидскалнинша, которое генерировало переменное магнитное поле, или же диск Сабу. Кроме того, сейчас есть масса генераторов низкой частоты, которые можно использовать для возбуждения процессе пьезоэффекта.

3. Музыкальные источники колебаний

На рис. 94 приведены три разновидности музыкальных инструментов, используемых в процессе поднятия камней:

7) барабаны, причем реально у тибетских монахов для левитации камней использовались барабаны трех основных размеров, от самых огромных, объем которых приближался к объему камней, до маленьких, работающих на гармониках или более высоких частотах;

8) трубы, они не маленькие – от метра до шести метров, в которые дули по очереди, так как этот процесс очень трудный и непрерывный;

9) колокол один большой и несколько маленьких, аналогия с барабанами, каждый из них давал свою частоту.

Кроме названных, могли использоваться и другие музыкальные инструменты например, в Тиуанако изображены рожки или короткие трубы. В мифах говорится о свисте, звуках арфы, гонге, игре на дудочке.

4. Человек, как источник энергетического поля и вибраций .

Некоторые люди, обладающие экстрасенсорными возможностями, формируют внешние и внутренние колебания и вибрации. Кроме того, были рассмотрены случаи парения в воздухе всемирно известных святых, таких как Иосиф Деза по прозвищу Купертино, а также Юм, которые могли захватить в полет тяжелые предметы и даже людей. Это все подтверждает идею о возникновении внешнего энергетического поля от человека в состоянии транса и медитации.

На рис. 94 приведено три случая внешнего воздействия человека на предметы, в том числе, на камни.

10) Схематично показан человек, который в процессе медитации и экстаза, изменяет состояние всех своих чакр и излучает поле, опыты с Нинель Кулагиной зарегистрировали как низкочастотные, так и ультразвуковые колебания от человека в таком состоянии;

11) пение сразу нескольких человек создает сильные звуковые волны;

12) исследователи подметили, что у Тибетских монахов, в процессе парения камня в воздухе, вокруг всей территории, где в центре были барабанщики и люди, дующие в трубы, располагалось много людей; эти люди стояли, плотно прижавшись плечом друг к другу и создавали свое общее энергетическое поле.

5. Концентрированные акустические волны

В эту категорию входят устройства, способные концентрировать и усиливать акустические и низкочастотные волны:

13) пирамиды – подробно рассмотрены в книге автора [1,2];

- 14) дольмены – подробно рассмотрены автором в книге [3];
- 15) кромлехи – подробно рассмотрены в книге автора [7];
- 16) трилиты – подробно рассмотрены в книге автора [7];
- 17) менгиры и сейды – подробно рассмотрены автором в книгах [6,7].

Кроме того, вода является передаточным звеном мощности звуковых волн. Низкочастотные волны могут передаваться через воду на тысячи километров. При частоте выше 100 Гц дальность распространения по воде сокращается до сотен километров, а при частоте выше 1 кГц – 10 кГц – до сотен метров.

Энергетические сетки и мощность сейсмического сигнала

Еще древний философ Платон, ссылаясь на представления своих предшественников, писал, что Земля похожа на кожаный мяч, сшитый из 12 правильных пятиугольников и 20 равносторонних треугольников. Узлы соединений этих геометрических фигур являются энергетическими центрами, или чакрами, Земли. Часть из них принимает космическую энергию (светлые чакры), а другие отдают земную энергию (темные чакры).

Платон был одним из первых мыслителей, описавших понятие Земли как геокристалла. Через много лет французские ученые, геолог Эли де Бомон и математик Жюль Анри Пуанкаре, предложили теорию деформации Земли в форму додекаэдра. Взяв за основу эту теорию, русские инженеры Валерий Макаров и Вячеслав Морозов пришли к неожиданному открытию: на вершинах додекаэдра располагаются наиболее известные аномальные зоны планеты и древние культурные центры – Бермудский треугольник, Море дьявола, египетские пирамиды, остров Пасхи, аномальная зона Молебка. **Именно в этих узловых точках планеты происходит самый сильный энергообмен между биосферой и космосом.** Зная об этих явлениях, наши предки умело использовали их, накапливая, используя и передавая энергию планеты на расстояние. Упоминания об этом сохранились практически во всех мифах и легендах древних народов, дойдя до сегодняшних дней в виде упрощенных методик очищения организма «силами матери-земли». Геокристалл служит основой энергетического каркаса нашей планеты, который прокачивает через себя космическую энергию.

Начало гипотезе об икосаэдро-додекаэдрической структуре Земли (ИДСЗ) было положено исследованиями Н. Ф. Гончарова в области истории древних народов и их искусства. Нанеся на глобус очаги известных ему в то время наиболее крупных и примечательных культур и цивилизаций Древнего мира, он заметил ряд закономерностей в их расположении относительно друг друга, а также относительно географических полюсов и экватора планеты. Так, очаг древней протоиндийской цивилизации Мохенджо-Даро и древняя самобытная и загадочная культура острова Пасхи в Тихом океане находятся соответственно на 27 градуса северной и южной широты. В то же время, эти районы лежат на противоположных концах оси, проходящей через центр Земли.



Рис. 95

Рис. 95. Энергетическая Русская сетка, или ИДСЗ

От Мохенджо-Даро до Северного географического полюса, как и от острова Пасхи до Южного полюса, одно и то же расстояние. А от пирамид Гизы Древнего Египта до Мохенджо-Даро ровно в два раза ближе. Продлив линию, соединяющую эти две цивилизации, на запад на такое же расстояние, а затем соединив её концы с Северным полюсом планеты, можно получить гигантский равносторонний треугольник Земли.

В окончательном виде открытие Русской энергетической сетки или Икосаэдро-додекаэдрической структуры Земли (ИДСЗ), как фактор влияния на биосферу вообще и человека в частности, сделали отечественные ученые Н. Ф. Гончаров, В. А. Макаров, В. С. Морозов. Эта сетка показана на рис. 95.

Все самые крупные объекты с каменными нишами: Тиуанако (Боливия), Ольянтайтамбо (Перу), Мачу-Пикчу (Перу) расположены на узле 35 Русской сетки. Следовательно, все эти места обладают повышенной энергетикой.

Но это не все. На рис. 96 показана карта мира с зонами сейсмической активности. Стрим внимательно на этот рисунок. Через указанные места проходит зона с сейсмической активностью, обозначенная красно-малиновым цветом. Значит, здесь сейсмическая активность имеет категорию «High» или «сильная».

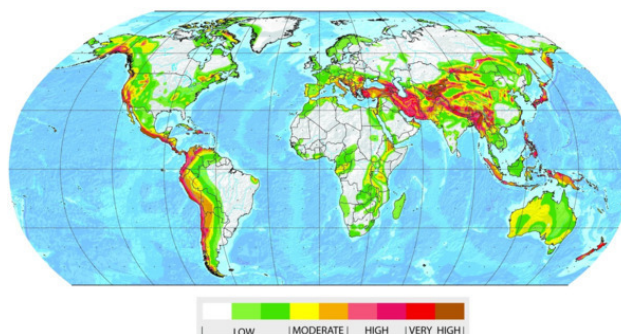


Рис. 96

Рис. 96. Сейсмическая активность

На рис. 96 тектоническая активность указывается в виде зон. Темно-багровая окраска имеет максимальное численное значение тектонической активности – 50 единиц (по Махаровичу).

Таблица 1. Классификация землетрясений по магнитуде

КЛАССИФИКАЦИЯ землетрясений по магнитуде и бальности		
Характеристика землетрясений	Магнитуда (M)	Бальность
Катастрофическое, планетарного масштаба	9	11- 12
Сильное, регионального масштаба	7- 8	9- 10
Сильное, локального масштаба	6 - 7	7 - 8
Средней силы	5 - 6	6 - 7
Слабое, местное	4 - 5	5 - 6

В соответствии с данной таблицей, в области сейсмической активности сильного регионального масштаба магнитуда составляет 7 – 8, а в местах сильного локального масштаба магнитуда составляет 6 – 7. Таким образом в месте расположения пирамид Гизы магнитуда сейсмической обстановки составляет 6 – 6,5, а в месте Тиуанако и Ольянтайтамбо – от 7 до 8.

Теперь становится понятным установка блоков в пирамидах и храмах с небольшим наклоном к центру, как делается в сейсмически опасных районах. Кроме того, ранее Тиуанако располагался на берегу и существенными были вибрации от прибойя и волн.

Таким образом, соблюдены условия для возбуждения пьезоэффекта и генерирования ультразвукового и низкочастотного излучения.

Сущность этого положения состоит в том, что Тиуанако расположен также, как и Великие пирамиды в Гизе – в месте силы, в месте тектонического разлома. Поэтому **возможно возбуждение резонансов в каменных нишах** и на ступенях пирамид под воздействием вибрации от сейсмических сигналов. Это означает, **что вибрации почвы и всей пирамиды и ниши под действие установки в месте сосредоточения сил, достаточны для того, чтобы вызвать пьезоэффект в кварцесодержащих материалах и достаточно для возникновения резонансных процессов на звуковых волнах.** Сама пирамида концертирует звуковое поле к вершине благодаря своей форме, а ниши благодаря своей конструкции имеют отраженную волну и стоячие волны в направлении, перпендикулярной поверхности ниши.

В доказательство того, что сейсмические сигналы в местах силы имеют большую мощность, в табл. 2 приведены значения этой мощности на один квадратный метра для разных магнитуд сейсмического сигнала.

Итак, было определено, что в области Тиуанако магнитуда достигает 7 – 8. При магнитуде в 7,0 мощность составляет 3941,9 Вт/м², а при магнитуде в 7,5 мощность резко увеличивается до 24834 Вт/м². Это огромная мощность, больше мощности солнечного излучения, составляющей 1350 Вт/м²

Таблица 2. Сравнение возобновляемых источников энергии (ВИЭ) за счет сейсмического воздействия в Тиуанако с солнечным излучением

Вид энергии	Источник информации и способ определения	Мощность, Вт на м ²
Солнечное излучение в Египте днем в зените	[106]	1350 - 1367
Солнечное излучение в Египте над морем, днем	[106]	1020
Солнечное излучение в средней полосе летом днем	[106]	800
Солнечное излучение в средней полосе зимой днем	[106]	250 - 300
Сейсмическое воздействие	Интегральное воздействие по всей планете	6,2 · 10 ⁴
Сейсмическое воздействие	Воздействие по очагам	0,2 – для магнитуды 5 6 – для магнитуды 5,5 25 – для магнитуды 6 60 – для магнитуды 6,5
Сейсмическое воздействие	Воздействие в тектонических разломах	0,415 – для магнитуды 5 24,9-для магнитуды 5,5 207,5-для магнитуды 6,0 1244,8-для магнитуды 6,5 3941,9-для магнитуды 7,0 24834- для магнитуды 7,5

Однако огромная мощность выделяется при магнитуде в 7,0 и 7,5, то есть при состоянии землетрясения. **В обычном состоянии во всех сейсмически опасных местах средняя сейсмичность меньше** и для области сильной активности магнитуда может составлять в диапазоне от 5,5 до 6. Из табл. 2 можно найти, что для такой магнитуды землетрясений, конечно нет, но почва вибрирует под действием мощности от 24,9 до 207,5 Вт/м².

Попробуем оценить величину и возможности этой мощности. Возьмем, для примера значение из этого диапазона в **100 Вт/м²**. Много это или мало? Что такое мощность? Один Ватт в системе Си

$$\text{Вт} = \text{кг} \cdot \text{м}^2/\text{с}^3$$

Для того, чтобы ощутить эту мощность, удобно перейти к старой системе и определить мощность через кгс:

$$1 \text{ Вт} \approx 0,102 \text{ кгс}\cdot\text{м}/\text{с}, \text{ тогда } 100 \text{ Вт} = 10,2 \text{ кгс} \cdot \text{м}/\text{с}$$

Килограмм-сила (кгс) равна силе, сообщающей телу массой один килограмм ускорение 9,80665 м/с² (нормальное ускорение свободного падения).

Из справочных данных можно найти, что при силе ветра в 6 баллов, давление волн воды составляет 11 кг на м². Таким образом, получается, что сейсмическая активность с магнитудой в диапазоне от 5,5 до 6 примерно равна действию волн при шторме в 6 баллов!

Все это сравнение делается с одной целью: чтобы понять, достаточно ли возникает воздействие на ступени и материал пирамиды для возникновения резонансных процессов. **Пьезо-эффект на кварце, содержащимся в материалах ниши и пирамиды, и генерирование ультразвука возможно только при достаточной силе механического воздействия.**

Резонансные процессы на ступенях пирамид под воздействием частот сейсмического сигнала, где наибольшую амплитуду имеют звуковые волны, равные по величине с резонансами Шумана и их гармоникам. Опять же этот процесс также возможен только при достаточной амплитуде звуковых волн от сейсмического сигнала и воздействия ветра и прибоя водяных волн.

Данное сравнение показывает, что **этой мощности вполне достаточно, чтобы возникли оба эти процесса**, так как воздействие $10,2 \text{ кгс} \cdot \text{м/с}$, под влиянием сейсмических звуковых волн эквивалентно воздействию волны при шторме в 6 баллов, это очень существенное воздействие.

Это логичное размышление многократно подтверждается на практике. Не только при магнитуде 5,5 до 6, но и при магнитуде начиная от 4,5 и 5 достаточно для того, чтобы начались оба эти процесса.

Все это тем более справедливо, что добротность в резонансе на кварце составляет огромную величину в 10^7 для чистого кварца и до 10^5 при наличии примесей. Такая огромная добротность позволяет работать не только на основных резонансных частотах, но и на гармониках и октавах. Чем выше гармоника, тем меньше величина амплитуды, но опять же огромная добротность кварца позволяют работать при высших гармониках, то есть при разных частотах от сейсмически опасного сигнала.

Существует еще одна энергетическая сетка, связанная с подземными тоннелями – рис. 97. Такая сетка, как видно из этого рисунка, проходит через места расположения блоков левитации в Тиуанако (Боливия) и Ольянтайтамбо (Перу).



Рис. 97

Рис. 97. Схема подземных тоннелей [116]

Эти места обладают повышенной энергетикой. По дну тоннеля или же рядом проходят водные каналы, или же естественные подземные потоки воды. Все это создает мощные энергетические возможности по передаче волн.

Воздействие резонансов Земли и резонансов Шумана

Человек живет в полости электромагнитного объемного резонатора Земля-ионосфера, в котором существуют **стоячие волны (резонансы) Шумана**. Основная частота резонанса Шумана определяется периметром Земли, скоростью ее вращения вокруг Солнца и своей оси и рядом других параметров. После многочисленных исследований и перепроверок были определены основная частота – 7,83 Гц и более высокие по частоте резонансы – 14,1 Гц, 20,3 Гц, 26,4 Гц, 32,4 Гц, 39 Гц, 45 Гц.

Считается, что волны Шумана распространяются со скоростью света, огибают Землю 8 раз за секунду и имеют длину 38 000 км.

В результате многочисленных экспериментов было установлено, что волны Шумана оказывают влияние на биотоки человеческого мозга, управляющего дыханием, кровообращением, пищеварением, внутренней секрецией и другими процессами. В 1952 г. **немецкий физик В. Шуман сделал открытие, что волны Шумана с частотами 7,8; 14,1; 20,3 и 24,6 Гц практически совпадают (резонируют) с частотами альфа и бета ритмов головного мозга**. Они жизненно необходимы для синхронизации биологических ритмов. Немецкий врач Г. Кёниг в 1979 г. подтвердил, что **основная частота резонанса Шумана вступает в резонанс с пограничной частотой тета- и альфа-ритмов (электрических колебаний) головного мозга – 7,83 Гц, а вторая частота из гармоник резонанса Шумана (14,1 Гц) – с пограничной частотой альфа- и бета-ритмов (электрических колебаний) головного мозга**. Позднее эти значения были подтверждены многочисленными исследованиями. Одним из учёных, которые посвятили себя исследованию резонанса Шумана и его роли в природе, был В. Людвиг.

Тета-ритмы (4—7 герц) соответствуют состоянию неглубокого сна или глубокой медитации. Они ассоциируются с активным состоянием гиппокампа – органа памяти. Тета-ритмам соответствует высокий уровень проникновения в подсознание, при котором происходит освобождение от подавленных эмоций и психических блоков.

Альфа-ритмы (7—14 Гц) соответствуют состоянию организма между сном и бодрствованием или неглубокой медитации. Это наиболее естественные и продуктивные ритмы работы человеческого мозга. Усиление альфа-ритмов ведет к релаксации, положительным эмоциям, чувству комфорта, гармонии и состоянию расширенного сознания со способностью к абстрактному мышлению. Творческие люди называют это состояние вдохновением, большинство научных открытий было сделано при работе мозга в альфа-ритме. Альфа-волны также используются в различных «скоростных» методиках аудио и видео обучения, например, иностранному языку.

Бета-ритмы (14—30 Гц) соответствуют состоянию активного бодрствования, когда приходится много и активно думать. Они способствуют большому выделению стресс-гормонов; бета-волны человеческого мозга отвечает за сознательную деятельность.

Гамма-ритмы (30 Гц и выше) отвечают за вдохновение и творчество и, по мнению лауреата Нобелевской премии, Фрэнсиса Крика и некоторых других ученых, идут бок о бок с понятиями «гиперсознание», «гиперреальность».

Частота вибрации человеческого мозга, близкая к 43 Гц, по данным специалистов по восточной медицине, приводит к просветлению и ясновидческим способностям.

В США (НАСА) и Германии (институт М. Планка) проводились длительные эксперименты, в результате которых было подтверждено, что **волны Шумана** необходимы для нормального существования всех живых существ на Земле. Под воздействием частоты 7,8 Гц шишковидная железа вырабатывает гормон мелатонин, который естественным образом укреп-

ляет иммунную систему и приостанавливает все процессы старения! Многие млекопитающие на Земле очень хорошо владеют медитативными состояниями, например, лягушки, чтобы выжить в период сильных морозов, естественным образом впадают в это состояние сознания и как-бы засыпают на всю Зиму. Весной они опять просыпаются, при этом в период зимней спячки все процессы жизнедеятельности организма у них затормаживаются, в том числе и процесс старения.

Автором, при рассмотрении различных мегалитов, в книгах [1 – 5] выявлено влияние резонансов Шумана на резонансы сейсмических сигналов. Резонансы Шумана представляют собой резонансы электромагнитных волн, огибающих нашу планету между ионосферой и поверхностью Земли – рис. 98. Сразу же возникает вопрос, каким же образом, **электромагнитные волны Шумана переходят в категории упругих волн на поверхности Земли.**

Имеется несколько гипотез относительно формирования звуковых волн с частотой Шумана из электромагнитных волн. Рассмотрим эти гипотезы.

Гипотеза первая. Получение звуковых волн объясняется связью электромагнитных волн низкой частоты с инфразвуковыми волнами, которые формируют инфразвуковую карту местности. Эта взаимосвязь обусловлена постоянным присутствием в атмосфере (ионосфере) Земли заряженных частиц – ионов. **Ионизированный воздух взаимодействует с электромагнитными волнами. Ионы колеблются на частотах резонанса Шумана, создавая инфразвуковую волну.** Инфразвук свободно проникает в любые объекты.

Гипотеза вторая. В литературе [117] рассмотрена Земля – как индуктивность, так как она проводящая – рис. 99.

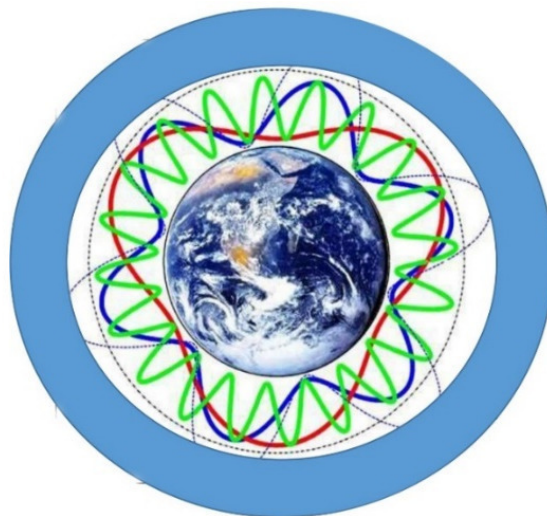


Рис. 98

Рис. 98. Волны Шумана между ионосферой и поверхностью Земли [118]

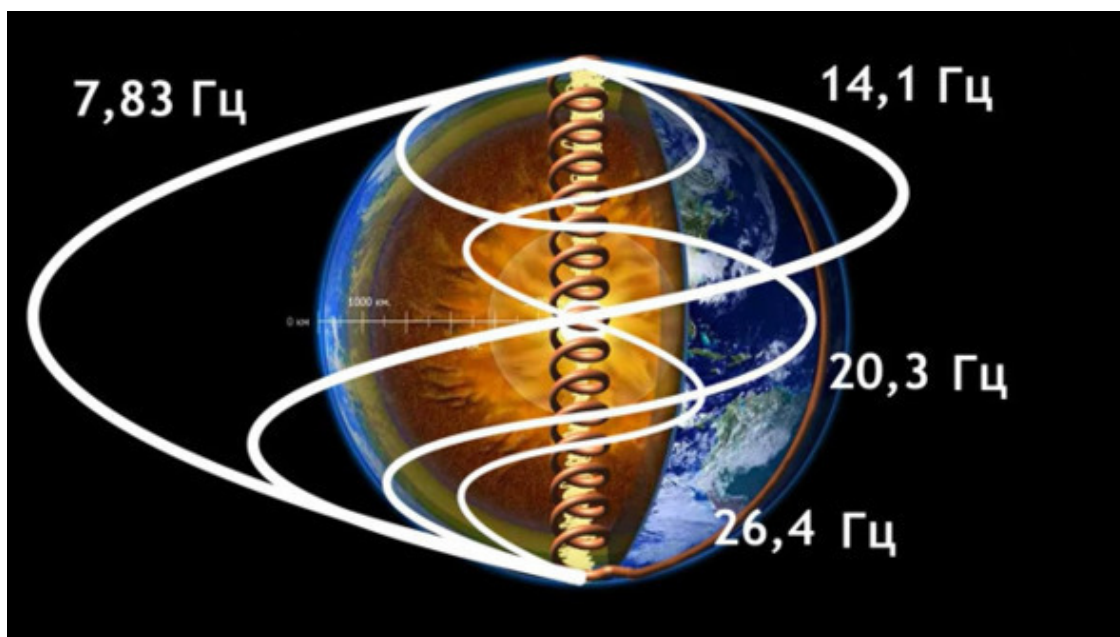


Рис. 99

Рис. 99. Земля как индуктивность и волны Шумана [119]

В лаборатории «My Techno Lab» [119] рассматривается Земля как индуктивность, так как она проводящая. Далее на этом рис. 99 нанесены электромагнитные волны Шумана, его первые четыре резонанса. Первую частоту можно вычислить через размеры земного шара. Вторая, третья и последующие частоты не являются в точности гармониками первой, основной частоты, которая сейчас составляет 7,83 Гц (ранее частота была иная). Сейчас, если разделить скорость света на диаметр Земли в 38314 км, то получим 7,83 Гц. Вторая гармоника составляет 15,66 Гц, однако, второй резонанс Шумана составляет не 15,66, а 14,1 Гц, следовательно, диаметр для второй гармоники составляет не 38314 км, а 42553 км. Причиной этого является проникновение гармоник в более высокие слои ионосферы и радиус огибания Земного шара увеличивается.

Этот рис. 99 демонстрирует Землю, как индуктивность. Теперь следует пойти дальше в теории процессов. Как на практике преобразуется электромагнитное излучение в звук или в звуковые акустические волны. Для этого используются катушки индуктивности, принимающие электромагнитные волны, и возникающее напряжение воздействует на мембрану. Так устроен динамик в приемниках. В данном случае индуктивность Земли уже обозначена, следовательно, возникаю силы, воздействующие на поверхность Земли. Вот именно так формируются звуковые волны на поверхности Земли, повторяющие по частоте резонансы Шумана.

Первыми практическое совпадение частоты сейсмических волн и резонансов Шумана показали японские ученые.

Возможно, впервые об этом заявил сотрудник Европейского Космического Агентства Серхио Толедо Редондо (Мадрид, Испания). Он сделал доклад на семинаре Шведского Института Космической Физики (Institutet for RymdFysik – IRF) в Упсале 6 ноября 2013 года. Вот его главные тезисы.

1. Глобально Земля может рассматриваться как проводящая сфера, окруженная воздухом. Однако, начиная с высот 40—50 км, проводимость нижнего слоя ионосферы начинает расти. Такая структура формирует электромагнитную полость со своими собственными резонансными модами в диапазонах ELF (резонансы Шумана) и ULF (атмосферики). В данной полости могут присутствовать два типа стоячих волн: поперечная электрическая (TE_r) и поперечная магнитная (TM_r).

2. Резонансы Шумана являются предвестниками землетрясений. В качестве измеряемого параметра резонанса Шумана используется вектор Пойнтинга.

3. Частотный спектр землетрясения на Тайване подобен спектру резонансов Шумана!!!

Ссылаясь на источник [120] Редондо демонстрировал графики сейсмосигналов в Японии, для землетрясения с магнитудой $M=7,3$ с эпицентром на Тайване – рис. 100.

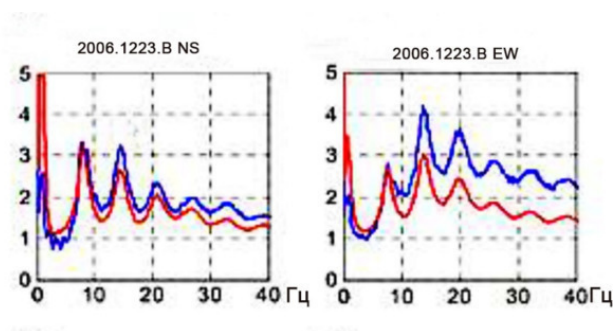


Рис. 100

Рис. 100. M. Hayakawa et al., Anomalous ELF phenomena in the Schumann resonance band as observed at Moshiri (Japan) in possible association with an earthquake in Taiwan [120]

Посмотрим внимательно на резонансы сейсмического сигнала на рис. 100 (синяя линия) и сравним с резонансами Шумана (красная линия). Эти частотные спектры в точности совпадают!

Итак, факт совпадения спектра сейсмического сигнала и резонансов Шумана доказан на практике! Таким образом, совершенно очевидно, что на волны Шумана оказывают влияние и сейсмические процессы.

Российские ученые внесли большой вклад в изучение сейсмических волн. Привожу таблицу с указанием частотных пиков в сейсмических сигналах для Култукского и Куморского землетрясений. В них присутствуют пики, близкие к 2 Гц, 3 Гц, 7,5 Гц, 8 Гц; 14 Гц. Обращаю внимание на то, что сейсмической станцией Уоян **зарегистрирован частотный пик в 7,8 Гц**, а это в точности совпадение с первым, главным резонансом Шумана.

Таблица 3. Резонансные частоты Куморского землетрясения

№	Сейсмостанция	Частота
<i>Куморское землетрясение</i>		
2	Уоян	7,8 Гц
6	Улюнхан	5,5 Гц
3	Уакит	3,5 Гц
4	Нижнеангарск	3,1 Гц
5	Северомуйск	2,7 Гц
1	Кумора	1,2 Гц

В трудах Томского политехнического университета (рис. 101) также дается частотный спектр сейсмического сигнала с резонансами в области, близкими к двум первым резонансам Шумана.

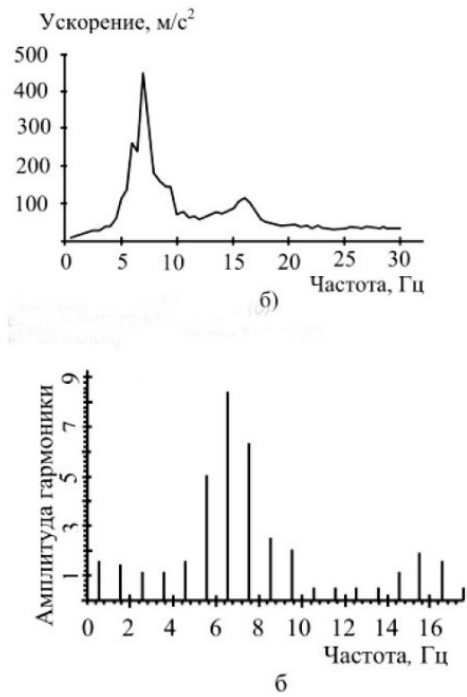


Рис. 101

Рис. 101. Спектры сейсмических сигналов. Труды ТПУ [121]

Формирование частот, синхронизированных с ритмами Земли

Человек с глубокой древности знал о важности **синхронизации собственного ритма жизни с ритмами Земли:**

- с **суточным ритмом;**
- с **годовым ритмом.**

Поскольку суточный ритм протекает на фоне годового ритма, то годовой ритм является наиболее важным для человека. **Следовательно, частота камертона должна быть связана с годовым ритмом Земли,** что будет способствовать синхронизации внутренних ритмических процессов в организме человека с наиболее значимым для него ритмом – годовым ритмом Земли, что позволит обеспечить устойчивость человека как целостной биологической системы и поддерживать состояние здоровья на должном уровне.

Чтобы определить частоту камертона, необходимо сначала рассчитать частоту годового ритма Земли. Частота годового ритма Земли определяется на основании продолжительности звёздного года (сидерический период обращения). Это **промежуток времени, в течение которого Земля совершает полный оборот вокруг Солнца относительно звёзд, округлённо: 365 суток, 6 часов, 9 минут, 9,98 секунды и составляет $3,16 \times 10^{-8}$ Гц.** Данная частота является слишком низкой и поэтому является не слышимой для человека.

Однако, используя октавный принцип, можно за счёт последовательного умножения полученной частоты по степеням двойки получить резонансно связанную с ней, но уже слышимую человеком частоту годового ритма Земли. Поэтому, **поднимая полученную частоту на 32 октавы,** получим резонансно связанную с ней, но уже слышимую человеком частоту **136,096 Гц** (округлённо 136,1 Гц), которая близка к ноте «До-диез» малой октавы звукоряда музыкальной системы (138,59 Гц). Высшие октавы для *частоты* 136,09 Гц, это: 272,19 и 544,38 Гц

Лечебные частоты

Наши предки знали об октавном принципе, поэтому подобные звуки, резонансно связанные со значимыми для человека частотами, считались священными, потому что с их помощью возможно поддержание жизненной энергии, преобразование внутреннего мира человека и влияние на внешнюю действительность.

Настройка человека на священные вибрации Земли способна помочь исцелить многие заболевания, как на физическом, так и на душевном уровне, что **является одной из важнейших тайн здоровья и долголетия.**

Связанный с годовым ритмом Земли звук известен с глубокой древности. В Индии, например, существовало учение о высшем звуке «Нада-Брахман», являющимся зародышем всего мироздания. В индийской музыке это очень важный басовый тон, который называется «sadja» или «отец для других», именно он является лейтмотивом всего музыкального произведения.

Другим примером использования данного звука, считающегося самым священным звуком в индуистской и ведической традиции, является древняя традиция **пения мантры «омм».** В соответствии с ведическим наследием считается, что звук «омм» был первым, давшим начало воспринимаемой нами Вселенной, поэтому он произносится в начале священных текстов медитаций.

При пении мантры «омм» происходит перенастройка организма человека, проясняется ум, устраняются препятствия на пути духовного роста, человек естественным образом раскрывается и через переживание подобного состояния получает возможность обрести

новый для себя опыт. Жажущие просветления должны вдуматься в звук и смысл «омм». При этом большое значение имеет не только сама по себе мантра «омм», её вибрационные характеристики и внутреннее душевное состояние исполнителя, но и правильность её вокального исполнения. Только при соблюдении данного условия **возможно достижение реального исцеляющего воздействия на организм человека**, поэтому всем тем, кто желает научиться правильно петь мантру «омм», необходимо либо найти настоящего учителя, являющегося носителем традиции, который мог бы научить правильно её исполнять, либо можно посетить выставочный зал «Колокола Руси» в Сергиевом Посаде, где находится басовое било «Голос Земли», точно настроенное на частоту священного звука «омм».

Басовое било «Голос Земли» является простым в применении и удивительным по своим возможностям инструментом. С его помощью можно не только научиться правильному вокальному исполнению мантры «омм», но и решать широкий спектр задач, включая как восстановление здоровья человека. Окружающий нас мир в своей основе прост, красив и гармоничен. Гармония мироздания выражается в первую очередь в октавной, музыкальной организации его структуры. Открытый в глубокой древности принцип октавного подобия, то есть фрактальности оси частот, перенесенный на всю Вселенную, констатирует наличие в ней определяющего главного принципа развития материи не только и не столько как механического движения, сколько как информационного процесса, сохраняющего структуру (информацию).

Так как для человека наиболее значимым является звук, связанный с годовым ритмом Земли, который находится в промежутке между нотами «До» и «До-диез», то **именно с ноты «До» начинается октава** – музыкальный интервал. В этом интервале соотношение частот между звуками составляет два к одному, то есть верхний звук имеет вдвое большую частоту колебаний, чем нижний звук.

Годовой ритм Земли.

Соответственно, если поднять известную нам частоту годового ритма Земли на 33 октавы, то получим октавный образ резонансно связанной с ней частоты на уровне первой октавы **272,19 Гц**, а вдвое большая частота составит **544,38 Гц**, что и составит **октаву, частоты которой резонансно связаны с годовым ритмом Земли.**

Построение октав на основе частот, резонансно связанных с годовым ритмом Земли, является оптимальным для построения звукоряда музыкальной системы. В этом случае при оказании музыкально-акустического **воздействия** за счёт резонансных явлений будет происходить **синхронизация внутренних ритмов в организме человека** с внешним задающим ритмом, связанным с нашей планетой. Это способствует обеспечению устойчивости человека как целостной биологической системы и поддержанию состояния здоровья на должном уровне.

Построение октав на основе частот, резонансно связанных с годовым ритмом Земли, является оптимальным для построения звукоряда музыкальной системы. В этом случае при оказании музыкально-акустического **воздействия** за счёт резонансных явлений будет происходить синхронизация внутренних ритмов в организме человека с внешним задающим ритмом, связанным с нашей планетой. Это будет способствовать обеспечению устойчивости человека как целостной биологической системы и поддержанию состояния здоровья на должном уровне.

Можно отметить определённую близость принятого в настоящее время диапазона частот звукоряда музыкальной системы к диапазону частот, резонансно связанных с годовым ритмом Земли. Если рассмотреть в качестве примера первую октаву звукоряда музыкальной системы, включающую в себя звуки с частотами от 261,63 Гц до 523,25 Гц, то в сравнении с диапазоном частот, резонансно связанных с годовым ритмом Земли – от 272,19 Гц до 544,38 Гц, разница составит соответственно 10,56 Гц и 21,13 Гц.

Столь большая разница в частотах не позволяет провести синхронизацию слушателя с годовым ритмом Земли, поэтому принятый в настоящее время звукоряд музыкальной

системы не способен оказать должного положительного воздействия на здоровье человека. Так как для нас представляет интерес именно достижение положительного эффекта на здоровье человека при оказании воздействия от ниш, то для дальнейших рассуждений будем рассматривать диапазон частот, резонансно связанный с годовым ритмом Земли.

Экспериментальное определение важнейших резонансных частот.

С этой целью внутри исследуемых сооружений устанавливались громкоговорители, через которые излучался звук разной высоты. При этом подбирались частота наибольшей интенсивности звуковых вибраций и наиболее громкого звучания. В результате оказалось, что **во всех шести исследуемых древних сооружениях**, несмотря на то, что они значительно отличались размерами, формой и строительными материалами, во внутренних помещениях отмечался устойчивый сильный **резонанс на частотах между 95 Гц и 120 Гц.**

Обращает на себя внимание близость полученных резонансных частот помещений в исследуемых сооружениях к частоте 110 Гц, являющейся октавным образом частоты **440,4 Гц** на уровне большой октавы (110,1 Гц), что вряд ли может расцениваться как случайное совпадение. Имеющиеся отклонения могут быть объяснены тем, что помещения в данных сооружениях выложены из необработанных камней, что препятствует достижению требуемой точности. Так, Линда Инеикс (Linda Eneix), президент Фонда OTSF (Old Temples Study Foundation) из Флориды, при проведении исследований с помощью электроэнцефалографии обнаружила, что **при воздействии звуковой вибрации с частотой 110 Гц происходит резкое изменение характера активности в коре головного мозга.** Это приводит к частичному отключению языкового центра и переходу доминирования от левого полушария к правому, отвечающего за эмоциональность и творчество. Кроме того, происходит «включение» области мозга, которая ответственна за настроение, социальное поведение. Если же воздействовать звуковой вибрацией на других частотах, например, на частоте 90 Гц или 130 Гц, то подобных резких изменений в активности головного мозга не отмечалось.

Доктор Паоло Дебертолис (Paolo Debertolis) после проведения серии тестов в Единой Клинике по нейрофизиологии в Университете Триеста в Италии (University of Trieste) пришёл к выводу, что активация фронтальной области мозга происходит в частотном диапазоне между 90 Гц и 120 Гц. Только в этом случае во время тестирования у человека возникали идеи и мысли, подобные тем, что обычно возникают во время медитации.

Профессор психиатрии Ян Кук (Ian Cook) из Калифорнийского университета в Лос-Анджелесе (University of California, Los Angeles) и его коллеги в 2008 году опубликовали результаты эксперимента, в котором с помощью ЭЭГ исследовалась местная активность головного мозга под воздействием разных резонансных частот. Результаты исследования показали, что **при воздействии частоты 110 Гц** паттерны активности префронтальной коры резко смещались, приводя к относительному отключению функционирования языкового центра и доминированию правополушарной деятельности головного мозга.

С момента появления в начале 2013 года в Методическом центре «Древо Рода» первого плоского **колокола, настроенного на частоту 110 Гц**, мы накопили определённый опыт его практического применения. Кроме того, обратили внимание на то, что аудиостимуляция головного мозга звуковой вибрацией на частоте 110 Гц приводит к качественному изменению в состоянии активности головного мозга. Это фиксируется результатами компьютерной диагностики. При этом человек не только сохраняет полный контроль над собой и способность ясно воспринимать всё происходящее с ним, но **и получает возможность выйти за рамки привычной реальности.**

Достижение подобного состояния происходит благодаря снижению типичных для бодрствующего состояния бета-ритмов, однако при этом человек продолжает оставаться в сознании. Вместе с тем происходит существенный рост тэта-ритмов, что свидетельствует о выраженном переходе к доминированию правого полушария. Аудио стимуляция головного мозга

звуковой вибрацией на частоте 110 Гц приводит также к значительному снижению дельта-ритмов, что свидетельствует о явном выходе из неосознанного состояния и возвращению сосредоточенности, что достоверно фиксируется инструментально с помощью диагностического комплекса «Лотос».

Пребывая в подобном состоянии, человек сохраняет способность не только ясно воспринимать всё происходящее с ним здесь и сейчас, но и получает возможность доступа к области бессознательного, что позволяет взаимодействовать с окружающим миром и решать множество прикладных задач.

Таким образом, полученные при проведении научных исследований результаты свидетельствуют о том, что: **воздействие на человека звуковых вибраций с частотой 110 Гц приводит к качественному изменению в состоянии активности головного мозга** и переходу человека в специфическое психофизиологическое состояние, при котором создаются оптимальные условия для взаимодействия с окружающим миром.

Не менее интересные результаты были получены доктором медицинских наук, профессором, академиком международной академии информатизации Каструбиным Эдуардом Михайловичем. По результатам проведённых им исследований оказалось, что **частоты в диапазоне от 95 Гц до 110 Гц являются наиболее эффективными для стимуляции синтеза мозгом** морфиноподобных веществ – эндорфинов, представляющих собой нейромодуляторы, которые оказывают обезболивающее действие, успокаивающе влияют на психику человека и играют значительную роль в снятии стресса.

Ещё одно важное открытие было сделано доктором медицинских наук, профессором Кубанского государственного медицинского университета Савиной Лидией Васильевной. Она определила типичные для здорового человека диапазоны частот, присущие его главным энергетическим зонам, и оказалось, что **для сердечного центра характерен диапазон частот 90-110-120 Гц** (Савина Л. В., Монография, «Я излучаю», Краснодар, 2001).

В обоих приведённых примерах также обращает на себя внимание близость выявленных при проведении исследований частот к частоте **110,1 Гц**, являющейся октавой от частоты 440,4 Гц. Взаимодействие с подобными частотами естественным образом переводит организм человека в оптимальный режим функционирования, а психоэмоциональное состояние человека в состояние **гармонии с окружающим миром**.

Воздействие музыкальных инструментов

В СМИ широко освещается пример, когда в начале 30-х годов шведский авиаинженер Хенри Кельсон в Тибете наблюдал, как **тибетские монахи доставляли камни для строительства храма по воздуху**. События происходили рядом с буддийским монастырем, расположенным к юго-востоку от столицы Тибета Лхасы. Все происходило на лугу, на пологом склоне холма перед обращенными на северо-восток скалами. На высоте примерно 250 метров в скале было отверстие большой пещеры, а перед ним широкий карниз, добраться к которому можно было только по свисающим с вершины скалы веревкам. Здесь монахи деловито возводили каменную стену.

Еще дальше, в 63 метрах от камня, многочисленная группа монахов в желтых накидках заканчивала приготовления к какой-то церемонии. У одних были гигантские барабаны, у других длинные трубы, а остальные выстроились рядами, причем один монах при помощи веревки с узелками указывал точное место каждому участнику действия.

В описании всего процесса, данным Кельсоном, говорилось о применении разных барабанов и длинных труб, а также о воздействии пением монахов.

Так как два фильма, по этому примеру левитации, были засекречены, то попробуем представить, хотя бы примерно, как это происходило.

Автор попытался изобразить примеры левитации камней с применением музыкальных инструментов. Два таких примера показаны на рис. 102 и рис. 103.



Рис. 102

Рис. 102. Первый пример левитации камня, составленный автором, Александром Матанцевым

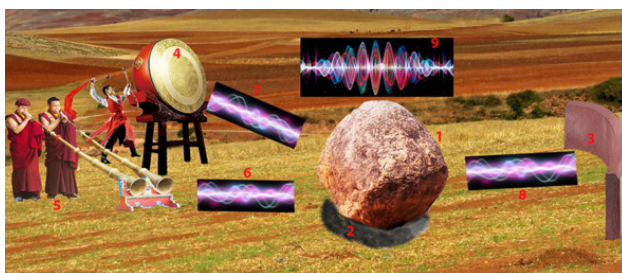


Рис. 103

Рис. 103. Второй пример левитации камня, составленный автором

Обозначения: 1 – левитируемый камень; 2 – подставка из пьезоматериала, например, из гранита, кварцита или доломита; 3 – каменный кварцесодержащий отражатель;

4 – большой барабан, показан один барабан, на самом деле их было несколько и разных размеров; 5 – монахи, дующие в большие трубы; 6 – звуковой сигнал от трубачей; 7 – звуковой сигнал от барабанщиков; 8 – акустический сигнал от отражателя; 9 – стоячие акустические волны в области камня.

На рис. 102 показан первый пример с барабанами нескольких размеров и с длинными трубами. Кроме того, показаны поющие барабанщики.

На втором примере (рис. 103) показан отражающий камень и подставка для камня.

Принцип действия: акустический сигнал от барабанщиков, трубачей и певцов в области камня интерферирует с акустическим сигналом, перевернутым от фазе при отражении, при этом формируются стоячие звуковые волны с областями пониженного и повышенного давления. Снизу от кварцесодержащей подставки и от самого камня в процессе пьезоэффекта формируются ультразвуковые волны, подталкивающие камень вверх. Кроме того в результате пьезоэффекта образуются домены, происходит поляризация и смещение зарядов. От этого внутри камня в молекулах и атомах формируются вихревые поля, снижающие массу. Все четыре фактора действуют одновременно: области пониженного и повышенного звукового давления, область ультразвука от камня и область ультразвука от подставки. Существует пятый фактор – собственное магнитное поле, образуемое от смещения зарядов. Это поле может действовать подобно магниту, который своим полюсом отталкивается от магнитного поля земли. Магнитное поле может во много раз усиливаться в случае наличия в камне и в подставке примесей магнитных материалов с железом, в результате чего камень из парамагнетика превращается в ферромагнетик.

Итак, в результате такого комплексного воздействия, камень отрывается от земли. Далее им управляют направленным звуковым воздействием.

Барабаны, применяемые для акустической левитации

В описании левитации камней, данным шведом Кельсоном, указывались как большие, так и малые барабаны. Рассмотрим возможные типы барабанов и их свойства, применительно к процессу левитации.

Самый огромный барабан с усилителем звука представлен на рис. 104. Этот барабан не был описан в литературе в связи с процессом левитации. Этот барабан – из Монастыря Vat-Bench. Однако по своим свойствам: концентрации звука и его направленности, этот гигантский барабан с раструбом, как нельзя лучше подходит для процесса воздействия на камень. Происходит направленное акустическое воздействие большой величины.



Рис. 104



Рис. 104

Рис. 104. Гигантский барабан с усилителем – раструбом из Монастыря Vat-Bench, вид с двух сторон [75]

Большие барабаны показаны на рис. 105 – рис. 108. При этом следует отметить, что центральная область такого бас-барабана могла иметь выделенный круг, как на рис. 105, или выделенные три области, три лепестка, как на рис. 106. Это приводило к тому, что кроме главного

амплитудно-частотного пика, барабан давал больше боковых или малых пиков. Таким образом, могла охватываться значительная область частот.

На рис. 108 показан японский барабан Тайко. Играть на тайко могли только самые уважаемые и просветленные из жителей. С укреплением основных религиозных учений эта функция перешла к служителям синто и буддизма, а тайко стали храмовыми инструментами. В результате играть на тайко стали только в особых случаях и только барабанщики, получившие на это благословение священников. По конструкции они делятся на две большие группы: бё-дайко, у которого мембрана жёстко закреплена гвоздями без возможности настройки, и шимэ-дайко, которые можно настроить при помощи шнуров или винтов. Корпус барабана выдалбливают из цельного куска твёрдой древесины. На тайко играют палочками под названием бати.



Рис. 105

Рис. 105. Большой барабан с центральным кругом



Рис. 106

Рис. 106. Большой барабан с тремя центральными лепестками



Рис. 107

Рис 107. Большие барабаны



Рис. 108

Рис. 108. Большой барабан Тайко [76]

Хенри Кельсона на своем рисунке изобразил реальный барабан, используемый при левитации камней. Это был большой продолговатый барабан. Такой тибетский барабан показан на рис. 109. **Нга Чен** – большой двусторонний барабан, висящий внутри деревянной рамы. Его диаметр более 90 см. В качестве украшения также используют изображение лотоса. Палочка для барабана имеет изогнутую форму, на конце она обтянута тканью для большей мягкости при ударе. Исполнение на этом инструменте отличается большой виртуозностью; существует до 300 способов игры на нга чене.



Рис. 109

Рис 109. Бльшой тибетский барабан Нга Чен

Следует отметить, то встречаются двухслойные и трехслойные бас-барабаны, среди которых бывают и золотые слои. Все это делается для заполнения как можно большим числом гармоник и заполнением как можно большего диапазона частот с целью более вероятного совпадения с частотами и гармониками от первого и второго резонансов Шумана.

Средние и малые барабаны



Рис. 110.

Рис. 110. Средний барабан



Рис. 111

Рис. 111. Тибетские монахи играют на малых барабанах дамару



Рис. 112

Рис. 112. Ручной барабан нга [77]

Дамару – это небольшой барабан, на котором играют вручную. Он имеет форму песочных часов. Дамару полый внутри, его корпус изготавливается из дерева, а верх и низ обтягиваются кожей. К самому узкому месту, к так называемой талии, привязаны веревки с шариками из кожи. Дамару встряхивают, и шарики ударяются об кожаные верх и дно – получается звук барабанной дроби. Барабаны могут быть украшены драгоценными камнями, серебром, позолотой, изображениями символов буддизма.



Рис. 113

Рис. 113. Средние барабаны

Наборы барабанов



Рис. 114

Рис. 114. Средний и малые барабаны



Рис. 115

Рис. 115. Набор барабанов, от большого до малого



Рис. 116

Рис. 116. Большие и средние барабаны

Применение гонга

Австриец по имени Линауэр (Linauer) утверждал, что, когда он находился в отдаленном монастыре на севере Тибета в 1930-х годах, он видел два любопытно звучащих инструмента, которые могли вызывать невесомость каменных блоков [95]. Первым инструментом был чрезвычайно длинный гонг диаметром в 3.5 метра, круглая центральная часть которого состояла из очень мягкого золота, вокруг которого было кольцо из чистого железа, а затем кольцо из очень крепкой латуни. Когда по нему ударяли, он издавал очень низкий звук, который почти мгновенно затухал. Другой инструмент также состоял из трех разных металлов, у него была полуовальная форма, как у ракушки устрицы, и он был длиной 2 метра и шириной 1 метр, со струнами, растянутыми над его пустотелой частью. Линауэру сказали, что если ударить по большому гонгу, то он излучает неслышимую **резонансную звуковую волну**. Эти два устройства использовались **одновременно вместе с парой больших экранов**, расположенных так, чтобы сформировать треугольник вместе с ними. Когда по гонгу ударяли большой палкой, он издавал серию коротких, низких звуков, а монах в это время мог поднять тяжелый каменный блок одной рукой. Таким образом их предки построили оборонительные стены вокруг Тибета, а также то, что подобные устройства могут также разрушать физическое вещество

Трубы, рожки и колокольчики, применяемые для акустической левитации

Из рассказа Кельсона следует, что применялись длинные трубы, обладающие низкими басовыми частотами и набором более высоких частот. Из древних рассказов, мифов и летописей, следует, что могли использоваться и рожки, и мелкие трубы. Важно, чтобы они давали широкий спектр частот. Достаточно посмотреть на фрески и иконы с изображением ангелов с трубами, там эти трубы и дудочки самого разного размера, а на иконе показана изогнутая труба, дающая более широкий спектр звучаний.

Покажем несколько видов тибетских труб.



Рис. 117

Рис. 117. Тибетские монахи играют на длинных трубах кангдунг [78]

Дунчен – это огромная труба, похожая на телескоп. Ее размеры действительно впечатляют: от 2—3 до 5 метров в длину. Она состоит из трех частей: одна вдевается в другую. Дунчен изготавливается из металла, в основном из латуни или меди. При игре получается два вида звуков: громкие – мужские, похожие на крик слонов, и мягкие – женские. Если прислушаться, можно уловить инфразвук, который словно соединяет мирское и небесное, светлое и темное. Особенно хорошо такой эффект достигается, когда труба направлена в сторону горных массивов и создается эхо. Дунчен был изобретен в Тибете.



Рис. 118

Рис. 118. Тибетские монахи с длинными трубами [78]



Рис. 119

Рис. 119. Тибетские монахи с трубой среднего размера [78]



Рис. 120

Рис. 120. Тибетский монах с трубой Гьялинг [78]



Рис. 121

Рис. 121. Игра на духовых язычковых инструментах зурна [78]

Зурна – этот инструмент больше известен под названием «гьялинг». Он относится к ряду духовых язычковых. Внешне похож на трубу, флейту или гобой. Он изготавливается из прочного дерева, в котором потом прорезается восемь отверстий: семь сверху и одно снизу. Играть на гьялинге способны только истинные виртуозы, потому что при игре нужно выдавать длинные звуки, не набирая воздух.



Рис. 122

Рис. 122. Игра на рожке. Изображение на Вратах Солнца в Тиуанако и в книге Г. Беллами «Загадка Тиуанако» [79]

Следует отдельно остановиться на рис. 122, где показан играющий на короткой трубе. **Это изображение расположено на Вратах Солнца** в составе календаря Тиуанако. Особое значение это имеет потому, что имеется несколько мифов у древних инков о том, что в Тиуанако возводились мегалитические сооружения, когда летали камни сами собой по воздуху под звуки трубы. Это изображение было разукрашено в книге Г. Беллами «Загадка Тиуанако», М, издательство «Медков», 2006 г



Рис. 123

Рис. 123. Игра на колокольчике дильбу [78]

Дильбу – это небольшой инструмент в виде колокольчика с ручкой, которая по форме напоминает ваджру (ваджра описана в главе по египетским жезлам). Сейчас он распространен в Китае, хотя пришел туда с индийских земель. Имеется два варианты игры на дильбу:

– обычный – колокольчик рукой качают из стороны в сторону, язычок ударяется о металл, вызывая звенящий звук;

– посредством специального била – приспособлением из дерева обводят вокруг низа дильбу, в результате появляются вибрации, которые резонируют с окружающим пространством и вызывают мелодию по принципу поющих чаш.

Дильбу считается олицетворением всего сущего и мудрости женского начала. Самым частым украшением инструмента является гравировка главной буддийской мантры: «Ом мани падме хум».

Спектры частот для инструментов и хора, используемые при левитации

Теперь рассмотрим характер звучания музыкальных инструментов, воздействующих на ниши, когда возникают условия для левитации камней. Этот характер имеет свои параметры: частотный диапазон и амплитуду.

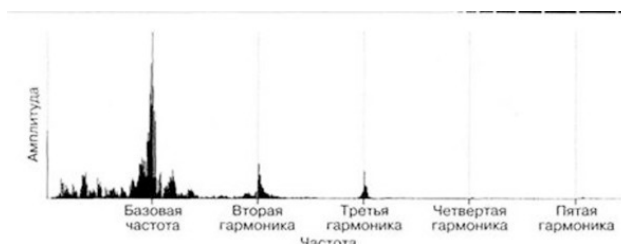


Рис. 124

Рис. 124. Характерный пример амплитудно-частотной характеристики музыкального инструмента [80]

На рис. 124 представлен обобщенный спектр музыкального инструмента. Он содержит основную или базовую частоту, как правило, в области более низких частот и множество гармоник. Каждая гармоника имеет частоту в двое большую. Если обозначить f_0 – базовая частота, то вторая гармоника $f_2 = 2f_0$, третья гармоника $f_3 = 4f_0$, четвертая гармоника $f_4 = 8f_0$ и так далее. Следует отметить, что амплитуда гармоник с повышением её номера падает.

Если на рис. 124 дан обобщающий спектр, то на рис 125 – спектр для барабана. Он более сложный. Самую большую амплитуду имеет басовый или низкий частотный пик. Далее, характер спектра определяется размерами, материалом барабана и способом удара. В данном, конкретном спектре имеется самый большой пик в области 50 Гц, Этот спектр получен в современное время и поэтому пик в области 50 Гц не является «музыкальным», а является помехой от сети 50 Гц. Основные пики от барабана начинаются в области более 650 Гц.

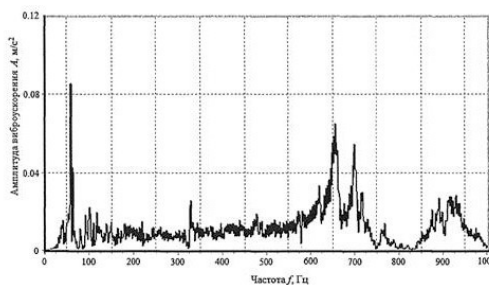


Рис. 125

Рис. 125. Спектр частот барабана [81]

Во многих музыкальных инструментах после воздействия появляются затухающие колебания, показанные на рис. 126.



Рис. 126

Рис. 126. Временная осциллограмма сигнала от музыкального инструмента

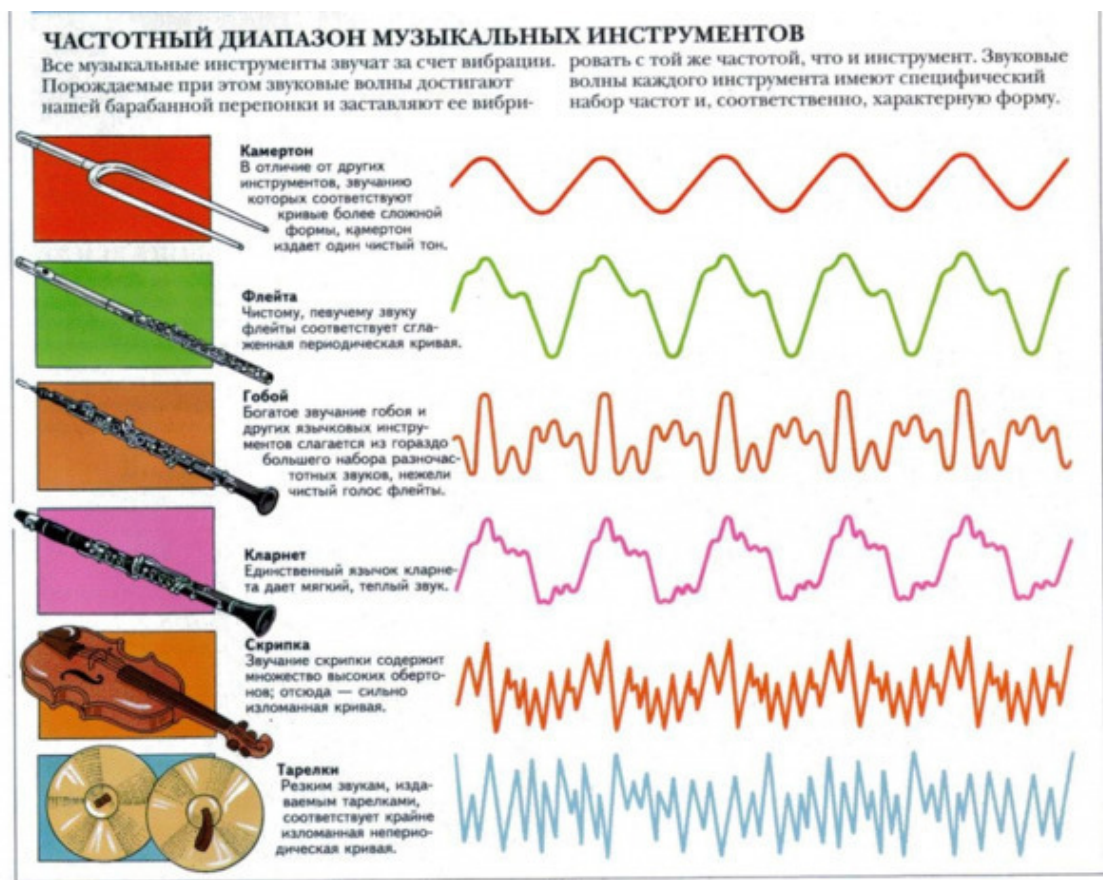


Рис. 127

Рис. 127. Виды звуковых волн от музыкальных инструментов [82]

На рис. 127 показаны виды звуковых волн, получаемые от музыкальных инструментов. Камerton дает чистую синусоиду, и в амплитудно-частотной характеристике (спектре) имеется один пик. Спектры всех остальных инструментов отличаются от синусоидальных, поэтому в них имеется много пиков, однако среди них, как правило, имеются отдельные самые большие по амплитуде.

Например, на рис. 128 показаны спектры от трубы и тубы.

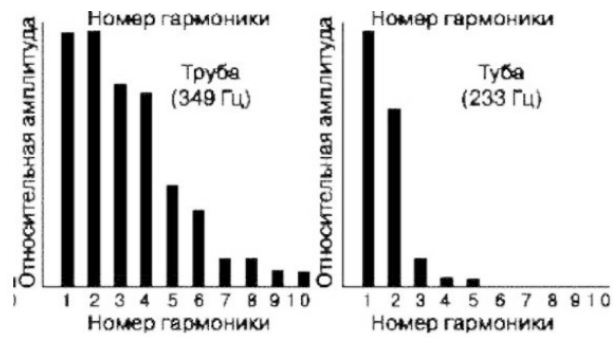


Рис. 128

Рис. 128. Спектр частот от трубы и тубы [83]

Одной из важнейших частот Земли является частота в 440 Гц или её мода в $440/4 = 110$ Гц. По существу, это нота «ля» – рис. 129. На рис. 130 эту ноту «ля» проиграли на рояле. Как видно, даже на хорошо настроенном рояле, кроме частотного пика в 110 Гц имеется ряд других.

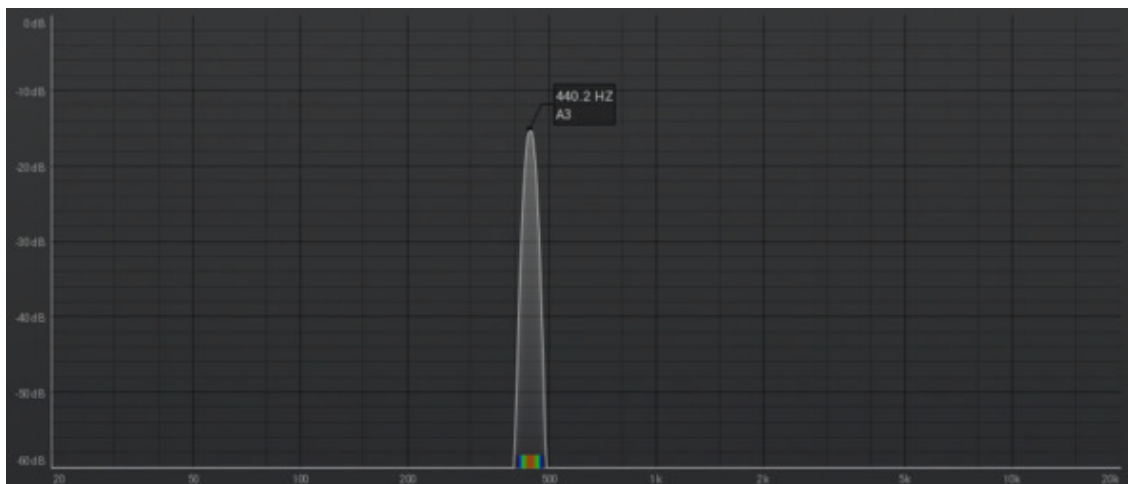


Рис. 129

Рис. 129. Нота «ля» или частота преобразования Земли в 440 Гц [84]

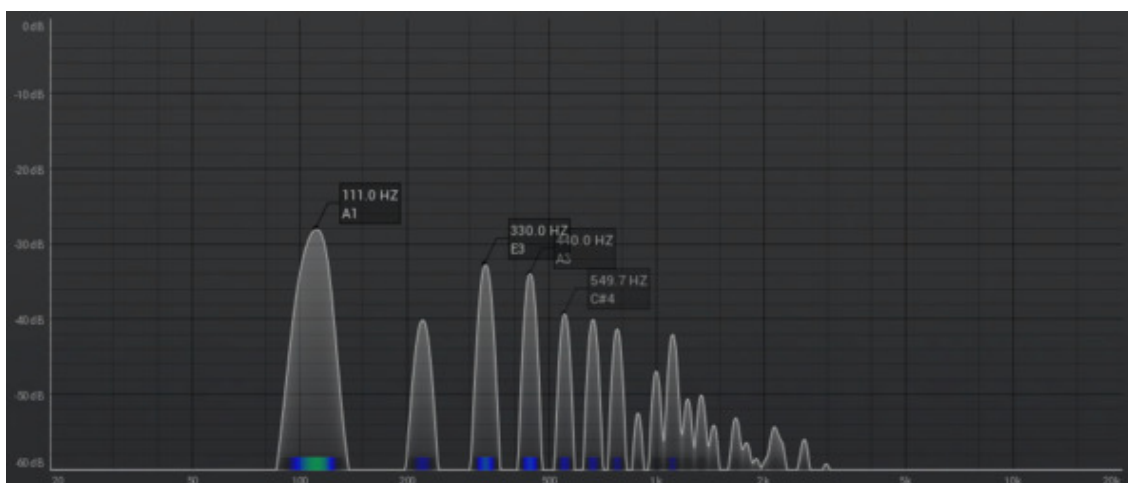


рис. 130

Рис. 130. Примерное изображение спектра рояля при исполнении ноты ля первой октавы. Видно, что в спектре присутствует не только основная нота ля (110 Гц), но и узкие полосы нот Е, А и С# [84]



Рис. 131

Рис. 131. Барабанщики и певцы

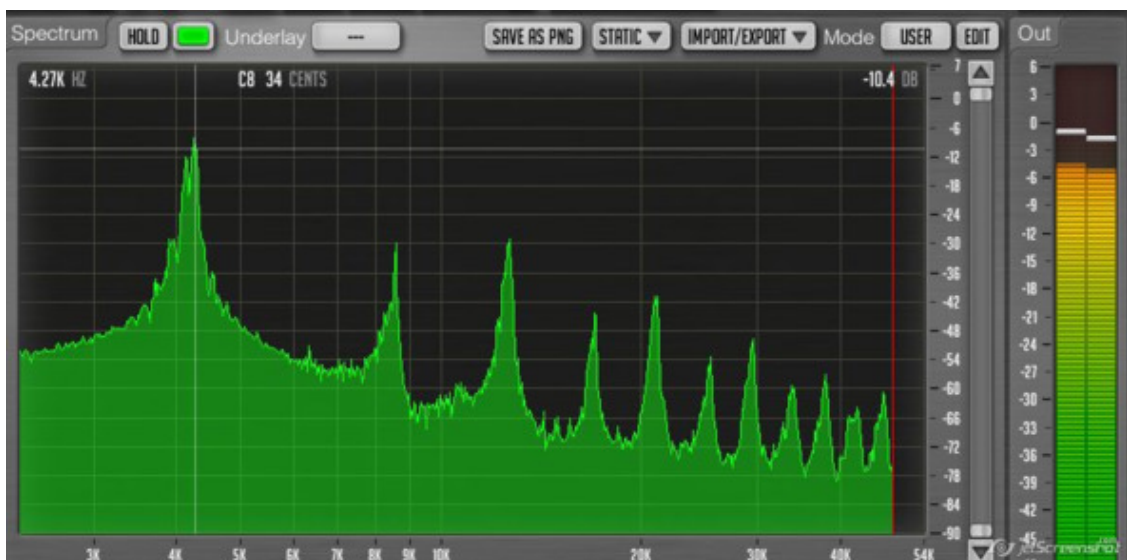


Рис. 132

Рис. 132. Спектр частот для голоса человека [85]

Спектр частот для голоса человека показан на рис. 132. Он имеет много пиков и занимает широкую полосу частот.

Данные по диапазонам частот разных инструментов и голоса показаны дальше [86].

Скрипка

Частотный диапазон от 196 Гц до 2100 Гц

Обертоны до 10 кГц

Теплота около 240 Гц

Струна 2,5 кГц, Атака 7—10 кГц.

Контрабас

Частотный диапазон от 41 Гц до 260 Гц

Обертоны до 8 кГц

Полнота от 80 Гц до 100 Гц
«Тело» 200 Гц. «Струна» 2,5 кГц.

Акустическая гитара

Частотный диапазон от 82 Гц до 1175 Гц
Обертоны до 12 кГц

Электрическая гитара

Частотный диапазон от 82 Гц до 1570 Гц
Обертоны 5 кГц. «Струна» 2,5 кГц.

Труба

Частотный диапазон от 160 Гц до 1175 Гц
Обертоны до 15 кГц

Эквализация (процесс обработки звукового сигнала, т.е. коррекция)

Полнота от 120 Гц до 240 Гц

Раструб 5 кГц. Атака 8 кГц

Туба

Частотный диапазон от 29 Гц до 440 Гц

Обертоны до 1,8 кГц

Эквализация

Полнота 80 Гц

Резонанс 500 Гц. Предел 1,2 Гц.

Рояль

Частотный диапазон от 27 Гц до 4200 Гц

Обертоны более 13 кГц

Эквализация. Теплота 120 Гц.

Ясность от 2,5 кГц до 4 кГц. Атака 8 кГц

Флейта (малая)

Частотный диапазон от 587 Гц до 4200 Гц

Обертоны около 10 кГц

Эквализация

Теплота от 50 Гц до 700 Гц

Дыхание 3,2 кГц. Воздух 6 кГц.

Гобой

Частотный диапазон от 247 Гц до 1400 Гц

Обертоны до 12 кГц

Эквализация

«Тело» 300 Гц

Резонанс 1,2 кГц. Атака 4,5 кГц

Кларнет

Частотный диапазон от 147 Гц до 1570 Гц

Обертоны до 4 кГц

Эквализация

Раструб 300 Гц. Гармоники 2,5 Гц. Воздух 5,2 Гц

Литавры

Частотный диапазон от 73 Гц до 130 Гц

Обертоны до 4 кГц

Эквализация

Теплота 90 Гц

Атака 2 кГц. Воздух 4,5 кГц.

Электрическая бас-гитара

Частотный диапазон от 41 Гц до 250 Гц

Обертоны до 8 кГц

Эквализация

«Тело» 80 Гц

Теплота 300 Гц. «Струна» 2,5 кГц.

Альт

Частотный диапазон от 130 Гц до 1050 Гц

Обертоны от 8 кГц до 10 кГц

Эквализация

Полнота 200 Гц

«Струна» 2,4 кГц. «Скрип» 4,2 кГц

Большой барабан (бочка)

Обертоны около 4 кГц

Эквализация

«Тело» 120 Гц

Звук бочки 400 Гц. Предел 3 кГц.

Малый барабан

Обертоны до 8 кГц

Эквализация

«Тело» 120 Гц и 240 Гц

«Пустотелость» 400 Гц

Резонанс 2,5 Гц

Тарелки

Обертоны до 3,5 Гц

Эквализация

Раструб тарелки 220 Гц

Ясность 7,5 кГц. Воздух 10 кГц

Солитонное звучание

Теперь зададим вопрос: для чего нужно было иметь много различных музыкальных инструментов в примере с левитацией камней, описанным Кельсоном? Посему использовали разные по размерам барабаны? Зачем еще пели монахи? Почему у каждой огромной трубы было по два монаха? С какой целью установлен отражатель?

Вопросов много, но все ответы подчиняются единому замыслу. Кельсон писал, что все музыканты устанавливались в строго определенном месте, выверенным по размеру. Все вместе создавало общий не случайный, а вполне выбранное и необходимое звуковое звучание, воздействующее на камень. **Точно такому же воздействию могли подвергаться каменные ниши.**

Все вместе создавало непрерывный спектр частот, строго необходимый для работы. По двое монахов перед каждой трубой были необходимы для подмены друг друга и для создания единого акустического воздействия. Это общее воздействие **создавало единую солитонную волну.**

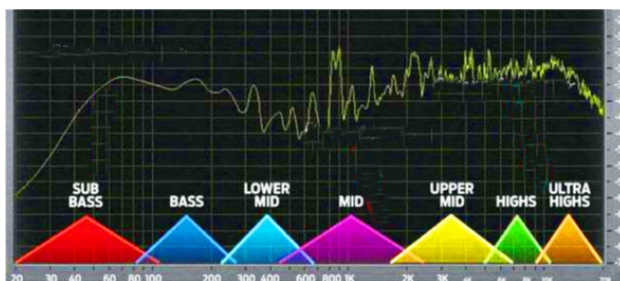


Рис. 133

Рис. 133. Непрерывная звуковая волна, занимающая широкий спектр частот [87]

Солитон, по определению, это уединенная волна в средах различной физической природы, сохраняющая неизменной свою форму и скорость при распространении. Эта солитонная волна должна охватить широкий спектр частот. На рис. 133 показан пример солитонного воздействия, включающего в себя широчайший спектр с басовыми частотами, частотами, верхними и высокими. На этом же рис. 133 сверху показан весь суммарный спектр занимающий полосу от единиц герц до 20 кГц.

Сила или амплитуда звучания постепенно увеличивалась и при достижении высокого уровня объект в виде камня начинался двигаться или дергаться и затем левитировал вверх.

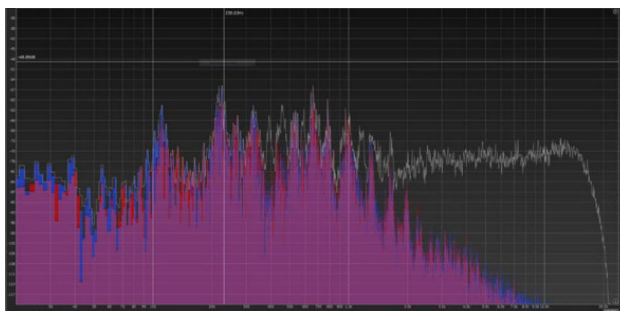


Рис. 134

Рис. 134. Спектры или амплитудно-частотные характеристики для нескольких музыкальных инструментов [88]

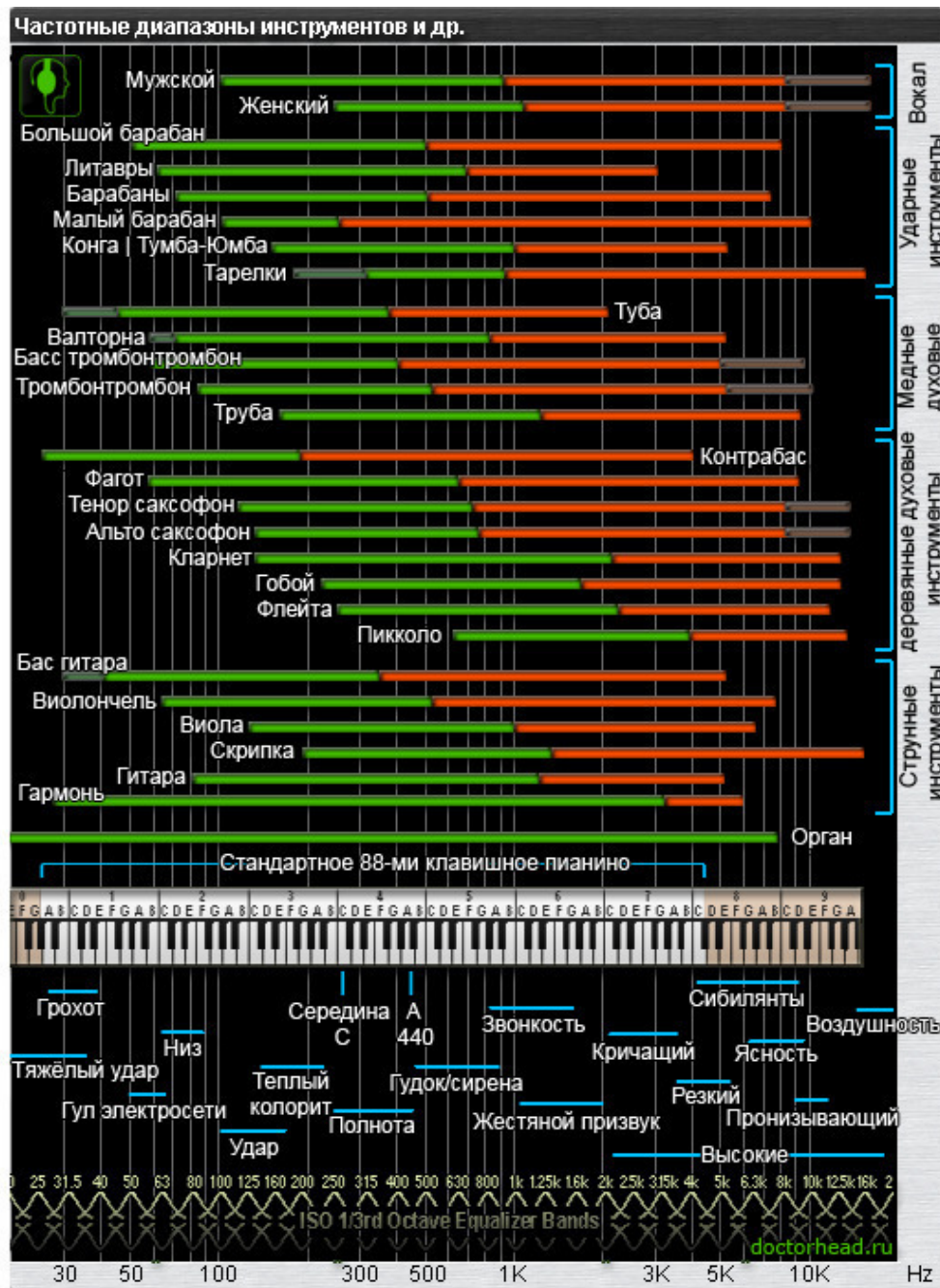


Рис. 135

Рис. 135. Частотные диапазоны разных инструментов и голоса [89]

Отдельные частоты, представляющие синусоидальное воздействие на определенной частоте, называются *гармониками*, или же *обертонами*. Одна и та же нота на разных октавах имеет кратную частоту. Это потому, что при разложении звука мы получаем сумму синусов на кратных частотах.

Сумма этих синусов (*в некоторых случаях бесконечная*) называется рядом Фурье.

Воздействие барабанов, труб, голоса и других инструментов, показаны на рис. 135. Из этого рисунка становится понятным почему при левитации главными инструментами являются барабаны и трубы. Частотный спектр большого барабана, или бас-барабана, начинается

с самых низких частот, а спектр трубы заканчивается очень высокими частотами. В результате общий спектр звуковых частот от применения барабанов и труб охватывает максимально возможный звуковой диапазон от единиц герц до киллогерц.



Рис. 136

Рис. 136. Монахи Тибета с музыкальными инструментами [78]

На рис. 136 показан современный пример использования музыкальных инструментов монахов Тибета в тех местах, где описывал опыты левитации в 30-е годы шведский ученый Кельсон. Здесь видны и трубы, и барабан, тарелки, колокольчики. Хотя это и современный снимок, но традиции в Тибете имеют глубокие корни и мало изменилось со времени исследований Кельсона.

Применение древних жезлов для воздействия на человека, камни и ниши

Свойства древних египетских жезлов обсуждаются много десятилетий и не могут прийти к единому мнению. Все дело в том, что в музеях чаще всего выставляют муляжи или подделки. Много пишут о том, что **египетские жезлы обладают исключительной силой, способной воздействовать для нападения, защиты, для левитации людей и камней.** Именно поэтому здесь рассматривается одна из возможностей их воздействия на каменные ниши с целью получения резонансов и инициирования разнообразных процессов.

В мифах и древних рукописях говорится о жезлах или посохах, с помощью которых воздействовали на каменные блоки, мегалиты, и они перемещались по воздуху. Наибольшее число таких жезлов изображены на рисунках и статуях Древнего Египта. На рис. 137. показаны пять наиболее часто встречающихся посохов и жезлов в Древнем Египте.

Обозначим их:

- 1 – посох в виде цветка лотоса, который носили Богини;
 - 2 – жезл (посох) уас (was, символ силы) с камертоном на нижнем конце;
 - 3 – жезл с кругом под навершием и немного ниже – джед с четырьмя поперечными насадками (символ жизни);
 - 4 – жезл с кругом над навершием, а немного ниже – джед и далее нехеку (плеть) и хекет (скипетр – небольшая палочка с загнутой вверх частью) – власти, мужественности и сексуальной силы;
 - 5 – жезл ровный, без круга, в верхней части – нехеку (плеть) и хекет (скипетр – небольшая палочка с загнутой вверх частью) – символ власти, мужественности и сексуальной силы
- Лучшего всего комбинацию символизма видно на посохе Птаха – рис. 138.

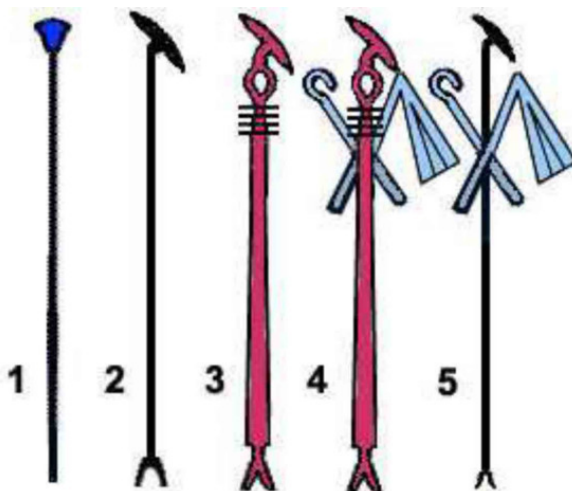


Рис. 137

Рис. 137. Виды египетских посохов [90]

Анх и уас расположены по середине тела статуэтки. Перед основанием статуэтки лестница с четырьмя ступеньками. Одежда Птаха скрывает практически все его тело. Птах (Ptah), «открыватель», – «вероятно, самый старший Бог из всех Богов Египта. Ему был посвящен храм в Мемфисе, где он почитался со

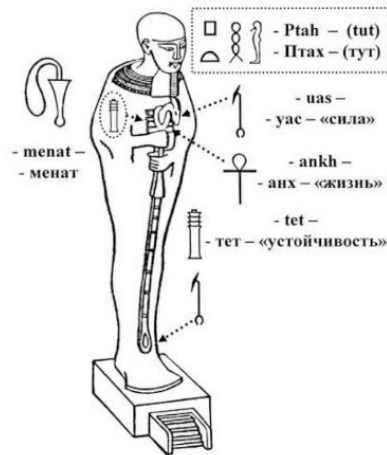


Рис. 138

Рис. 138. Статуэтка бога Птаха из книги У. Баджа «Мумия» с символом жизни – анх (ankh) и жезлом силы и власти – уас [91]

со времени I династии. О нем говорили, что он отец Богов, которые вышли из его глаза, и людей, которые вышли из его рта. Его изображали в виде мумии.



Рис. 139

Рис. 139. Египетские Боги с жезлами и посохами в руках

Он держит символ власти скипетр (сложенный из трех частей), соединяющий в себе – собственно скипетр уас (силу), символ анх (жизнь), и символ тет (устойчивость). Бронзовые и фаянсовые статуэтки этого Бога достаточно часто встречаются и походят друг на друга по внешнему виду и тому, как они выполнены. Сзади на его шее надет менат.

Анализируя древние египетские рисунки Богов, можно понять, что **практически все они не являются реальным описанием их тел и внешности. Эти рисунки в символическом виде как «обобщенные иероглифы»** описывают структуру и характер божественных сил, которые идентифицируются с именем и положением в «матрице» каждого конкретного Бога.

На рис. 139 показано восемь египетских Богов с жезлами и скипетрами в руках.



Рис. 140

Рис. 140. Исида с посохом Богини в виде лотоса в правой руке и анхом (символом жизни) в левой руке



Рис. 141

Рис. 141. Бог Тот с жезлом третьего вида [92]

Автор этой книги в предыдущих книгах рассказал о признаке многофункциональности, который применялся во всех древних календарях и во всех древних статуях и мегалитических сооружениях.

Этот принцип многофункциональности хорошо проглядывается и здесь, в применении жезлов и посохов. Они имели разное предназначение. **Один и тот же посох, при его регулировании, мог применяться для оздоровительных процедур и для воздействия на камни при левитации.**

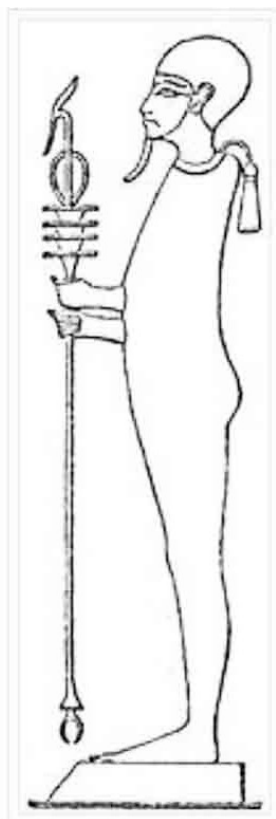


Рис. 142

Рис. 142. Древняя египетская фигура с посохом второго вида в руках [93]

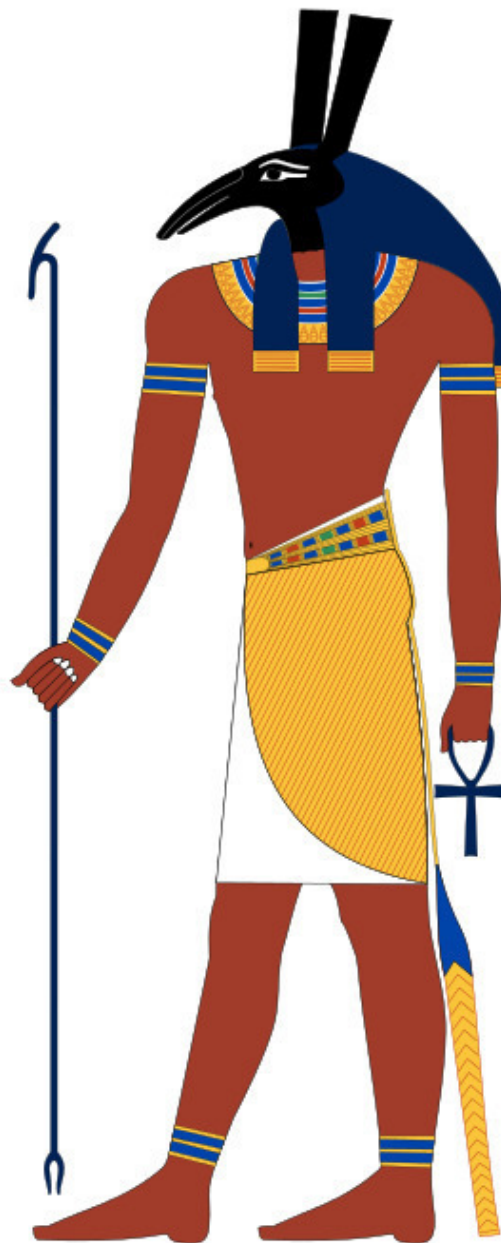


Рис. 143

Рис. 143. Бог Сет, Бог Войны [94] с жезлом второго вида уас и с анхом в левой руке



Рис. 144

Рис. 144. Позолоченная деревянная статуя Птаха с бронзовым скипетром, инкрустированным золотом

Так, в литературе [94] рассказывается о применении уаса, типа того, что на рис. 137, **в целях вибрационной калибровки. Только настраивали им не музыкальные инструменты, а людей!** Ударяя по двузубой части жезла (или стуча жезлом о землю), египтяне вызывали его вибрацию, после чего заостренную верхнюю часть жезла приставляли к определенным точкам на теле. Таким образом, нужная вибрация передавалась телу, обеспечивая искомую «настройку».

Это напоминает акутонику – современное направление в лечении людей, вибрационной медицине. Как и акупунктура, акутоника использует воздействие на ключевые точки в энергетических меридианах человека. Только производится воздействие не иглами, а с помощью звуковых колебаний специальных металлических камертонов, похожих на двузубые вилки.

Согласно теоретическим основам акутоники, каждый орган, часть тела и энергетический меридиан имеют вибрацию определенной частоты. Если орган нездоров, его можно вылечить, воздействуя гармоничной ему вибрацией. Можно подобрать камертон, соответствующий конкретной частоте органа, а можно использовать универсальный гармонизатор – например, камертон, вибрационная сигнатура которого имеет характеристики золотого сечения. **Уас с нижней частью в виде камертона, был именно такого рода универсальным гармонизирующим устройством.** Эта гипотеза кажется вполне убедительной, поскольку хорошо

сочетается с древними знаниями о вибрациях, сохраняемыми в суфийской Традиции. В «Рассказах Вельзевула» Гурджиева среднеазиатский дервиш Хаджи Асвац Трув, настроив струны своего музыкального инструмента в точном соответствии с законами колебаний, предписанными древней восточной наукой, изучал воздействие этих колебаний на живые организмы в горной пещере, изолированной от внешних влияний.

Бога Птаха еще называют владыкой Маата, а также Тутанхамона. Интересны детали верхней части скипетра. Это ваджра (или тет) в виде четырех поперечных полосок, являющимися символом устойчивости жизни и анх, представляющий собой крест, у которого верхняя часть заменена на кольцо. Анх символизирует постоянную или безграничную жизнь.

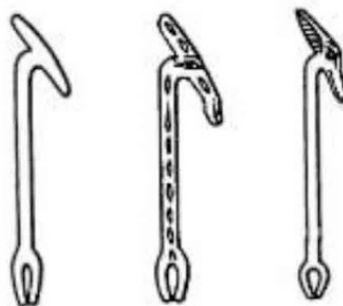


Рис. 145

Рис. 145. Три разновидности уаса

Основные три конструктивные особенности уаса показаны на рис. 145. Вот что про уас пишет Мельхиседек [95]: «В музеях Египта я осмотрел более 200 египетских жезлов. Эти жезлы были по большей части сделаны из дерева (деревянные уасы извлечены из гробниц египтян, куда клались как ритуальные предметы; настоящие рабочие уасы древних вряд ли хранятся в современных музеях), хотя иногда использовались и другие материалы. На нижнем конце уасы имели камертон (раздвоенная вилка), а к верхнему концу можно было прикреплять различные насадки. Одна из них имела форму анкха. Мы обнаружили, что **если поместить анкх на жезл (а он похож на человеческий позвоночник), то вибрация от камертона продолжается намного дольше**. Поднявшись вверх, энергия, похоже, закручивается вокруг жезла вдоль петли анкха и движется назад вниз, тем самым поддерживая сама себя. Пару лет назад я был в Голландии. Там одни люди делали такие жезлы из меди с очень высококачественным камертоном внизу и **винтовой резьбой сверху для разных насадок**. Я провел с их жезлом несколько экспериментов. Не накручивая верхнюю часть, ударил по камертону и засек время его вибрации. Затем я накрутил на жезл анкх и ударил по камертону снова. **С анкхом жезл вибрировал в три раза дольше**».

Примечательно то, что в египетской письменности, которая появилась примерно 7—10 тысяч лет спустя того времени, которым датированы жезлы Ла-Мадлен и рисунки Ласко, есть три базовых символа: джед, анх и уас, последний из которых поразительным образом напоминает просверленные жезлы древних людей.



Рис. 146

Рис. 146. Талисманы и священные символы Древнего Египта [96]

Египтологи знают точно, что должны держать в руках фараоны. Как правило, фараон держал в руках какой-либо из жезлов – для каждой церемонии использовался тот, который был необходим.

Нередко ручки обоих жезлов делали из лазурита, покрытого через равные промежутки золотыми полосками. Если не приглядываться, можно подумать, что рукоятки составлены из синих и золотых цилиндров. Только вот золотые – полые. Точно такими же украшали женские причёски.

Кроме этого, фараон мог держать длинный посох, раздвоенный на конце, с зооморфным набалдашником – уас, или массивный и короткий ритуальный жезл хереп, который использовался для освящения даров. У фараона, как земного Бога, была возможность использовать все виды посохов и жезлов, которые ассоциировались с многочисленными египетскими божествами. Вот почему так сложно понять, какие именно из жезлов держит фараон в руках.

Жезлы применяли не только в Египте, но и в Англии, и на Руси. На рис. 147 показаны английские жезлы.

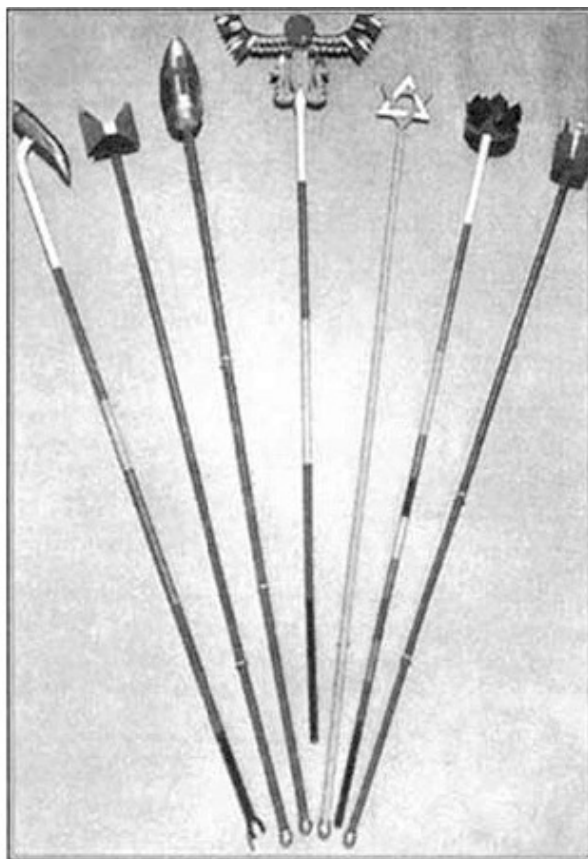


Рис. 147

Рис. 147. Магические жезлы английских оккультистов [97]

Вот какое описание дают им в литературе [97]

Жезл (посох). Вариант мирового древа, символ власти над освоенным, человеческим пространством (посох пастыря) и даже над мирозданием, знак принадлежности к власти пре-державшим и к магам (посох – неперенный атрибут чародея в фольклоре, литературе и кино), фаллический символ. Кроме того, жезл – одна из основных принадлежностей магического ритуала и в этом «качестве» толкуется как эмблема огня и символ магической деятельности. А. Кроули говорил о «формуле Жезла», представлявшей собой воззвание к божеству, в результате которого Бог произносил желание мага как свое собственное и оно исполнялось.

Наиболее известные варианты жезла – кадуцей, тирс и Ааронов посох.

Ааронов посох (жезл). В европейском оккультизме – магический жезл, в котором заключен священный огонь. Согласно Библии, «исходный» жезл Аарона мог превращаться в змею и пожирать других змей. С помощью своего посоха Аарон навел на Египет первые три «казни»; посох Аарона, оставленный на ночь в скинии, расцвел – единственный среди двенадцати посохов вождей израильских колен (знак избранности колена Левия, то есть жреческого сословия). Оккультное толкование легенды о пожирании змей – аллегория пробуждения змея.

В Древнем Египте скипетр **уас служил эмблемой благополучия и здоровья**. В буддизме алмазный скипетр – символ высшей власти, Дхармы, правосудия, авторитета.

Уас – египетский иероглиф, обозначающий власть. Он был связан с иероглифами джед (здоровье, стабильность) и анх (жизнь). Изображается в виде жезла, который держат фараоны, боги и влиятельные чиновники.

Уас был в древние времена видом фетиша, в котором, как подразумевалось, заключены целебные силы подземного демона, похожего на собаку или шакала. Уас состоит из раздвоен-

ной внизу палки, которая сверху оканчивается головой животного (шакала). В руках Богов он становится скипетром благополучия и символом здоровья и счастья. До Среднего царства умершему давали с собой в могилу деревянный скипетр уас, чтобы тот мог применить его для пользования божественными благами. Позднее этим символом украшали фризы на стенах гробниц. Популярным мотивом во все времена было изображение двух скипетров уас, которые окаймляли по краям поле картины или надписи и своими головами поддерживали идеограмму «небо».

Конец ознакомительного фрагмента.

Текст предоставлен ООО «ЛитРес».

Прочитайте эту книгу целиком, [купив полную легальную версию](#) на ЛитРес.

Безопасно оплатить книгу можно банковской картой Visa, MasterCard, Maestro, со счета мобильного телефона, с платежного терминала, в салоне МТС или Связной, через PayPal, WebMoney, Яндекс.Деньги, QIWI Кошелек, бонусными картами или другим удобным Вам способом.