

Светлана Захарцева

*ЭПОХА  
ИННОВАЦИОННОЙ  
ФЛОРИСТИКИ*

ТОМ 7  
Фитодизайн  
Сухоцветы в интерьере  
Панно и ошибана



**Светлана Захарцева**  
**Том 7 «Фитодизайн.**  
**Сухоцветы в интерьере.**  
**Панно и ошибана» Эпоха**  
**инновационной флористики**

*<https://litres.ru/73985988>  
SelfPub; 2026*

### **Аннотация**

Седьмой том «Фитодизайн. Сухоцветы в интерьере. Панно и ошибана» начинается с главы, в которой подробно рассматриваются современные стили и приёмы оформления интерьера и экстерьера с помощью живых и искусственных растений, в том числе сухоцветов.

Особое внимание уделено созданию декоративных панно и работе в технике ошибана — древнем искусстве составления картин из засушенных растений. Благодаря множеству примеров и практических советов, читатели смогут освоить создание оригинальных композиций из комнатных растений, которые придадут дому самобытность и уют.

Работа иллюстрирует разнообразие профессиональных подходов в современной флористике, подчёркивая важность

эстетики, символики и функциональности в каждом из рассмотренных направлений.

В книге представлены как фотографии из личного архива, так и иллюстрации, сгенерированные нейросетью.

# Содержание

Предисловие	5
Глава 1. Фитодизайн в интерьере и экстерьере	7
Глава 2. Фитодизайн в интерьере живыми комнатными цветами	9
Глава 3. Комнатные пальмы	13
Глава 4. Долгоцветущие горшечные цветы	20
Глава 5. Лечебные, ароматерапевтические, антистрессовые, полезные комнатные растения	22
Глава 6. Не безопасные и хищные комнатные растения.	28
Глава 7. Комнатные растения – пришельцы	29
Глава 8. Рекомендации полива комнатных растений	33
Глава 9. Композиции из цикламенов в интерьере	38
Глава 10. Выращивание домашнего лотоса	40
Конец ознакомительного фрагмента.	42

# **Том 7 «Фитодизайн. Сухоцветы в интерьере. Панно и ошибана» Эпоха инновационной флористики**

## **Предисловие**

Цветы — это не просто украшение, а особый язык, способный передать чувства, создать атмосферу и вдохновить на творчество. Работая с цветами, я не раз убеждалась: флористика — это искусство, доступное каждому, кто готов открыть сердце красоте природы.

Многотомное издание «Эпоха инновационной флористики» родилось из желания поделиться своим опытом, знаниями и любовью к цветам с вами — начинающими флористами, творческими натурами и всеми, кто интересуется флористикой.

Книга состоит из 9 томов, где каждый том дополняет друг друга. Седьмой том «Фитодизайн. Сухоцветы в интерьере. Панно и ошибана» начинается с главы, в которой подробно

рассматриваются современные стили и приёмы оформления интерьера и экстерьера с помощью живых и искусственных растений, в том числе сухоцветов. Искусство фитодизайна — это не просто способ украсить помещение живыми цветами, но и возможность создать уникальную атмосферу, подчеркнуть индивидуальность хозяев и оказать положительное психологическое воздействие.

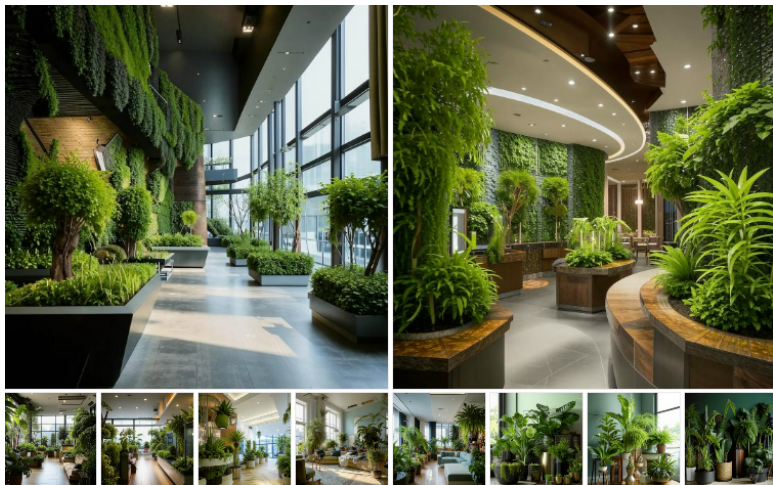
Особое внимание уделено созданию декоративных панно и работе в технике ошибана — древнем искусстве составления картин из засушенных растений. Благодаря множеству примеров и практических советов, читатели смогут освоить создание оригинальных композиций из комнатных растений, которые придадут дому самобытность и уют.

Работа иллюстрирует разнообразие профессиональных подходов в современной флористике, подчёркивая важность эстетики, символики и функциональности в каждом из рассмотренных направлений.

В каждой главе представлена основополагающая информация — фундамент знаний, чтобы вы могли применять их на практике и также почувствовать себя настоящим художником флористического искусства. Пусть эта книга станет вашим верным спутником в мире цветов, а каждое новое творение — маленьким шедевром.

Добро пожаловать в удивительный мир флористики!

# Глава 1. Фитодизайн в интерьере и экстерьере



Фитодизайн – это искусство создания уникальных пространств с помощью растений. Он помогает не только украсить дом или офис, но и улучшить качество воздуха, повысить настроение и даже увеличить продуктивность. Рассмотрим, как можно использовать растения для оформления интерьера и экстерьера вашего дома.

## Интерьер

1. Живые стены: Живые стены – это вертикальные сады,

которые могут стать настоящим украшением любой комнаты. Они создают ощущение природы внутри помещения и помогают очищать воздух от вредных веществ.

2. Растения на подоконниках: Подоконники – идеальное место для размещения небольших растений. Они добавляют уюта и свежести вашему дому.

3. Крупные растения: Большие растения, такие как фикусы или пальмы, могут стать центральным элементом декора. Они придают помещению объем и структуру.

4. Мини-садики: Миниатюрные садики в горшках, флорариумах или аквариумах – отличный способ добавить зелени в небольшие пространства.

## **Экстерьер**

1. Вертикальное озеленение: Вертикальные сады на фасадах зданий – это не только красиво, но и функционально. Они защищают здание от шума и пыли, а также улучшают микроклимат.

2. Клумбы и цветники: Клумбы и цветники вокруг дома – это классический способ озеленения. Они добавляют яркости и разнообразия внешнему виду здания.

3. Газоны и лужайки: Газон – это универсальное решение для любого участка. Он создает уютное пространство для отдыха и игр.

4. Декоративные деревья и кустарники: Деревья и кустарники – это основа любого ландшафтного дизайна. Они формируют структуру сада и создают тень в жаркие дни.

## Глава 2. Фитодизайн в интерьере живыми комнатными цветами



### Для кухни

На подоконнике легко уживутся многие растения, начиная от привычных фиалок, заканчивая экзотическими папоротниками. Подбирать растения стоит с учетом параметров повышенной влажности и перепадов температур. Превосходная среда обитания для растений в кашпо: алоэ; фикус; плющ; лавр; миниатюрное плодовое дерево. Резкие, дур-

меняющие ароматы неприятны для этого помещения.

### **Для спальни**

Растения можно расположить на полу, подоконниках, создать композицию на стене, тумбочке, журнальном столике. Стоит избегать ядовитых растений и ароматных.

Идеальным вариантом для спальни станут: спатифиллум; фиалка; мирт; каланхоэ.

### **Для темных помещений**

(Прихожих, фойе, лобби, вестибюлей, холла) Декоративно-лиственные отлично выносят затемнение, украсят помещение с полумраком. Можно поставить на подоконнике, разместить на стене или на полу: филодендрон; папоротник; сциндапус; аглаонема. Гусмания отлично смотрится в вестибюлях, торговых центрах и вдоль дорожек в открытых садах.

Замиокулькас в горшках хорош для холла и мест встречи, а также жилых комнат.

Фикус каучуконосный может располагаться в больших помещениях и посажен в открытых садах.

Также для зон с искусственным освещением идеально подойдут: хамедорея, ховея, хромелиевые, папоротник, аспидистра.

### **Для ванной комнаты**

Отлично уживутся экземпляры, предпочитающие сумрак и высокую влажность: тропические виды; папоротник; фикус; хлорофитум.

- Крупные саженцы: монстера деликатесная, филодендрон, японская фатсия, замиокулькас или монстера привлекательная, раскидистые растения, сансевиерия, шеффлера;
- Вьющиеся виды: филодендрон ползущий, потос, золотистый эпипремнум, мелколистный плющ, и другие растения, очищающие воздух;
- Папоротники, пальмы: диффенбахия, фикус, ховея, хамедорея изящная, узамбарская фиалка (сенполия), дипсис;
- Травянистые: высокая аспидистра, циперус;
- Сорта с цветами: хризантема, цикламен, спатифиллум, орхидеи или изящные цветущие растения, бегония, бальзамин или азалия на время их цветения;
- Суккулентные растения.

### **В гостиной**

Лучше выбирать крупные экземпляры: драцены, юкки. Выбирать рекомендуется ампельные растения, небольшие многолетники, а также вьющиеся, плетущиеся варианты для гостиной. Они создадут комфортную, уютную атмосферу.

### **В прихожей**

Здесь будет комфортно видам, которые способны развиваться даже при недостатке света, с крепкими листьями, нечувствительными к постоянным касаниям. Украсит прихожую фикус, папоротник, плющ Хедереса, циссус. Можно использовать искусственную зелень.

### **Для помещений с сухим воздухом**

Сансевиерия, хлорофитум, юкка слоновая, толстянка, пе-

ларгония зональная, фикус эластика, хойя, молочай миля, замиокулькас, спатифиллум.

Каланхоэ дегремона, золотой ус, алоэ - это лечебные суккуленты жизнестойкие для помещений с низкой влажностью до 19% и высокой температурой до 31°.

## Глава 3. Комнатные пальмы



### **Брахея**

Часто можно встретить в квартире или доме. Она быстро растет, обладает красивыми веерообразными листьями и неприхотлива в уходе. Брахея любит песчаноглинистую почву, без лишнего увлажнения.

### **Бутия**

Домашнее растение достаточно капризное: долго растет, для нее опасны пересыхание, чрезмерный полив, недоста-

точное освещение. Ей потребуется частое опрыскивание и увлажненный воздух. Но, при должном уходе, бутия одарит хозяев своей шикарной красотой.

### **Вашингтония**

Обладает очень красивой веерообразной кроной. Любит яркое освещение, тепло и постоянное увлажнение воздуха. Не потребует частого обильного полива.

### **Гиофорба**

Относительно маленькая, но очень «видная» домашняя пальма. Хорошо растет в помещении с высокой влажностью, ярким светом и постоянным теплом, но не потерпит прямого солнца. Гиофорбу необходимо каждый день опрыскивать водой с небольшой концентрацией извести.

### **Говея**

Вид популярен благодаря своей красоте, наряду с покорной неприхотливостью. Поливать ее потребуется один раз в несколько дней, подкармливать раз в месяц и содержать в температурном режиме 16-22°C.

### **Кариота**

Достигает не очень больших размеров, обладает оригинальным внешним видом. Это один из немногих видов, которые цветут. Правда случается такое нечасто – всего раз в год. Кариота приемлет яркое освещение, достаточное увлажнение и содержание в почве гумуса, но нуждается в защите от прямого попадания лучей солнца.

### **Ливистона**

Данный вид завоевал популярность среди создателей интерьера жилых комнат. Ливистона будет радовать глаз при условии соблюдения следующих мер: хорошего полива, достаточной освещенности, высокой влажности, теплом помещении, опрыскиванием и протиранием листьев.

### **Рапис**

Это небольшая разновидность комнатных пальм, которая легко переносит скудное освещение и недостаточное увлажнение в комнате, но очень медленно растет.

### **Ропалостилис**

Обладает замысловатым внешним видом. Необходим обильный полив и ежегодная подкормка.

### **Сабаль**

Невысокое растение, произрастающее в субтропиках США. Для ее содержания необходимо соблюдать все общие советы по уходу.

### **Трахикарпус**

Очень красивая, поэтому идеально подходит для декора комнаты. Его особенность – это душистые желтые цветочки, образующие соцветия. Трахикарпус отлично себя чувствует при высаживании в открытый грунт, но температура должна быть не ниже 5-7°C.

### **Финиковая пальма**

Необычное тропическое растение, которое отлично чувствует себя в домашней обстановке. Растению потребуются обильный полив и регулярное опрыскивание листьев, осо-

бенно в жаркий сезон.

### **Хамедорея**

Очень популярный вид среди домашних растений. Простое разведение и несложный уход не составят никаких проблем.

### **Хамеропс**

Очень медленно будет расти, но зато неприхотливая. При создании безупречных условий способна достичь 5 м в высоту. Хамеропс любит взрыхленную почву, умеренный регулярный полив, солнце и периодически требует пересадки.

### **Ликуала**

У этой пальмы большие гофрированные листья округлой формы. По виду они напоминают веер и достигают до метра в ширину у некоторых видов. Ликуала достаточно низкорослая, в природе не выше 2–3 метров, а дома зачастую ниже. Ставить растение нужно на яркий и рассеянный свет, например у восточного или западного окна.

### **Ховея**

Симпатичная достаточно крупная пальма, за которой очень просто и легко ухаживать. Развитие культуры медленно - пальма может прибавлять по несколько листьев в год. Кадку с хвоей лучше размещать в глубине помещения, особенно, если все окна находятся с южной стороны. Жаркого солнца ховея не потерпит. Растение прекрасно адаптируется к комнатным зимним температурам при условии дополнительной подсветки. Полив растения можно проводить раз

в три дня, чтобы не залить, но и не пересушить растение.

## **Арека**

Шикарная комнатная пальма с перистыми и очень крупными листьями. Может вырастать на пару метров в высоту и прибавлять за год десять сантиметров в росте. Пальма предпочитает солнечные западные и восточные зоны дома. Для равномерного развития нужно поворачивать пальму разными сторонами к солнцу каждый месяц. Растение нужно прятать от сквозняков и обильно поливать. Заливать пальму не нужно. Ориентир полива - полностью сухая почва в емкости. Опрыскивать пальму можно раз в три дня, особенно, если воздух в доме довольно сухой.

## **Кризофила**

Прекрасна для домашнего выращивания, очень эффектный вид и отличная переносимость сухости воздуха и недостатка освещенности. Однако найти ее в продаже очень нелегко. Настолько это редкая разновидность.

## **Калатея - кошачья пальма**

Очень популярное комнатное растение с пышными широкими листьями, похожими на зеленые каскады. Не капризна в уходе, но обычной воде предпочитает дистиллированную и частое опрыскивание в летний сезон.

## **Пальма- зонтик**

Очень оригинальное по своему внешнему виду растение, листья которого напоминают китайский зонтик, что смотрится очень эффектно. Ей необходимо частое опрыскивание

с добавлением алкоголя – чтобы корни пальмы не подгнивали.

## **Финик Робелена**

Он прекрасен и может расти в каждом доме при условии, что земляной ком не будет пересыхать и ему будет достаточно рассеянного света. Температурный режим примерно 16-22 градуса, что вполне соответствует нашим помещениям. Финику Робелини необходим влажный воздух. В противном случае он начнет подсушивать кончики листьев. Они, кстати, у него совсем не колючие, мягкие.

## **Монстера**

Относится к семейству Ароидные. Местом обитания этой роскошной пальмы считают тропические леса южной Америки. Также Монстеру можно встретить в тропических джунглях на юге Бразилии, в Мексике, в Индии. Растение выделяет биологически активные вещества, которые уничтожают бактерии и плесень, вредоносные вирусы. Монстера не должна стоять у южного окна. Лучше его расположить там, где свет яркий, но рассеянный. Если вы заметите, что воздушные корни истончились, значит света недостаточно. Монстера в горшке будет хорошо расти только лишь при теплой температуре.

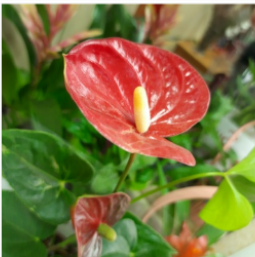
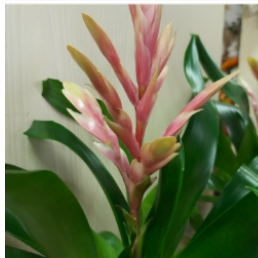
## **Растения, которые путают с пальмами**

1. Драцену часто путают с пальмой, но она относится к семейству спаржевых и, несмотря на свое сходство с пальмой, пальмой не является.

2. Цикас ошибочно считают это растение пальмой. На самом деле оно относится к саговникам поникающим.

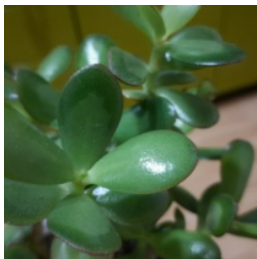
3. Юкка – это частично облиственный кустарник. Когда у юкки с нижних ярусов опадает листва, растение начинает напоминать пальму. Однако считать это растение пальмой не стоит. Юкка относится к семейству агавовых.

# Глава 4. Долгоцветущие горшечные цветы



2. Гузмания
3. Эхмея
4. Калла
5. Антуриум
6. Фаленопсис орхидея
7. Вриезия максониана

# Глава 5. Лечебные, ароматерапевтические, антистрессовые, полезные комнатные растения



## **1. КОМНАТНЫЕ РАСТЕНИЯ ДЛЯ АРОМАТЕРАПИИ, ЛЕЧЕНИЯ И ЭСТЕТИЧЕСКОЙ КРАСОТЫ**

Каланхоэ дегремона, Золотой ус, Алоэ, Плектрантус (комнатная мята), Розмари, Примула, Хризантема, Лаванда, Жасмин, Золотистый сциндапус, Плющ, Щучий хвост, Традесканция, Фикус, Каланхоэ, Каллизия, Денежное дерево, Индийский лук, Агава, Герань, Хлорофитум, Фиалка узамбарская, Кактус, Пеларгонии, Азалия, Мирт, Спатифиллум, Араукария, Кипарис, Эвкалипт, Циперус, Аспарагус, Радермахера, Калатея, Гибискус.

## **2. КОМНАТНЫЕ РАСТЕНИЯ АНТИСТРЕСС И АНТИДЕПРЕССАНТ**

Лимон — это растение, если верить специалистам, подходит на все случаи жизни. Во-первых, оно выделяет вещества, которые очищают воздух, во-вторых, аромат лимона помогает успокоиться и справиться с депрессией, а в-третьих, данный цитрус, который еще называют символом бодрости, мгновенно повышает настроение, самочувствие и придает сил. Поэтому он поможет справиться с любой психологической проблемой.

Драцена — это растение называют «деревом счастья». Оно притягивает положительную энергию в дом, помогает справиться с трудностями, избавляет от скандалов и разборок в семье. Кроме того, этот цветок помогает избавиться от депрессии, повышает тонус и улучшает настроение.

Герань — способна улучшить энергетику дома, избавиться от усталости, снять напряжение, нормализовать сон, снять головную боль и вылечить простудные заболевания. Также герань укрепляет чувства между супругами и помогает нейтрализовать семейные конфликты.

Бегония справляется с вредными веществами и токсинами, снимает напряжение и раздражение, помогает взбодриться, а также укрепляет иммунитет. Поэтому это растение можно поставить возле компьютера или другой бытовой техники: оно уменьшит негативное воздействие электромагнитных излучений и улучшит ваше самочувствие.

Розмарин — это растение популярно в солнечной Италии. Розмарин бодрит, повышает иммунитет, помогает справиться с усталостью, активизирует работу мозга и улучшает память. Кроме того, он прекрасно справляется с бронхитом, астмой и различными неврозами.

Мята активно используется не только в процессе приготовления различных блюд, но и в качестве комнатного растения. Ее аромат поднимает настроение, снижает стресс, помогает справиться с агрессией и раздражительностью, сосредоточиться, если вам нужно решить какие-то важные вопросы, а также снять головную боль и нормализовать сон.

Лавр — это не только приправа, но и как расслабляющее и общеукрепляющее средство. Считается, что размещать это растение следует в прихожей или гостиной комнате, именно там раскроется весь его потенциал. Лавр прекрасно очища-

ет дом от негативной энергии, помогает найти взаимопонимание со всеми членами семьи, а также взбодриться после напряженного дня.

Алоэ — лечебные свойства укрепляют иммунитет, помогают при простудных заболеваниях, заживляет раны и ожоги, справляется с воспалениями, а также улучшает энергетику в квартире и положительно влияет на настроение. Кроме того, это растение считается символом любви, поэтому рекомендуется его поставить именно в спальне.

Жасмин во время цветения издаёт насыщенный, не для всех приятный, но очень полезный для человека, запах. Учёные утверждают, что аромат жасмина сродни транквилизаторам — успокаивает и умиротворяет.

Лаванду лучше всего ставить в спальне, так как она: улучшает сон; восстанавливает ритм сердца; успокаивает. Лаванда предотвращает выработку кортизола — гормона стресса. Масло этого растения можно использовать при массаже или в освежителе воздуха.

Змеиное растение (щучий хвост, тёщин язык) днём очищает воздух в помещении, а ночью интенсивно насыщает его кислородом. Это очень полезное растение. Если оно стоит в комнате, то повышает энергию, благоприятно воздействует на дыхательные пути, избавляет от головной боли.

Спатифиллум (женское счастье) поглощает токсины, которые часто бывают в воздухе. Если за растением тщательно ухаживать, то оно отблагодарит любовью и теплотой.

Существует поверье, если влюблённым понюхать вместе цветок этого растения, то они будут счастливо жить вместе очень долго.

Базилик используется не только на кухне в качестве приправы. Аромат его небольших цветочков поможет быстро избавиться от стресса, что делает его незаменимым в ароматерапии.

Листья ареки обладают антибактериальным свойством. Небольшая пальма насыщает воздух кислородом и хорошо влияет на настроение.

### **3. БЕЗОПАСНЫЕ И ПОЛЕЗНЫЕ КОМНАТНЫЕ РАСТЕНИЯ**

Алоэ хорошо очищает воздух от такого бытового токсина как формальдегид

Декабрист (рипсалидопсис и шлюмбергер)

Спатифиллум создаёт атмосферу спокойствия и счастья

Каланхоэ полезно для здоровья, лечит насморк.

Лимонное дерево выделяет в воздух эфирные масла, которые обладают бактерицидными свойствами и облегчают дыхание

Сансевиерия неприхотливое растение

Хлорофитум очищает воздух, не требователен в уходе

Кипарисовик выделяет в воздух вещества, полезные для дыхания – фитонциды, которые также убивают вредоносные микробы.

Бегония фильтрует воздух, убивает вирусы, бактерии и

грибки, выделяет эфирные масла, способствующие легкому и приятному дыханию

Фиалки неприхотливы и неядовитые

Драцена нейтрализует химические вещества в воздухе

Золотой ус лекарственное растение

# Глава 6. Не безопасные и хищные комнатные растения.

## 1. Комнатные растения не безопасные для детей и животных

пуансеттия; молочай; алоказия; аглаонема; адениум; калла; бересклет; комнатный паслен; диффенбахия; олеандр; ятрофа.

## 2. Хищные комнатные растения

### Наземные насекомоядные

- Росянка
- Жирянка
- Саррацения
- Венера мухоловка
- Цепалотус мешочковидный

### Водные

- Пузырчатка
- Альдрованда пузырчатка
- Дарлингтония калифорнийская

### Всеядные

- Непентес (Кувшиночник)
- Библис

# Глава 7. Комнатные растения – пришельцы



## 1. Птичий цветок

Цветок выглядит так, будто ты держишь в своей руке крошечную колибри. У птички есть целебные свойства, ее часто использовали для обработки ран от инфекций.

## 2. Орхидея калеана

Цветок очень напоминает утку. Эта орхидея выглядит совершенно безобидно, но на самом деле это охотник — как только насекомое касается околоцветника орхидеи, она быстро захлопывается.

## 3. Орхидея фаленопсис

Крупные цветки оригинальной формы распускаются постепенно от основания кисти, растягивая период цветения

на многие месяцы.

#### 4. Обезьянья орхидея

Лепестки цветка сложены так, что очень напоминают мордочку примата.

#### 5. Антурус Арчера

Его называют пальцами дьявола. Это не растение, а гриб. Он выпускает от четырех до семи вытянутых тонких «рук», похожих на щупальца.

#### 6. Львиный зев

Он известен как цветок дракона. А когда цветок умирает, он оставляет после себя семенной стручок, похожий на человеческий череп.

#### 7. Ангулоя одноцветковая

Цветок орхидеи похож на младенца в пеленках.

#### 8. Ятрышник итальянский

Орхидея «голый человек» — в народе. Каждый цветок в соцветии напоминает очертания голого человека.

#### 9. Бальзамин «Недотрога»

Очаровательные цветы, лепестки которого похожи на маленькую девочку в юбке с поднятыми ручками.

#### 10. Цветок-попугай

Цветки этого вида орхидей похожи на птичку с фиолетовой спиной и красной головой.

#### 11. Орхидея-балерина

Орхидея напоминает балерину. Но можно найти и в коллекциях цветоводов по всему миру.

## 12. Кирказон сальвадорский

Растение получило свое прозвище из-за формы, напоминающей шлем персонажа звездной саги. У цветка ужасный аромат гниющей плоти. Также у растения светящиеся «глаза», через которые иногда пролетают насекомые.

## 13. Пчелиная орхидея

Напоминает «улыбающегося шмеля».

## 14. Поводник лучистый

Белые цветы, похожие на изящную белую цаплю в полете.

## 15. Анигозантос

Кенгуровая лапка — это название цветка, коренного обитателя юго-запада Австралии. Растение так называется из-за формы трубчатых цветков, покрытых густыми волосками.

## 16. Психотрия возвышенная

Называют «горячие губы» из-за формы ярких красных прицветников.

## 17. Гиднеллум Пека

Выглядит он гадко: белесая клякса, на поверхности которой выступают багровые капли.

## 18. Такка шантрье

Тасса *Chantrieri* бархатистого темного цвета, еще и «усы» отращивает, которые могут быть до 60 сантиметров в длину.

## 19. Монилария обратноконическая

Крошка-суккулент, похожий на кроличьи ушки.

## 20. Груши Будды

Груши в форме Будды. Эти плоды продаются по 8 долла-

ров каждая. Люди верят, что вместе с грушей они покупают удачу.

### 21. Стапелия

Оно похоже на волосатую морскую звезду, пахнет тухлятиной.

### 22. Гиднора африканская

Гиднора растет под толщей грязи, и появляется на поверхности, только когда цветет.

### 23. Кальцеолярия

Похожа на инопланетянина с зубами. Цветы разрастаются в небольшие колонии, растут в прохладном климате и не выносят жары.

# Глава 8. Рекомендации полива комнатных растений



## 1. Фикус Бенджамина

- Полив: раз в 7-10 дней летом, зимой — раз в 10-14 дней.

## 2. Орхидея Фаленопсис

- Полив: раз в 7-10 дней летом, зимой — раз в 10-14 дней.

## 3. Драцена

- Полив: раз в 7-10 дней летом, зимой — раз в 10-14 дней.

## 4. Монстера деликатесная

- Полив: обильно, раз в 5-7 дней летом, зимой — раз в 10-14 дней.

## 5. Диффенбахия

- Полив: равномерно, раз в 7-10 дней летом, зимой — раз в 10-14 дней.

#### 6. Кротон (Кодиеум)

- Полив: умеренно, раз в 7-10 дней летом, зимой — раз в 10-14 дней.

#### 7. Калатея

- Полив: часто, раз в 5-7 дней летом, зимой — раз в 8-10 дней.

#### 8. Нефролепис (Папоротник)

- Полив: стабильно влажная земля, раз в 5-7 дней летом, зимой — раз в 10-14 дней.

#### 9. Плющ обыкновенный

- Полив: регулярно, раз в 7-10 дней летом, зимой — раз в 10-14 дней.

#### 10. Филодендрон

- Полив: умеренно, раз в 7-10 дней летом, зимой — раз в 10-14 дней.

#### 11. Шефлера

- Полив: умеренно, раз в 7-10 дней летом, зимой — раз в 10-14 дней.

#### 12. Сансевиерия (Щучий хвост)

- Полив: редко, раз в 10-14 дней летом, зимой — раз в месяц-два.

#### 13. Антуриум

- Полив: средне, раз в 7-10 дней летом, зимой — раз в 10-14 дней.

14. Герань (Пеларгония)

- Полив: умеренно, раз в 7-10 дней летом, зимой — раз в 10-14 дней.

15. Гортензия домашняя

- Полив: постоянно влажная почва, раз в 5-7 дней летом, зимой — раз в 10-14 дней.

16. Толстянка (Денежное дерево)

- Полив: редко, раз в 10-14 дней летом, зимой — раз в месяц-два.

17. Бегонии декоративнолистные

- Полив: умеренно, раз в 7-10 дней летом, зимой — раз в 10-14 дней.

18. Гибискус китайский

- Полив: равномерно, раз в 7-10 дней летом, зимой — раз в 10-14 дней.

19. Эписция (Пилея пеперомиевидная)

- Полив: умеренно, раз в 7-10 дней летом, зимой — раз в 10-14 дней.

20. Стрептокарпус

- Полив: умеренно, раз в 7-10 дней летом, зимой — раз в 10-14 дней.

21. Фатсия японская

- Полив: умеренно, раз в 7-10 дней летом, зимой — раз в 10-14 дней.

22. Абутилон (комнатный клён)

- Полив: умеренно, раз в 7-10 дней летом, зимой — раз

в 10-14 дней.

23. Аглаонема

- Полив: умеренно, раз в 7-10 дней летом, зимой — раз в 10-14 дней.

24. Алоэ вера

- Полив: редко, раз в 10-14 дней летом, зимой — раз в месяц-два.

25. Бегония вечноцветущая

- Полив: умеренно, раз в 7-10 дней летом, зимой — раз в 10-14 дней.

26. Циссус ромболистный

- Полив: умеренно, раз в 7-10 дней летом, зимой — раз в 10-14 дней.

27. Гипоэстес

- Полив: умеренно, раз в 7-10 дней летом, зимой — раз в 10-14 дней.

28. Эпипремнум золотистый

- Полив: умеренно, раз в 7-10 дней летом, зимой — раз в 10-14 дней.

29. Пуансеттия (Молочай красивейший)

- Полив: умеренно, раз в 7-10 дней летом, зимой — раз в 10-14 дней.

30. Спатифиллум

- Полив: регулярно, раз в 5-7 дней летом, зимой — раз в 10-14 дней.

31. Комнатные розы

-Полив: летом 1-2 раза в неделю, чтобы почва оставалась умеренно влажной. Зимой достаточно поливать розы примерно 1 раз в 10-14 дней.

## Глава 9. Композиции из цикламенов в интерьере



Цикламены следует садить группами, подбирая декор в зависимости от цветовой гаммы. Нельзя выставлять цикламены в одной композиции с другими растениями – их можно дополнять только цикламенами.

Украшением для этих цветов станет кашпо – в стиле декаданс, шебби-шик, украшенное в технике декупажа или расписанное вручную. Их модно поместить в деревянные или

плетенные корзинки, ведерки.

А карликовые цикламены можно использовать для украшения не только комнат, но и сада, так как они не боятся дождей. В горшках, балконных ящиках или оригинальных контейнерах они наравне с другими горшечными культурами справятся с декорированием террасы, балкона или площадок в саду.

# Глава 10. Выращивание домашнего лотоса



Лотос- это символ преобразования и духовного роста.

В индуизме и буддизме лотос считается священным растением, это национальный цветок Индии. Лотос можно вырастить из семян или клубней.

Как вырастить лотос из семян?

1. Потрите жесткие семена обычным металлическим на-

пильником, чтобы обнажить сердцевину кремового цвета. Не трите напильником сердцевину, иначе лотос не вырастет. Необходимо снять с семян внешнюю оболочку, чтобы вода могла проникнуть в сердцевину.

2. Положите семена в теплую воду. Наберите воду в стеклянный или прозрачный пластиковый стакан, чтобы вам было видно, как семена пускают побеги. Используйте хлорированную воду, температура которой составляет 24–27°C.

# Конец ознакомительного фрагмента.

Текст предоставлен ООО «Литрес».

Прочитайте эту книгу целиком, [купив полную легальную версию](#) на Литрес.

Безопасно оплатить книгу можно банковской картой Visa, MasterCard, Maestro, со счета мобильного телефона, с платежного терминала, в салоне МТС или Связной, через PayPal, WebMoney, Яндекс.Деньги, QIWI Кошелек, бонусными картами или другим удобным Вам способом.