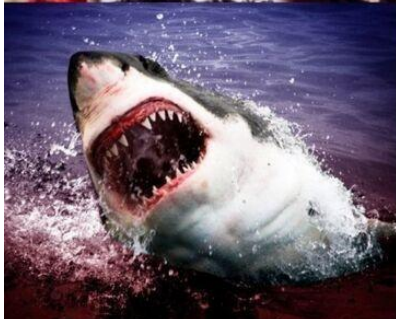
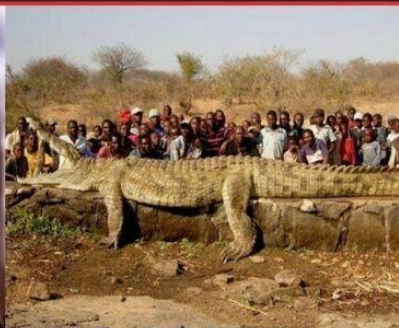


18+

Теодор Уайлд

ХРОНИКИ ЛЮДОЕДОВ



Теодор Уайлд

Хроники людоедов

<https://litres.ru/74152253>

ISBN 9785007014212

Аннотация

«Хроники Людоедов» погружает в мир опасных встреч человека с хищниками. На основе реальных историй автор раскрывает ключевые факторы нападений, показывает эволюцию методов защиты — от древних облав до спутникового слежения — и доказывает: сосуществование возможно. Узнайте, как наука и уважение к природе меняют правила игры в конфликте «человек — хищник».

Содержание

| | |
|---|----|
| Глава 1. Жеводанский зверь (Франция, 1764—1767 годы) | 5 |
| Глава 2. Волк-людоед из Вердена (Франция, 1765 год) | 12 |
| Глава 3. Волк из Шампани (Франция, 1809 год) | 19 |
| Глава 4. Львы-людоеды из Цаво (Кения, 1898 год) | 25 |
| Глава 5. Чампаватская тигрица (Непал/Индия, конец XIX — начало XX века, активна до 1911 года) | 31 |
| Глава 6. Бурый медведь Кесагаке (Япония, 1915 год) | 37 |
| Глава 7. Акула-людоед из Нью-Джерси (США, 1916 год) | 42 |
| Глава 8. Леопард из Рудрапраяга (Индия, 1918—1926 годы) | 47 |
| Глава 9. Леопард из Джалауна (Индия, 1925—1926) | 53 |
| Конец ознакомительного фрагмента. | 57 |

Хроники людоедов

Теодор Уайлд

© Теодор Уайлд, 2026

ISBN 978-5-0070-1421-2

Создано в интеллектуальной издательской системе Ridero

Глава 1. Жеводанский зверь (Франция, 1764—1767 годы)

Хронология нападений

Первые сообщения о нападениях хищника на людей в графстве Жеводан (современный департамент Лозер) датируются **летом 1764 года**.

1764 год:

— **1 июня:** первое подтверждённое нападение в окрестностях деревни Лангонь. Жертвой стала 14-летняя пастушка Жанна Буле. Её тело с множественными ранами нашли неподалёку от пастбища.

— **Июль—август:** серия нападений в районе деревень Лашапе и Бессер-Сент-Мари. Погибли трое детей в возрасте от 7 до 12 лет.

— **Август:** нападение на женщину около деревни Шаз. Пострадавшая выжила и описала зверя как «огромного волка с необычной мордой».

— **Сентябрь—октябрь:** нападения в окрестностях Сент-Шели-д'Обрак и Малвьена. За этот период зафиксировано 12 нападений, 8 из которых закончились смертельным исходом.

1765 год: пик активности зверя:

— зарегистрировано более 50 нападений;

— около 30 смертельных случаев;

— нападения стали происходить не только в лесах, но и вблизи деревень, иногда днём;

— жертвами чаще всего становились дети (до 60% случаев) и женщины.

1766 год:

— количество нападений снизилось до 20 случаев;

— смертность составила около 40%;

— зверь начал избегать густонаселённых районов, перемещаясь в горные районы.

1767 год (до июня):

— 15 нападений;

— 7 смертей;

— последние атаки зафиксированы в районе Бессер-Сент-Мари и Сога.

Общая статистика:

— по официальным данным, зафиксировано до **250 нападений**;

— из них около **120 закончились смертельным исходом**;

— 70% жертв — дети до 14 лет и женщины;

— период наибольшей активности — с июня по октябрь каждого года.

Описание зверя: свидетельства очевидцев

Описания хищника, данные выжившими и очевидцами, имеют ряд общих черт:

— **размеры:** значительно крупнее обычного волка — рост в холке около 80 см, длина тела до 1,7 м;

— **морда:** вытянутая, как у волка, но с более массивной нижней челюстью и крупными зубами;

— **шерсть:** рыжеватого или палевого оттенка, с тёмной полосой вдоль хребта; на шее — более густая грива;

— **хвост:** длинный и пушистый, напоминающий хвост пумы;

— **уши:** заострённые, стоячие;

— **глаза:** крупные, с выраженным отблеском в темноте;

— **походка:** иногда передвигался на задних лапах, что пугало очевидцев.

Ключевые свидетельства:

— Жанна Буле (выжившая после нападения в 1764 г.): «Он прыгнул на меня, как человек. Его глаза были красными, а пасть — шире, чем у любого волка».

— Свидетель из Сент-Шели-д'Обрак (1765 г.): «Зверь не убежал от криков, стоял и смотрел на нас. Он был раза в два крупнее самого большого волка, которого я видел».

— Пастух из Малвьена: «Он не грыз горло, как волки, а рвал лицо и голову. И не боялся огня — подошёл к нашему костру на 10 шагов».

Споры о виде:

— **гигантский волк** — наиболее распространённая версия среди охотников;

— **гибрид волка и домашней собаки** — объясняло от-

сутствие страха перед людьми;

— **вырвавшийся экзотический хищник** (гиена, гиеновидная собака) — поддерживалась некоторыми натуралистами того времени;

— **редкий подвид волка** — предположение, основанное на необычной морфологии.

Реакция общества

Новости о нападениях вызвали **массовую панику** в провинции и за её пределами:

— дети ходили в школу только группами;

— женщины не выходили за пределы деревень без сопровождения;

— в деревнях организовали ночные дежурства с факелами;

— пастухи объединялись в вооружённые отряды.

Реакция властей:

— король **Людовик XV** лично вмешался в ситуацию;

— назначена награда за голову зверя;

— в Жеводан направлены королевские охотники во главе с **Франсуа-Антуаном де Ботерном**;

— местным жителям разрешено ношение оружия;

— организованы масштабные облавы с участием сотен стрелков и гончих собак.

В **октябре 1765 года** де Ботерн объявил о победе: был убит крупный волк, в желудке которого, по некоторым сообщениям, нашли фрагменты человеческой одежды. Одна-

ко нападения возобновились через несколько недель, что вызвало недоверие к результатам охоты.

Охота и убийство: роль Жана Шастеля

В 1767 году охота возобновилась с новой силой. Ключевую роль сыграл **Жан Шастель**, крестьянин из деревни Сог, известный своей меткостью и опытом в охоте.

19 июня 1767 года Шастель отправился на охоту с двумя сыновьями. Он вооружился старинным кремнёвым ружьём.

Около полудня зверь появился на склоне холма возле деревни Бессер-Сент-Мари. Шастель сделал два выстрела. Хищник был убит. Тело доставили в замок Шазе для осмотра местными врачами и охотниками.

Вскрытие: результаты изучения тела

Осмотр трупа дал следующие результаты:

- тело зверя имело размеры, превосходящие обычного волка;
- на теле обнаружены старые раны, свидетельствующие о предыдущих столкновениях с людьми;
- строение черепа и челюстей отличалось от типичного для волков: челюсти были мощнее, зубы крупнее;
- внутренние органы имели признаки хронического воспаления (зафиксировано местными врачами);
- суставы задних лап имели признаки артрита, что могло затруднять преследование крупной добычи.

Эти данные позволили предположить, что зверь стал людоедом из-за травм и болезней, мешавших ему охотиться на

естественную добычу.

Теории происхождения

На протяжении веков выдвигались различные гипотезы:

- **оборотень** — популярная среди крестьян версия, основанная на необычной внешности и поведении зверя;
- **эксперимент алхимика** — легенда о безумном учёном, скрестившем волка с гиеной;
- **сбежавший экзотический хищник** — предположение, что зверь мог принадлежать какому-то дворянину и сбежать из зверинца;
- **реликтовое животное** — гипотеза о выжившем представителе доисторической фауны;
- **стая волков под предводительством вожака-людоеда** — современная научная версия, объясняющая множественные нападения.

Культурное наследие

История Жеводанского зверя стала частью европейского фольклора:

- в **XIX веке** появились первые литературные обработки легенды;
- в **XX веке** вышли десятки научных и популярных книг, включая работы Бернара Вербера;
- в **2001 году** снят фильм «**Братство волка**» (*Le Pacte des loups*), вольно интерпретирующий события;
- в регионе развит **туристический маршрут** «по следам Жеводанского зверя»;

- местные музеи хранят документы и артефакты, связанные с этой историей;
- ежегодно в Лозере проводятся тематические фестивали, посвящённые этой истории.

Глава 2. Волк-людоед из Вердена (Франция, 1765 год)

В 1765 году окрестности Вердена, города на северо-востоке Франции, оказались охвачены страхом из-за серии нападений крупного хищника на людей. Этот случай, хотя и менее известный, чем история Жеводанского зверя, хорошо документирован в местных архивах, церковно-приходских книгах и официальных отчётах местной администрации.

География нападений

Нападения фиксировались в радиусе 20—25 километров от Вердена, преимущественно в лесных массивах и на сельских дорогах, соединявших небольшие деревни с городом. Основные зоны активности:

— леса к западу от Вердена — район деревень Бузонвиль и Вик-сюр-Сей;

— дороги, ведущие к рынкам Вердена, по которым крестьяне везли товары;

— пастбища и луга вдоль реки Сей;

— окраины деревень, где люди часто работали в одиночку.

Жертвы чаще всего становились мишенью во время:

— пеших переходов между деревнями;

— работы на отдалённых полях;

— выпаса скота;

— сбора дров в лесу.

Хронология зафиксированных нападений показывает, что пик активности пришёлся на весну и лето 1765 года. Большинство атак происходило в светлое время суток или в сумерках, что отличало этого хищника от обычных волков.

Портрет хищника: размер, поведение, тактика охоты

Описания волка, оставленные выжившими жертвами и свидетелями, позволяют составить чёткий портрет:

— **размеры:** значительно крупнее обычного волка — рост в холке около 80 см, длина тела до 1,7 м, вес оценивался в 55—60 кг;

— **окрас:** рыжевато-коричневый с тёмной полосой вдоль хребта и более светлой шерстью на груди;

— **морда:** вытянутая, с мощными челюстями и крупными клыками;

— **хвост:** длинный и пушистый, напоминающий хвост лисы или пумы;

— **поведение:** не боялся людей и огня, иногда подходил близко к деревням, не убегал при виде людей, если не чувствовал прямой угрозы.

Тактика охоты отличалась от типичного поведения волков:

— хищник предпочитал одиночные жертвы, особенно женщин и детей;

— часто атаковал стремительным броском сзади или сбоку, сбивая человека с ног;

— наносил укусы в область шеи и головы, что приводило к быстрой смерти;

— в отличие от обычных волков, редко пытался утащить тело в лес — часто оставлял его на месте нападения;

— мог преследовать жертву на расстояние до нескольких сотен метров, если она пыталась убежать;

— иногда появлялся в одном и том же месте несколько дней подряд, словно выслеживал маршруты местных жителей.

Свидетельства очевидцев:

— крестьянин из Бузонвиля, ставший свидетелем нападения на женщину: «Он не крался, как волк, а шёл прямо к ней, почти не прячась. Когда она закричала, он прыгнул сразу, без колебаний»;

— пастух, заметивший зверя у окраины деревни: «Он стоял и смотрел на нас, не меньше минуты. Глаза не светились, как у волка ночью, а просто смотрели. Потом медленно отошёл в кусты»;

— выжившая жертва, 14-летняя девочка: «Он был огромный, больше любого волка. Он не рычал, просто прыгнул на меня. Я упала, закрыла голову руками, и он укусил меня за плечо. Если бы не крики моего брата, он бы меня убил».

Методы охоты: как местные жители выслеживали волка

Местные жители и власти предприняли ряд мер для поимки хищника:

— организованы **массовые облавы** с участием крестьян, солдат местного гарнизона и профессиональных охотников;

— использовались **гончие собаки**, специально обученные для охоты на волков;

— на дорогах и тропах устанавливались **капканы и ловушки**;

— крестьяне начали **объединяться** для совместных передвижений: дети ходили в школу группами, женщины не выходили за пределы деревень в одиночку;

— по ночам организовывались **дежурства** с факелами и оружием;

— местные власти предложили **награду** за информацию о местонахождении волка или за его убийство.

Особое внимание уделялось **выслеживанию по следам**. Охотники отмечали, что волк часто менял маршруты, избегал открытых пространств и предпочитал передвигаться густыми лесами. Он также научился обходить капканы, что свидетельствовало о его опыте и осторожности.

Убийство и вскрытие

Волк был убит в августе 1765 года в результате тщательно спланированной облавы. Охотники выследили его в лесу к западу от деревни Бузонвиль. Используя собак, они загнали хищника на открытое пространство, где несколько стрелков смогли его застрелить.

Тело волка было доставлено в Верден для осмотра местными властями и врачами. **Результаты вскрытия** показали:

— в желудке обнаружены **фрагменты человеческой одежды** и мелкие кости, что подтвердило его людоедские наклонности;

— на теле найдены **старые раны**, в том числе две огнестрельные, полученные, вероятно, в предыдущих столкновениях с людьми;

— суставы задних лап имели **признаки артрита**, что могло затруднять преследование крупной добычи (олений, кабанов);

— челюсти имели **небольшие деформации**, возможно, из-за старых травм, что могло повлиять на способность убивать и поедать крупную дичь;

— внутренние органы имели **признаки хронического воспаления**, что могло вызывать постоянный дискомфорт и влиять на поведение.

Эти данные позволили сделать вывод, что волк стал людоедом не из-за врождённой агрессии, а из-за **физических ограничений**, мешавших ему охотиться на естественную добычу. Травмы и болезни вынудили его переключиться на более лёгкую цель — людей, которые были менее способны к сопротивлению и не могли убежать так быстро, как копытные животные.

Сравнение с Жеводанским зверем: почему этот

случай менее известен

Хотя оба случая произошли почти одновременно во Франции, история волка из Вердена осталась в тени Жеводанского зверя. На это есть несколько причин:

— **Масштаб трагедии.** Жеводанский зверь действовал три года (1764—1767) и, по официальным данным, совершил до 250 нападений, из которых около 120 закончились смертельным исходом. Волк из Вердена был активен лишь несколько месяцев, и число его жертв было значительно меньше (точные данные не сохранились, но речь идёт о десятках, а не сотнях нападений).

— **Документальная фиксация.** История Жеводанского зверя подробно описана в многочисленных источниках: церковно-приходских книгах, официальных отчётах, письмах местных властей и даже в газетах того времени. О волке из Вердена сохранилось меньше письменных свидетельств, в основном в местных архивах.

— **Мифологизация.** Жеводанский зверь быстро стал объектом легенд: его считали оборотнем, демоном или результатом алхимического эксперимента. Эти мифы усилили интерес к истории и способствовали её распространению. Волк из Вердена воспринимался просто как крупный хищник с отклонениями в поведении, без мистической окраски.

— **Реакция властей.** На поимку Жеводанского зверя были брошены значительные силы, включая королевских охотников и солдат. В случае с волком из Вердена операция про-

водилась местными силами без привлечения высокопоставленных лиц.

— **Культурное влияние.** История Жеводанского зверя вдохновила множество книг, фильмов и исследований. Волк из Вердена остался локальным событием, известным в основном историкам и специалистам по зоологии.

Тем не менее, случай волка из Вердена остаётся важным историческим примером того, как травма и болезнь хищника могут привести к людоедству, а также демонстрирует методы борьбы с подобными угрозами в XVIII веке.

Глава 3. Волк из Шампани

(Франция, 1809 год)

В 1809 году в регионе Шампань (Франция) произошёл ряд нападений волка на людей, вызвавший тревогу среди местного населения. События зафиксированы в местных архивах, полицейских отчётах и свидетельствах очевидцев того времени.

Хронология нападений

Согласно сохранившимся документам, в 1809 году было официально зарегистрировано **9 жертв** волка, преимущественно дети и пожилые люди. Хронология зафиксированных случаев:

— **Март 1809, деревня Вильнёв-ле-Руа**: погибла 7-летняя девочка, направлявшаяся к роднику за водой. Тело нашли в лесу неподалёку от деревни.

— **Апрель 1809, окрестности Реймса**: убит 70-летний крестьянин, возвращавшийся с рынка. Нападение произошло у обочины дороги.

— **Май 1809, луга близ Шатийона**: пропала 10-летняя девочка. Через два дня её останки обнаружили в зарослях кустарника.

— **Июнь 1809, дорога между деревнями Сен-Уэн и Монтань**: нападение на группу детей, игравших у леса.

Один ребёнок погиб, двое успели убежать.

— **Июль 1809, окраина деревни Ла-Шапель**: жертвой стал старик, собиравший хворост.

— **Август 1809, окрестности монастыря Сен-Реми**: нападение на послушницу, шедшую к роднику.

— **Сентябрь 1809, деревня Бузонвиль**: исчезновение 8-летнего мальчика. Тело обнаружили через неделю.

— **Октябрь 1809, лес близ Вер-ле-Гран**: нападение на женщину преклонных лет, собиравшую грибы.

— **Ноябрь 1809, окрестности Реймса**: последнее нападение — погиб 12-летний пастушок.

Все жертвы были одиночными лицами, находившимися вдали от поселений или на малолюдных тропах.

Особенности поведения хищника

По свидетельствам очевидцев и данным местных властей, поведение волка отличалось от типичного для этого вида:

— **Дневные нападения**. В отличие от большинства волков, которые охотятся в сумерках или ночью, этот хищник атаковал в светлое время суток, иногда в разгар дня.

— **Отсутствие страха перед людьми**. Волк не убегал при виде групп людей, мог наблюдать за ними издали, не реагировал на крики и шум.

— **Избирательность жертв**. Хищник целенаправленно выбирал наиболее уязвимых: детей до 12 лет и пожилых людей старше 60 лет.

— **Тактика засады**. Атаковал из укрытия — из зарослей

кустарника или с опушки леса, выбирая места, где жертва была ограничена в манёвре.

— **Молчаливость.** Очевидцы отмечали, что волк не издавал рычания или воя перед нападением, что делало его появление неожиданным.

— **Повторение маршрутов.** Хищник возвращался к местам предыдущих нападений, используя их как удобные точки для засад.

— **Игнорирование огня.** В нескольких случаях волк появлялся вблизи костров, разложенных пастухами или путниками, что нетипично для волков.

Роль местных охотников: тактика облавы и ловушки

Нападения вызвали панику в регионе. Местные власти организовали охоту на хищника с привлечением опытных охотников и добровольцев. Действия носили системный характер:

— **Организация отрядов.** Охотники разделились на группы по 6—8 человек. Каждая группа патрулировала определённый район, где чаще всего появлялись следы волка.

— **Создание сети информаторов.** Дети и женщины, выходявшие за пределы деревень, сообщали охотникам о любых подозрительных следах или встречах с хищником.

— **Установка ловушек.** На тропах, ведущих к родникам и пастбищам, были расставлены капканы с приманкой. В од-

ном случае капкан оставил следы крови на шкуре волка, но тот сумел освободиться.

— **Облава с гончими.** В августе охотники провели масштабную облаву: 20 человек с собаками прочёсывали лес от опушки до опушки. Гончие взяли след, но волк сумел уйти, переплыв реку Мёз.

— **Засады у водоёмов.** Поскольку волк часто нападал рядом с родниками и ручьями, охотники устраивали там ночные засады. Они прятались в кустах, вооружившись ружьями и факелами.

— **Использование приманок.** В качестве приманки использовали туши овец и коз, рядом с которыми дежурили стрелки.

— **Координация с властями.** Мэр Реймса выделил дополнительные ружья и порох для охотников, а также организовал дежурства на дорогах.

Убийство волка и результаты осмотра

Решающий момент наступил в **ноябре 1809 года**. Охотник Пьер Легран, опытный следопыт из деревни Ла-Шапель, выследил волка на опушке леса. Хищник наблюдал за пастухом, пасущим овец на лугу. Легран осторожно подобрался на расстояние выстрела и сделал два выстрела: первый ранил волка в плечо, второй попал в сердце. Зверь был убит на месте.

Тело доставили в Реймс для осмотра местными врачами и охотниками. **Результаты осмотра** подтвердили предполо-

жения о причинах людоедства:

— на задних лапах выявлены **признаки артрита**: суставы были увеличены, хрящи деформированы, что затрудняло бег и прыжки, необходимые для охоты на оленей и кабанов;

— **повреждённые зубы**: клыки были сильно стёрты, несколько коренных зубов отсутствовало, что мешало волку убивать и разделывать крупную добычу;

— **атрофия мышц задних лап**: мышцы были ослаблены, что свидетельствовало о длительном ограничении подвижности;

— на теле обнаружены **старые раны**, в том числе две огнестрельные, полученные в предыдущих столкновениях с людьми.

Эти данные позволили сделать вывод, что волк стал людоедом из-за **физических ограничений**, вызванных травмами и болезнями. Невозможность охотиться на естественную добычу вынудила его переключиться на людей как на более лёгкую цель.

Последствия и значение случая

Убийство волка принесло облегчение жителям Шампани. Дороги снова стали безопасными, дети могли свободно гулять, а старики — выходить за пределы деревень без страха. Случай из Шампани стал примером того, как:

— болезнь и травмы хищника могут привести к людоедству;

— организованные действия местных жителей способны

справиться с угрозой;

— понимание причин поведения животного помогает разработать эффективную тактику охоты.

История волка из Шампани сохранилась в местных архивах и служит историческим свидетельством взаимодействия человека и дикой природы в начале XIX века.

Глава 4. Львы-людоеды из Цаво (Кения, 1898 год)

Контекст: строительство Угандийской железной дороги

В конце XIX века Британская империя развернула масштабное строительство Угандийской железной дороги, призванной соединить порт Момбаса на побережье Индийского океана с районом озера Виктория. Участок через Цаво, расположенный на территории современной Кении, оказался одним из самых сложных.

Работы начались в 1896 году, а пик активности пришёлся на 1898-й. На стройке трудились тысячи рабочих, в основном нанятых в Индии (кули). Условия были крайне тяжёлыми:

— изнуряющая жара — температура нередко превышала 40° С;

— нехватка питьевой воды;

— опасность тропических болезней — малярии, дизентерии и других;

— постоянная угроза нападений диких животных — львов, леопардов, гиен, слонов;

— тяжёлый физический труд — рабочие вручную прокладывали рельсы, возводили насыпи и мосты.

Жертвы

С марта 1898 года строители начали сообщать о нападениях крупных хищников. Поначалу пропажу отдельных рабочих списывали на несчастные случаи или побеги, но вскоре стало ясно, что за людьми охотятся львы.

Точное число жертв остаётся предметом дискуссий:

— **28 человек** — цифра, указанная Джоном Генри Паттерсоном в книге «Людоеды из Цаво» (1907), основанная на официальных отчётах строительства;

— **до 135 человек** — оценка, основанная на свидетельствах рабочих и местных жителей, которые сообщали о множестве пропавших без вести и разорванных тел.

Свидетельства рабочих сохранились в отчётах администрации строительства и воспоминаниях очевидцев:

— рабочие массово покидали стройку, опасаясь за свою жизнь;

— люди отказывались работать в одиночку или в отдалённых местах;

— по ночам рабочие собирались большими группами вокруг костров, вооружившись палками и факелами;

— некоторые рабочие пытались защищаться, строя примитивные баррикады вокруг палаток.

Описание львов

По описаниям очевидцев, нападавшие львы отличались от обычных представителей своего вида:

— оба хищника были **крупными самцами**, длиной око-

ло 3 метров от носа до кончика хвоста;

— у обоих **отсутствовали гривы** — редкое явление для львов-самцов;

— шерсть имела **необычный рыжевато-коричневый оттенок**, более тёмный, чем у типичных африканских львов;

— поведение отличалось **бесстрашием перед людьми и огнём** — хищники не боялись подходить близко к лагерю, даже когда там горели костры;

— охотились преимущественно **поодиночке**, а не прайдом, как обычно;

— нападения происходили как **ночью, так и днём**.

Охота Джона Генри Паттерсона

За ликвидацию угрозы взялся **Джон Генри Паттерсон**, инженер и офицер, руководивший участком строительства в Цаво. Он был опытным охотником, но даже ему потребовались месяцы, чтобы выследить и убить львов.

Этапы охоты:

— **Первые попытки.** Паттерсон устраивал засады, прячась на деревьях или за каменными заграждениями. Но львы были осторожны и не попадались.

— **Ловушки и приманки.** Он соорудил деревянную платформу над тушей козы, оставленной в качестве приманки. Сам сидел наверху с ружьём. Однако львы не стали есть приманку, а обошли лагерь и напали на рабочего в другом месте.

— **Изучение следов.** Паттерсон тщательно изучал маршруты хищников и места нападений. Он заметил, что львы часто возвращались к старым местам, чтобы доесть останки.

— **Засады у тел жертв.** Охотник устраивал дежурства рядом с местами нападений, ожидая появления львов. Несколько раз он видел хищников, но не мог сделать точный выстрел.

— **Убийство первого льва.** 9 декабря 1898 года Паттерсон устроил засаду рядом с телом одной из жертв. На рассвете появился один из львов. Охотник выстрелил — пуля попала в плечо. Раненый хищник бросился на него. Паттерсону удалось увернуться и сделать второй выстрел — в голову. Лев был убит.

— **Охота на второго льва.** Второй хищник стал ещё осторожнее. Паттерсон продолжал дежурить. 29 декабря он выследил льва и после нескольких выстрелов убил его. По его словам, во второго льва пришлось выстрелить девять раз, шесть пуль попали в цель.

После уничтожения обоих хищников нападения прекратились, и строительство железной дороги возобновилось. Мост через Цаво был завершён в феврале 1899 года.

Научные исследования

Туши львов Паттерсон сохранил и позже передал в **Филдовский музей естественной истории** в Чикаго, где из них сделали чучела. В последующие годы учёные провели

ряд исследований останков:

— **Анализ костей и волос** (2009 год). Учёные обнаружили повышенное содержание стронция и изотопный состав, характерный для питания человеческой плотью. Это подтвердило, что львы действительно охотились на людей.

— **Осмотр зубов и челюстей.** У обоих львов выявлены повреждения зубов и признаки заболеваний дёсен, включая частично сломанные клыки. Это могло затруднить охоту на крупную добычу, такую как зебры или антилопы.

— **Изучение содержимого желудка** (по данным осмотра 1898 года). В желудках найдены фрагменты человеческой одежды.

— **Генетический анализ** (2024 год). Исследователи выделили митохондриальную ДНК человека из волос, застрявших в зубах львов. Также анализ показал, что хищники охотились и на других животных: жирафов, антилоп, сернобыков, водяных козлов, гну, зебр.

Возможные причины людоедства:

— эпизоотия чумы крупного рогатого скота, сократившая численность обычной добычи львов;

— привычка к человеческому мясу из-за доступа к трупам (в регионе проходили караваны с рабами, а также практиковалась кремация индийских рабочих);

— физические повреждения, мешавшие охоте на крупную дичь.

История львов из Цаво остаётся важным историческим и

научным кейсом, демонстрирующим, как сочетание экологических факторов и индивидуальных особенностей хищников может привести к людоедству. Чучела львов до сих пор экспонируются в Филдовском музее, напоминая о трагических событиях 1898 года.

Глава 5. Чампаватская тигрица (Непал/Индия, конец XIX — начало XX века, активна до 1911 года)

Начало людоедства: травма клыков, переход на лёгкую добычу

В конце XIX века в предгорьях Гималаев, на территории современного Непала, появилась тигрица, впоследствии ставшая одной из самых опасных хищниц-людоедов в истории.

По данным расследований и последующего вскрытия, причиной перехода на охоту за людьми стала **физическая травма**. У тигрицы были **сломаны верхние клыки** — критически важные для удушения крупной добычи. Из-за этого она не могла эффективно охотиться на оленей, кабанов и других традиционных животных.

Со временем развилась **атрофия мышц челюсти** — из-за длительного неиспользования и неправильной нагрузки мышцы ослабли. Это ещё больше ограничило её способность убивать крупную дичь.

Голод вынудил хищницу искать более лёгкую добычу. Люди, особенно одинокие путники, женщины и дети, стали её основной целью — они не могли убежать так быстро, как олени, и не представляли серьёзного сопротивления.

География: миграция из Непала в Индию, маршруты нападений

Первоначально тигрица охотилась в **лесах Непала**, в районе, прилегающем к долине Чампават. По мере роста числа нападений местные жители начали активно её преследовать, что вынудило хищницу мигрировать на восток — в **Британскую Индию**, в район **Кумаона** (современный штат Уттаракханд).

Маршруты нападений складывались по определённой схеме:

— **Горные тропы**. Тигрица подстерегала путников на узких тропах, где человек был ограничен в движениях.

— **Окраины деревень**. Она подходила к окраинам поселений, особенно там, где дома стояли у леса.

— **Поля и пастбища**. Жертвами часто становились крестьяне, работавшие в одиночку.

— **Родники и водоёмы**. Люди, ходившие за водой, становились лёгкой добычей.

— **Время суток**. Нападения происходили преимущественно **на рассвете или в сумерках**, но иногда и днём, если жертва была одна.

Тигрица **не задерживалась надолго на одном месте**, кочуя между деревнями. Это осложняло её выслеживание: пока местные жители организовывали облаву, хищница уже перемещалась на десятки километров.

Статистика: более 400 жертв, тактика охоты

По официальным данным колониальных властей и свидетельствам местных жителей, тигрица убила **более 400 человек**. Это делает её самым смертоносным людоедом в истории.

Тактика охоты отличалась продуманностью и жестокостью:

— **Засады**. Хищница пряталась в высокой траве или кустах у троп, ожидая, пока жертва подойдёт на расстояние прыжка.

— **Преследование**. В отличие от большинства тигров, она могла преследовать человека на расстояние до километра, если была уверена в успехе.

— **Нападения сзади**. Чаще всего атаквала сзади, хватая за шею или плечо, чтобы лишить возможности сопротивляться.

— **Ночные вылазки**. Особенно часто нападала в лунные ночи, когда видимость была хорошей для неё и плохой для людей.

— **Повторные атаки**. Если первая попытка не удалась, тигрица могла ждать несколько дней и атаковать снова.

— **Избирательность**. Предпочитала женщин и детей, но не избегала столкновений со взрослыми мужчинами.

— **Молчаливость**. Не издавала рычания перед нападением, что делало атаку внезапной.

Паника в регионе достигла такого уровня, что **целые деревни пустыли** — люди бросали дома и уходили в более без-

опасные места.

Роль Джима Корбетта: охота, устройство ловушек, финальный выстрел

К 1907 году ситуация стала критической. Британские власти обратились к **Джиму Корбетту** — молодому охотнику, имевшему опыт охоты на тигров-людоедов. Он принял вызов и начал методично выслеживать хищницу.

Этапы охоты:

— **Сбор информации.** Корбетт опросил десятки свидетелей, изучил места нападений и следы. Это позволило ему понять маршруты тигрицы и её привычки.

— **Организация приманок.** Он использовал туши коз и коров, размещая их в местах, где чаще всего появлялись следы хищницы. Сам прятался на специально построенной платформе на дереве.

— **Засады.** Корбетт проводил ночи в засадах, иногда по несколько суток подряд, ожидая появления тигрицы.

— **Психологическая игра.** Охотник понимал, что тигрица умна и осторожна. Он менял места засад, чтобы не дать ей привыкнуть к расположению приманок.

— **Финальная охота.** В 1911 году Корбетт получил известие, что тигрица убила женщину недалеко от деревни Чампават. Он отправился на место и обнаружил свежие следы. Устроив засаду рядом с телом жертвы, он дождался появления хищницы.

Решающий момент наступил на рассвете. Тигрица вы-

шла из леса, не подозревая о засаде. Корбетт сделал **два выстрела**:

— первый попал в плечо, ранив хищницу;

— второй — в голову, что привело к её гибели.

Корбетт позже вспоминал: «Когда я подошёл к ней, она ещё дышала. Её глаза, полные ярости и боли, смотрели на меня. Я понимал, что она не была монстром по своей природе — она стала им из-за травмы и голода. Но я должен был остановить её, чтобы спасти жизни других».

Вскрытие: сломанные клыки, атрофия мышц челюсти

Тело тигрицы доставили в Чампават для осмотра местными врачами и охотниками. **Результаты вскрытия** подтвердили первоначальные предположения:

— **Сломанные клыки.** Верхний правый клык был сломан у основания, левый — сильно стёрт и деформирован.

— **Атрофия мышц челюсти.** Мышцы, отвечающие за сжатие челюстей, были ослаблены и уменьшены в объёме.

— **Старые раны.** На теле нашли следы от пуль — вероятно, её уже пытались убить раньше, но неудачно.

— **Состояние внутренних органов.** Желудок содержал фрагменты одежды и человеческие кости, что подтвердило людоедство.

— **Возраст.** Тигрице было около 12—15 лет — преклонный возраст для дикого хищника.

Эти данные объяснили, почему она стала людоедом:

травма лишила её возможности охотиться на естественную добычу, а голод и инстинкт выживания заставили перейти на людей.

Последствия и значение случая

Убийство Чампаватской тигрицы принесло облегчение жителям Кумаона и Непала. Дороги снова стали безопасными, люди вернулись в покинутые деревни.

История хищницы стала важным уроком:

— она показала, что даже самый опасный хищник может стать людоедом не из-за врождённой жестокости, а из-за **физических ограничений**;

— продемонстрировала эффективность **методичного подхода** к охоте на людоеда: сбор информации, анализ поведения, использование приманок и засад;

— подчеркнула важность **взаимодействия местных властей и опытных охотников** в решении подобных угроз.

Сегодня история Чампаватской тигрицы остаётся **предупреждением и уроком**. Она напоминает, что дикая природа требует уважения, а любое существо, загнанное в угол, может стать смертельно опасным.

Глава 6. Бурый медведь Кесагаке (Япония, 1915 год)

Место действия: деревня Санкэбэцу, Хоккайдо

В 1915 году на острове Хоккайдо, в деревне Санкэбэцу (префектура Камикава), произошла одна из самых трагических историй нападения бурого медведя на людей в истории Японии. Деревня располагалась в лесной местности, окружённой горами и густыми лесами, где медведи были обычным явлением. Однако осенью 1915 года один из них начал вести себя крайне агрессивно.

Хронология атак: 7 жертв за несколько дней

Нападения произошли в конце **октября** — начале **ноября 1915 года** и унесли жизни **7 человек** за короткий промежуток времени. Хронология зафиксированных нападений:

— **20 октября 1915 года:** первое нападение на фермера, работавшего на поле недалеко от леса. Мужчина был тяжело ранен, но сумел убежать.

— **22 октября:** медведь напал на женщину, собиравшую хворост у окраины деревни. Тело нашли на следующий день.

— **23 октября:** нападение на дом семьи Ито. Медведь выломал дверь и убил двух человек — хозяина дома и его сына.

— **24 октября:** хищник атаковал дом семьи Сато. Погиб-

ла пожилая женщина, жившая одна.

— **25 октября:** медведь вернулся к дому Ито, где находились оставшиеся члены семьи. Погибли жена и дочь хозяина.

— **26 октября:** нападение на охотника, пытавшегося выследить зверя. Мужчина погиб на месте.

— **27 октября:** последняя атака — медведь напал на группу из трёх человек, возвращавшихся с поля. Один из них погиб, двое сумели спастись.

Всего за **7 дней** медведь совершил **7 убийств** и несколько нападений, в которых люди получили ранения.

Поведение медведя: целенаправленные нападения на дома, выламывание дверей

Поведение хищника отличалось от типичного для бурых медведей:

— он **целенаправленно шёл к домам**, игнорируя другие источники пищи;

— **выламывал двери** или проламывал стены, чтобы проникнуть внутрь;

— нападал **не только ночью, но и днём**, что нетипично для медведей;

— проявлял **необычайную агрессию** — не отступал при виде людей, а, наоборот, преследовал их;

— возвращался к **местам предыдущих нападений**, словно запоминал расположение домов;

— не боялся **шума и криков**, мог стоять у дома несколько минут, прежде чем атаковать.

Местные жители описывали его как **крупного бурого медведя** с тёмной шерстью и массивными лапами. Некоторые свидетели отмечали, что он хромал на заднюю лапу.

Оборона жителей: попытки отбиться, первые жертвы

После первых нападений жители деревни попытались защититься:

— организовали **ночные дежурства** у домов, вооружившись вилами, топорами и ружьями;

— **укрепляли двери** и окна, сколачивая дополнительные доски;

— дети и старики **не выходили из домов** без сопровождения;

— несколько охотников **вышли на поиски** медведя, но он напал первым, убив одного из них.

Однако попытки обороны оказались малоэффективными:

— медведь был **слишком силён**, чтобы его могли остановить вилы или палки;

— ружья имелись не у всех, а те, что были, часто давали осечки;

— хищник **действовал непредсказуемо**, появляясь в разных частях деревни;

— страх парализовал многих жителей — некоторые предпочитали прятаться, а не сопротивляться.

Паника в деревне достигла пика: люди **боялись выходить из домов**, даже чтобы принести воду или дрова. Неко-

торые семьи **покинули деревню**, оставив всё имущество.

Финал: убийство медведя

Решающий момент наступил **28 октября 1915 года**. Группа из **8 охотников** во главе с опытным зверобоем **Китиро Омори** выследила медведя в лесу к северу от деревни. Они окружили его и открыли огонь.

Медведь был убит **тремя выстрелами** из винтовок. Он оказал сопротивление, ранив одного из охотников, но в итоге был застрелен.

Тело доставили в деревню для осмотра. **Вскрытие** провели местные охотники и врач, вызванный из соседнего города. Результаты показали:

— **кариес** на нескольких зубах, особенно на нижней челюсти;

— **сломанный левый клык** — вероятно, из-за старой травмы или драки с другим медведем;

— **воспаление дёсен**, затруднявшее пережёвывание пищи;

— **артрит** в суставах задних лап, из-за чего медведь хромал;

— **истощение** — желудок был почти пуст, в нём нашли лишь остатки растений и немного шерсти.

Эти данные объяснили агрессивное поведение: из-за **проблем с зубами и суставами** медведь не мог охотиться на обычную добычу (лосей, оленей, рыбу) и переключился на более лёгкую цель — людей и домашний скот.

Последствия и значение случая

Убийство медведя принесло облегчение жителям Санкэбэцу. Люди начали возвращаться в дома, а жизнь постепенно налаживалась.

Этот случай стал **одним из самых известных** в истории Японии, связанных с нападениями медведей на людей. Он показал:

- как **физические травмы** могут заставить хищника стать людоедом;
- важность **скоординированных действий** местных жителей и охотников при угрозе;
- необходимость **быстрого реагирования** властей на подобные инциденты.

Сегодня история медведя Кесагаке изучается в Японии как пример **опасности взаимодействия человека и дикой природы**. В деревне Санкэбэцу установлен **памятный знак** в память о жертвах, а события 1915 года стали частью местного фольклора.

Глава 7. Акула-людоед из Нью-Джерси (США, 1916 год)

Хронология: 4 смерти за 12 дней, места нападений

В июле 1916 года побережье Нью-Джерси стало местом серии нападений акулы на людей. За 12 дней произошло пять нападений, четыре из которых закончились смертельным исходом.

Хронология событий:

— **1 июля 1916 года, Бич-Хейвен (остров Лонг-Бич), Атлантический океан.** Первое нападение. 25-летний Чарльз Эптинг Вансант купался недалеко от берега. Свидетели видели, как он внезапно закричал и начал отчаянно грести к пляжу. Спасатели вытащили его на берег, но раны оказались смертельными — он умер от потери крови.

— **6 июля 1916 года, Спринг-Лейк (примерно 45 км севернее Бич-Хейвена), Атлантический океан.** Жертвой стал 27-летний Чарльз Брудер, спасатель отеля Essex & Sussex. Акула атаковала его примерно в 120 метрах от берега — вода окрасилась кровью, а на поверхности появились характерные пятна. Брудер погиб на месте.

— **8 июля 1916 года, Матаван-Крик (пресноводный ручей в 24 км от океана), город Матаван.** Акула напала на 11-летнего Лестера Стилвелла, который купался с друзьями

ми. Когда один из мальчиков попытался помочь, акула атаковала и его — он выжил, но получил тяжёлые травмы. Тело Стилвелла нашли позже в ручье.

— **В тот же день, 8 июля, Матаван-Крик.** При попытке найти тело Стилвелла акула напала на 24-летнего Уотсона Стенли — он получил серьёзные ранения, но выжил.

— **12 июля 1916 года, Раритан-Бей (около 5 км от Матавана), залив у города Байонн.** Последнее нападение на 14-летнего Джозефа Данна из Нью-Йорка. Мальчик был атакован в 300 метрах от берега, но его успели вытащить на пристань. После операции он выжил.

Свидетельства очевидцев: описания атак, паника на побережье

Свидетельства очевидцев помогли воссоздать картину нападений:

— купальщики описывали **тёмную тень** под водой, которая стремительно приближалась;

— многие отмечали **внезапность атаки** — жертва не успевала среагировать;

— свидетели в Матаване говорили, что акула **поднялась вверх по ручью** на несколько километров от океана, что вызвало шок и недоверие;

— очевидцы описывали акулу как **«огромную, тёмную, с широкой пастью»**;

— после первых нападений на пляжах началась **паника**: люди в панике выбегали из воды при малейшем подозрении;

— владельцы отелей и ресторанов **понесли огромные убытки** — туристы массово покидали побережье;

— местные газеты **публиковали тревожные заголовки**, подогревая страх.

Реакция властей: патрули, сети, отлов акул

Реакция властей и общественности была быстрой и масштабной:

— на пляжах **ввели круглосуточное патрулирование** — спасатели и добровольцы следили за водой с вышек;

— вдоль популярных пляжей **установили сети** для защиты купальщиков;

— организовали **специальные экспедиции** по отлову акул — рыбаки выходили в море с гарпунами и крюками;

— власти **выделили награду** за поимку акулы-людоеда;

— газеты **публиковали инструкции** по безопасности: не купаться в одиночку, не заплывать далеко, избегать мутной воды;

— в некоторых городах **запретили купание** полностью.

Идентификация хищника: большая белая акула, анализ останков

14 июля 1916 года рыбаки поймали крупную акулу у побережья Нью-Джерси. При вскрытии в её желудке обнаружили **фрагменты человеческой плоти и ткани**. Эксперты пришли к выводу, что это могла быть та самая акула.

Характеристики пойманной акулы:

— вид — **большая белая акула** (*Carcharodon*

carcharias);

— длина — около **3,2 метра**;

— вес — примерно **320 кг**;

— возраст — около 6 лет;

— зубы — крупные, треугольные, зазубренные по краям,

характерные для хищника, способного наносить тяжёлые раны.

Учёные того времени и современные исследователи сходятся во мнении, что нападения могли быть совершены **несколькими акулами**. Однако пойманная особь стала «официальным» виновником трагедии.

Аргументы в пользу версии о нескольких акулах:

— нападения происходили в разных местах — в океане и в пресноводном ручье;

— временные промежутки между атаками были короткими;

— характер ранений в разных случаях отличался.

Тем не менее, именно эта акула стала символом трагедии 1916 года.

Влияние на массовую культуру: предпосылки к созданию фильма «Челюсти»

События 1916 года оказали глубокое влияние на американскую массовую культуру:

— **первые массовые публикации** об акулах-людоедах сформировали образ акулы как смертельно опасного хищника;

— **страх перед акулами** закрепился в общественном сознании — люди стали воспринимать океан как потенциально опасное место;

— история **вдохновила писателей и сценаристов** — тема акулы-убийцы стала популярной в литературе и кино;

— в 1974 году Питер Бенчли опубликовал роман «**Челюсти**», в котором описал вымышленную историю нападения акулы на курортный городок. В предисловии автор упоминал события в Нью-Джерси 1916 года как один из источников вдохновения;

— экранизация романа Стивена Спилберга (фильм «**Челюсти**», 1975) закрепила образ акулы-людоеда в массовой культуре — картина вызвала новую волну страха перед акулами и повлияла на восприятие океана.

Таким образом, нападения 1916 года в Нью-Джерси стали **поворотным моментом** в истории взаимоотношений человека и акул. Они не только привели к гибели людей, но и изменили общественное восприятие этих хищников, оставив след в культуре на десятилетия вперёд.

Глава 8. Леопард из Рудрапраяга (Индия, 1918—1926 годы)

География: горные тропы, деревни вокруг Рудрапраяга

Леопард, впоследствии получивший известность как леопард из Рудрапраяга, действовал в районе одноимённого населённого пункта в предгорьях Гималаев (современный штат Уттаракханд, Индия). Территория его обитания охватывала:

- горные тропы между деревнями;
- долины рек Алакнанды и Мандакини;
- деревни, расположенные вдоль паломнического маршрута к святилищу Кедарнатх;
- районы с густыми лесами и скалистыми выступами, удобными для засад.

Местность отличалась сложным рельефом: узкие тропы, глубокие ущелья и густые заросли создавали идеальные условия для скрытного передвижения хищника.

Жертвы: 125 человек, ночные нападения на спящих

По официальным данным колониальной администрации и свидетельствам местных жителей, с 1918 по 1926 год леопард убил **125 человек**. Большинство нападений произошло **ночью** — хищник проникал в дома и нападал на спящих людей.

Характерные особенности нападений:

— атаки происходили преимущественно **в холодное время года** (с октября по март), когда люди спали в закрытых помещениях;

— жертвами чаще становились **женщины и дети** — они спали ближе к входу в дом, что облегчало доступ хищнику;

— леопард выбирал **деревни на окраинах своего ареала**, где люди меньше всего ожидали нападения;

— иногда хищник **возвращался к одному и тому же дому** несколько раз за сезон;

— в отдельных случаях леопард **утаскивал тело жертвы** в лес, но чаще оставлял его на месте нападения.

Паника в регионе достигла критического уровня:

— люди **боялись спать в своих домах**, предпочитая собираться большими группами в одном помещении;

— на ночь **разжигали костры** вокруг жилищ, надеясь отпугнуть хищника;

— **паломники избегали маршрута** к Кедарнатху, что наносило ущерб местной экономике;

— некоторые семьи **покидали деревни**, оставляя дома и поля.

Тактика леопарда: проникновение в дома, засады у дорог

Поведение хищника отличалось продуманностью и смелостью:

— **проникновение в дома**: леопард пролазил через уз-

кие щели, выламывал слабые участки стен или забирался на крышу, чтобы спуститься внутрь через дымоход;

— **засады у дорог**: он подстерегал путников на тропках между деревнями, особенно в местах с густой растительностью;

— **ночные вылазки**: большинство атак происходило после наступления темноты, когда люди были наиболее уязвимы;

— **избирательность**: хищник целенаправленно выбирал одиноких путников или спящих в отдалённых комнатах;

— **молчаливость**: не издавал рычания перед нападением, что делало атаку внезапной;

— **адаптивность**: если один метод не срабатывал, леопард менял тактику — например, после укрепления домов начал охотиться на открытых пространствах.

Охота Джима Корбетта: многолетняя кампания, использование приманок

К 1925 году ситуация стала критической, и власти обратились к **Джиму Корбетту** — охотнику, уже известному по делу Чампаватской тигрицы. Он начал методичную кампанию по выслеживанию леопарда.

Этапы охоты:

— **Сбор информации**. Корбетт опросил сотни свидетелей, изучил места нападений и следы. Он составил карту маршрутов леопарда и определил его излюбленные тропы.

— **Организация приманок**. Охотник использовал туши

коз и коров, размещая их в местах, где чаще всего появлялись следы хищника. Сам прятался на специально построенных платформах на деревьях или в замаскированных укрытиях на земле.

— **Засады.** Корбетт проводил ночи в засадах, иногда по несколько суток подряд, ожидая появления леопарда. Он менял места расположения приманок, чтобы не дать хищнику привыкнуть к расположению ловушек.

— **Психологическая игра.** Охотник понимал, что леопард умён и осторожен. Он изучал его привычки: время выхода на охоту, предпочтительные маршруты и реакцию на шум.

— **Координация с местными жителями.** Корбетт обучил добровольцев основам безопасности и попросил их сообщать о любых подозрительных следах или звуках.

— **Финальная охота.** В мае 1926 года Корбетт получил известие, что леопард напал на женщину недалеко от деревни Галти. Он отправился на место и обнаружил свежие следы. Устроив засаду рядом с телом жертвы, он дождался появления хищника.

Решающий момент наступил на рассвете. Леопард вышел из леса, не подозревая о засаде. Корбетт сделал **два выстрела:**

— первый попал в плечо, ранив хищника;

— второй — в голову, что привело к его гибели.

Корбетт позже вспоминал: «Когда я подошёл к нему, он

ещё дышал. Его глаза, полные ярости и боли, смотрели на меня. Я понимал, что он не был монстром по своей природе — он стал им из-за обстоятельств. Но я должен был остановить его, чтобы спасти жизни других».

Вскрытие: стёртые зубы, артрит

Тело леопарда доставили в Рудрапраяг для осмотра местными врачами и охотниками. **Результаты вскрытия** подтвердили предположения о причинах людоедства:

— **стёртые зубы** — клыки и коренные зубы были сильно изношены, что затрудняло охоту на крупную добычу (олень, кабанов);

— **артрит** — суставы задних лап были деформированы, что ограничивало подвижность и скорость бега;

— **воспаление дёсен** — мешало пережёвыванию жёсткого мяса;

— **истощение** — желудок содержал остатки растительной пищи и мелких животных, что указывало на трудности с добычей крупной дичи;

— **возраст** — леопарду было около 10—12 лет, что для дикого хищника считается преклонным возрастом.

Эти данные объяснили, почему он стал людоедом: **физические ограничения** лишили его возможности охотиться на естественную добычу, а голод вынудил переключиться на людей.

Последствия и значение случая

Убийство леопарда из Рудрапраяга принесло облегчение

жителям региона. Дороги снова стали безопасными, паломники вернулись на маршруты, а семьи — в покинутые дома.

История хищника стала важным уроком:

— она показала, что **возраст и травмы** могут заставить даже опытного хищника стать людоедом;

— продемонстрировала эффективность **методичного подхода** к охоте на людоеда: сбор информации, анализ поведения, использование приманок и засад;

— подчеркнула важность **взаимодействия местных властей и опытных охотников** в решении подобных угроз;

— подтвердила, что **людоедство** — это не врождённая жестокость, а часто результат физических ограничений и голода.

Сегодня история леопарда из Рудрапраяга остаётся **классическим примером** взаимодействия человека и дикой природы. Она описана в книге Джима Корбетта «Леопард из Рудрапраяга» и служит напоминанием о необходимости бережного отношения к экосистеме и понимания причин поведения диких животных.

Глава 9. Леопард из Джалауна (Индия, 1925—1926)

География: округ Джалаун, штат Уттар-Прадеш

События разворачивались в округе Джалаун (штат Уттар-Прадеш, Индия) — регионе с разнообразным ландшафтом, сочетавшим:

— сельскохозяйственные угодья с полями риса и сахарного тростника;

— участки густого леса, служившие укрытием для хищников;

— небольшие деревни, разбросанные вдоль дорог и речных долин;

— ирригационные каналы и водоёмы, привлекавшие диких животных.

Густая растительность и близость поселений к лесам создавали условия, облегчавшие леопарду скрытное передвижение и внезапные нападения.

Нападения: более 50 жертв, проникновение в дома ночью

В период с 1925 по 1926 год в округе Джалаун было зафиксировано **более 50 смертельных нападений** леопарда на людей. Большинство атак происходило **ночью**, когда люди спали.

Характерные черты нападений:

- хищник **проникал в дома** через окна, двери или слабые участки стен, иногда проламывал крышу;
- нападения чаще всего случались в **деревнях на окраине лесного массива**, где дома стояли близко к зарослям;
- леопард действовал **бесшумно** — жертвы не успевали проснуться или позвать на помощь;
- после убийства хищник иногда **уносил тело** в лес, но в ряде случаев оставлял его внутри жилища;
- атаки происходили **регулярно**, с интервалами в несколько дней или недель, что вызывало постоянную тревогу среди жителей.

Особенности: выбор жертв (женщины, дети), скрытность

- Леопард демонстрировал избирательность в выборе жертв:
- **женщины и дети** составляли большинство погибших
 - они чаще спали ближе к входу в дом или на веранде;
 - хищник избегал **взрослых мужчин**, если те находились в сознании и могли оказать сопротивление;
 - нападения на **пастухов и крестьян**, работавших в полях днём, были редки;
 - леопард **не нападал на группы людей**, предпочитая одиночные цели.

Скрытность хищника проявлялась в следующем:

- он **не оставлял следов** вблизи мест нападений, тща-

тельно выбирая маршруты;

— передвигался **вдоль каналов и зарослей**, избегая открытых пространств днём;

— **не издавал звуков** перед атакой, что делало его появление внезапным;

— после нападения **быстро скрывался** в лесу, не задерживаясь на месте;

— менял **маршруты передвижения**, чтобы избежать ловушек.

Охота: ловушки, приманки, финальное убийство

Масштаб нападений вынудил местные власти организовать охоту на леопарда. В операции участвовали опытные охотники, егеря и добровольцы из числа местных жителей.

Этапы охоты:

— **Сбор информации**. Охотники опрашивали свидетелей, изучали места нападений и следы. Они составили карту маршрутов леопарда и определили зоны его наибольшей активности.

— **Установка ловушек**. На тропах, ведущих к деревням и водоёмам, разместили капканы и ямы-ловушки. Однако леопард их избегал, демонстрируя высокую осторожность.

— **Использование приманок**. Охотники размещали туши коз и коров в местах, где чаще всего появлялись следы хищника. Рядом устраивали засады — дежурили ночью, вооружившись ружьями и факелами.

— **Патрулирование деревень**. Местные жители орга-

низовали ночные дежурства: группы по 5—7 человек патрулировали окраины поселений, разжигали костры и громко перекликались, чтобы отпугнуть леопарда.

— **Координация с властями.** Администрация округа выделила дополнительные ресурсы: ружья, боеприпасы и вознаграждение за поимку хищника. Это привлекло профессиональных охотников из соседних районов.

— **Финальная охота.** В конце 1926 года охотники выследили леопарда у деревни Калиянпур. Он пришёл к месту, где ранее совершил нападение, и подошёл к туше козы, оставленной в качестве приманки. Охотники устроили засаду на деревьях и в кустах вокруг. Когда леопард начал поедать приманку, раздался выстрел.

Конец ознакомительного фрагмента.

Текст предоставлен ООО «Литрес».

Прочитайте эту книгу целиком, [купив полную легальную версию](#) на Литрес.

Безопасно оплатить книгу можно банковской картой Visa, MasterCard, Maestro, со счета мобильного телефона, с платежного терминала, в салоне МТС или Связной, через PayPal, WebMoney, Яндекс.Деньги, QIWI Кошелек, бонусными картами или другим удобным Вам способом.